

# AOC

## Handleiding LCD-monitor

### **G2590FX** LED-verlichting



[www.aoc.com](http://www.aoc.com)

©2018 AOC. Alle rechten voorbehouden.

---

Veiligheid .....	4
Nationale conventies .....	4
Voeding.....	5
Installatie.....	6
Reiniging.....	7
Overig .....	8
Instelling.....	9
Inhoud verpakking .....	9
Voetstuk & voet installeren.....	10
De kijkhoek aanpassen.....	11
De monitor aansluiten.....	12
De wandmontagearm bevestigen .....	13
Vrije synchronisatiefunctie .....	14
Aanpassen.....	15
De optimale resolutie instellen .....	15
Windows 10.....	15
Windows 8.....	17
Windows 7 .....	19
Sneltoetsen.....	21
OSD Setting (OSD-instellingen).....	22
Luminance (Luminantie) .....	23
Image Setup (Beeldinstelling).....	24
Color Setup (Kleur instellen).....	25
Picture Boost (Afbeeldingsversterking).....	26
OSD Setup (OSD-instelling) .....	27
Game Setting (Spelinstelling) .....	28
Extra .....	29
Exit (Afsluiten) .....	30
LED-indicator.....	30
Stuurprogramma .....	31
Monitorstuurprogramma.....	31
Windows 10.....	31
Windows 8.....	35
Windows 7 .....	39
i-Menu.....	42
e-Saver .....	43
Screen+ .....	44
Problemen oplossen .....	45
Specificaties .....	46
Algemene specificaties .....	46
Vooraf ingestelde beeldmodi.....	48
Pin-toewijzingen.....	49
Plug en Play.....	51
Reglementering.....	52
FCC-verklaring.....	52
WEEE-verklaring .....	53

---

Service .....	54
Garantieverklaring voor Europa .....	54
Garantieverklaring voor het Midden Oosten en Afrika (MEA) .....	56
AOC-PIXELBELEID .....	58
ISO 9241-307 KLASSE 1.....	58
Garantieverklaring voor noord en zuid Amerika (met uitzondering van Brazilië).....	59
EASE PROGRAMMA .....	61

---

# Veiligheid

## Nationale conventies

De volgende subsecties beschrijven de notatieconventies die in dit document worden gebruikt.

### Opmerkingen en waarschuwingen

Doorheen deze gids kunnen tekstblokken vergezeld zijn door een pictogram en vet of cursief gedrukt zijn. Deze blokken zijn opmerkingen en twee niveaus van waarschuwingen. Ze worden als volgt gebruikt:



**OPMERKING:** Een OPMERKING geeft belangrijke informatie aan die u zal helpen uw computer beter te gebruiken.




**OPGELET:** Een bericht OPGELET geeft potentiële schade aan de hardware of het verlies van gegevens aan en vertelt u hoe u het probleem kunt vermijden.





**WAARSCHUWING:** Een WAARSCHUWING wijst op de kans op lichamelijk letsel en toont u hoe u het probleem kunt vermijden. Sommige waarschuwingen kunnen in een verschillende opmaak worden weergegeven en kunnen zonder pictogram verschijnen. In dergelijke gevallen is de specifieke voorstelling van de waarschuwing opgelegd door de regelgevende overheidsinstanties.


---


## Voeding


 De monitor mag alleen worden gebruikt met het type stroombron dat op het label is aangegeven. Als u niet zeker bent van het type vermogen dat bij u thuis wordt geleverd, moet u contact opnemen met uw verkoper of met de lokale elektriciteitsmaatschappij.

 De monitor is voorzien van een geaarde stekker, een stekker voorzien van aardaansluitingen. Deze stekker past alleen in een geaard stopcontact. Als het stopcontact niet geschikt is voor een geaarde stekker, laat dan een elektriciën het juiste stopcontact installeren of gebruik een adapter om het apparaat veilig te aarden. Maak de geaarde stekker niet onklaar.

 Ontkoppel de eenheid tijdens onweer of als deze gedurende een langere periode niet zal worden gebruikt. Dit beschermt de monitor tegen schade door stroomstoten.

 Zorg dat u geen powerstrips en verlengkabels overbelast. Overbelasting kan leiden tot brand of elektrische schokken.

 Voor een goede werking dient u de monitor alleen te gebruiken met UL-vermelde computers met correct geconfigureerde aansluitpunten die zijn gemarkeerd tussen 100-240V AC, min. 5A.

 Het wandstopcontact moet zich in de buurt van het apparaat bevinden en moet makkelijk te bereiken zijn.

---

## Installatie

**!** Plaats de monitor niet op een onstabiel wagentje, voet, statief, haak of tafel. Als de monitor valt, kunt u lichamelijke letsels oplopen of kan dit product ernstig worden beschadigd. Gebruik het toestel alleen met een karretje, standaard, statief, steun of tafel die door de fabrikant is aanbevolen of die bij dit product wordt verkocht. Volg de instructies van de fabrikant wanneer u het product installeert en gebruik montageaccessoires die door de fabrikant zijn aanbevolen. Wanneer het product op een wagentje is geplaatst, moet u voorzichtig te werk gaan wanneer u deze combinatie verplaatst.

**!** Duw nooit enige objecten in de sleuven van de monitorbehuizing. Er kan een schade aan het circuit ontstaan waardoor brand of elektrische schok kan worden veroorzaakt. Mors nooit vloeistoffen op de monitor.

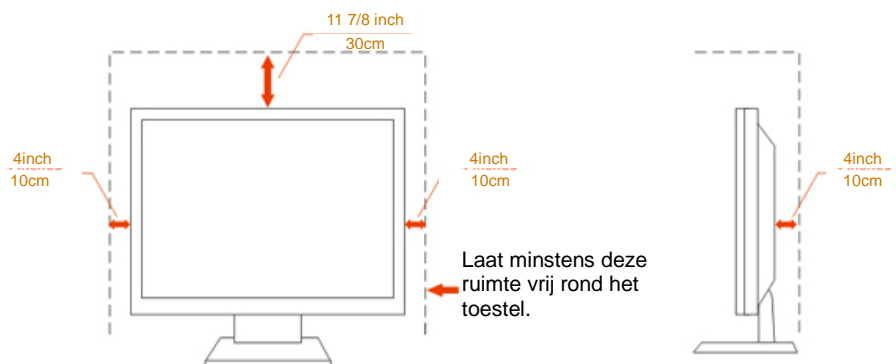
**!** Plaats de voorzijde van het product niet op de grond.

**!** Als u de monitor aan de wand bevestigt of op een plank plaatst, dient u een montagekit te gebruiken die is goedgekeurd door de fabrikant en de aanwijzingen van deze kit op te volgen.

**!** Laat wat ruimte vrij rond de monitor, zoals hieronder weergegeven. Anders is de luchtstroom niet krachtig genoeg waardoor oververhitting brand of schade aan de monitor kan veroorzaken.

Kijk hieronder voor de aanbevolen ventilatiegebieden rond de monitor wanneer de monitor wordt geïnstalleerd aan de muur of op een voet.

### Met voet geïnstalleerd



---

## Reiniging

**!** Maak de behuizing regelmatig schoon met een doek. U kunt een zacht wasmiddel gebruiken om de vlek te verwijderen in plaats van een krachtig wasmiddel dat op de behuizing inwerkt.


**!** Zorg dat er tijdens het reinigen voor dat er geen reinigingsmiddel in het product lekt. De schoonmaakdoek mag niet te rus zijn omdat dit het oppervlak van het scherm kan beschadigen.

**!** Maak het voedings snoer los voordat u gaat schoonmaken.





---

## Overig

 Als er een vreemde geur, geluid of rook uit het product komt, trekt u de voedingsstekker ONMIDDELIJK uit het stopcontact en neemt u contact op met het servicecentrum.

 Zorg dat de ventilatieopeningen niet worden geblokkeerd door een tafellaken of gordijn.

 Stel de LCD-monitor niet bloot aan heftige vibraties of krachtige impact tijdens het gebruik.

 Laat de monitor tijdens gebruik of vervoer nergens tegen botsen en laat de monitor niet vallen.



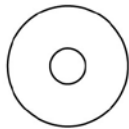
---

# Instelling

## Inhoud verpakking



Monitor



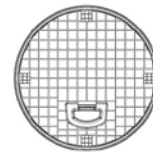
Cd-handleidi



Garantiek  
aart



Voetstuk



Voet



Voedingskabel



Audiokabel



Analoge kabel



DP-kabel



HDMI-kabel

\* Niet alle signaalkabels (Audio, Analoo, DP, HDMI-) worden voor alle landen en regio's meegeleverd. Informeer bij uw handelaar of het kantoor van AOC ter bevestiging.

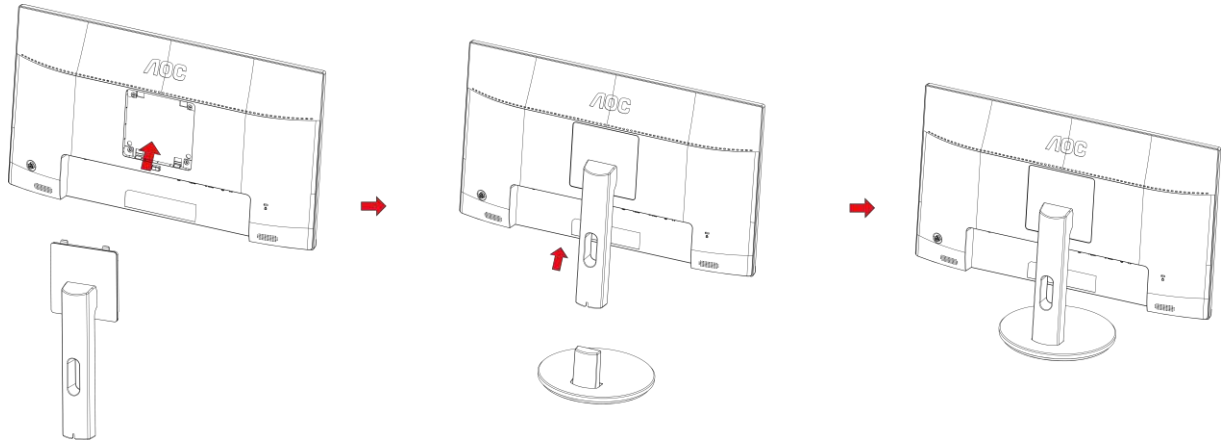
---

## Voetstuk & voet installeren

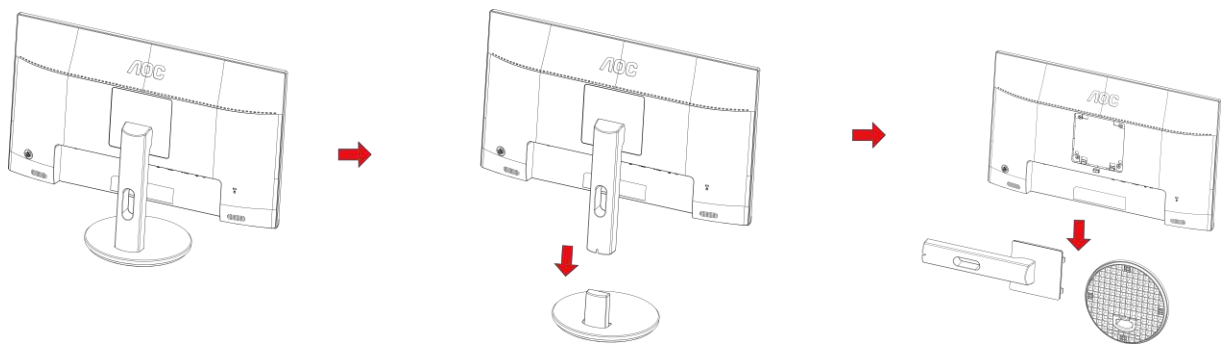
Installeer of verwijder de voet als volgt.

Plaats de monitor op een zacht en vlak oppervlak om krassen te vermijden.

Installatie:



Verwijderen:



---

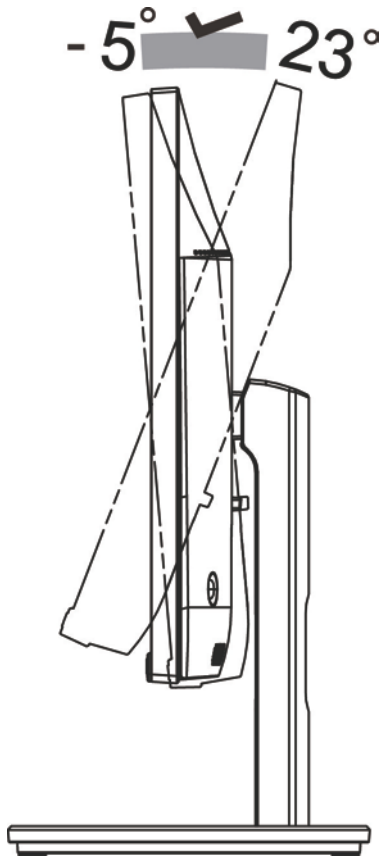
## De kijkhoek aanpassen

Voor een optimale weergave raden wij aan om naar het volledige oppervlak van de monitor te kijken en vervolgens de hoek van de monitor naar voorkeur te veranderen.

Houd de stand zo vast dat de monitor niet kan kantelen wanneer u de kijkhoek van de monitor aanpast.

U kunt de monitor afstellen zoals hieronder weergegeven:

Kantelhoek:  $-5^{\circ}$ ~ $23^{\circ}$

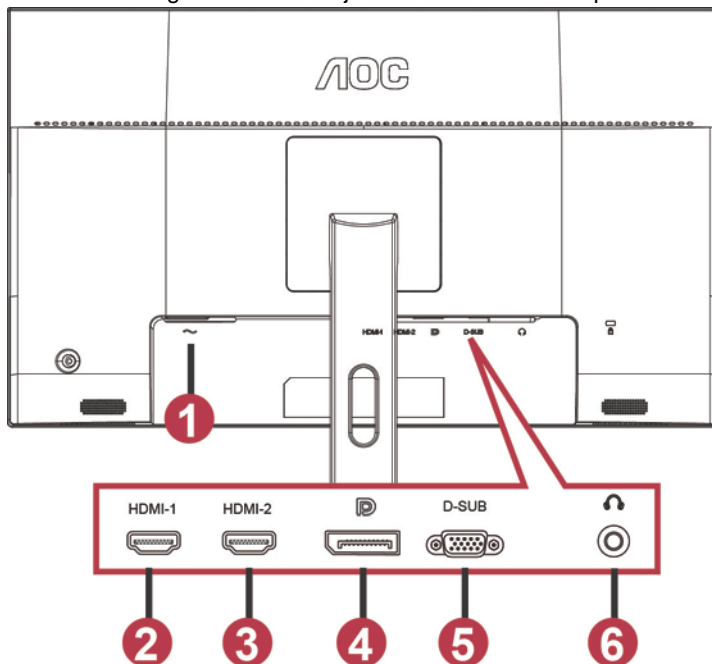


OPMERKING:

Pas de kijkhoek niet verder aan dan 23 graden om schade te voorkomen.

# De monitor aansluiten

Kabelverbindingen aan achterzijde van monitor en computer:



- 1 Power
- 2 HDMI-1
- 3 HDMI-2
- 4 DP
- 5 VGA
- 6 Oortelefoon

Om de apparatuur te beschermen, moet u de pc en de lcd-monitor altijd uitschakelen voordat u ze met elkaar verbindt.

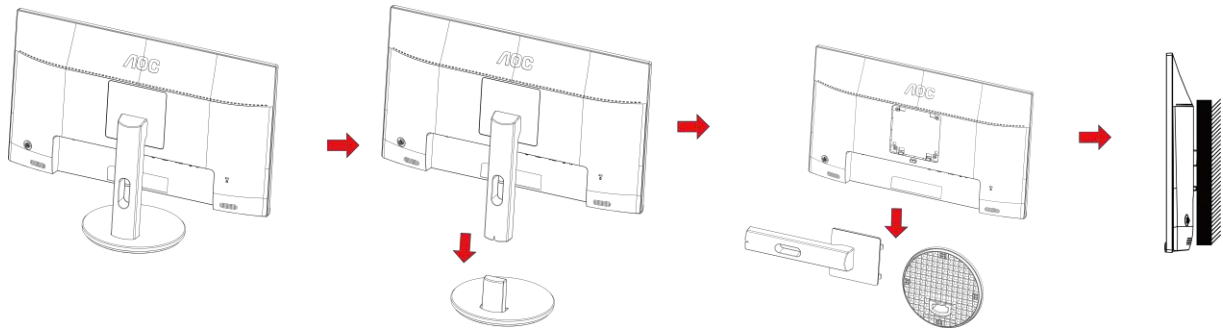
- 1 Sluit de voedingskabel aan op de gelijkstroomaansluiting op de achterkant van de monitor.
- 2 Sluit het ene uiteinde van de 15-pens D-Sub-kabel aan op de achterzijde van de monitor en sluit het andere uiteinde aan op de D-Sub-poort van de computer.
- 3 (Optioneel - Vereist een videokaart met HDMI-poort) - Sluit één uiteinde van de HDMI-kabel aan op de achterzijde van de monitor en sluit het andere uiteinde aan op de HDMI-poort van de computer.
- 4 (Optioneel - Vereist een videokaart met HDMI-poort) - Sluit één uiteinde van de Audio-kabel aan op de achterzijde van de monitor en sluit het andere uiteinde aan op de Audio-poort van de computer.
- 5 (Optioneel - Vereist een videokaart met DP-poort) - Sluit één uiteinde van de DP-kabel aan op de achterzijde van de monitor en sluit het andere uiteinde aan op de DP-poort van de computer.
- 6 Schakel de monitor en de computer in.
- 7 Ondersteunde resoluties voor video:  
VGA: 1920 x1080@60Hz (maximum)  
HDMI/DP: 1920 x1080@144Hz (maximum)

Als uw monitor een afbeelding weergeeft, is de installatie voltooid. Zie Probleemoplossing als geen beeld wordt weergegeven.

---

## De wandmontagearm bevestigen

Vorbereiding om een optionele wandmontagearm te installeren.



Deze monitor kan worden bevestigd op een wandmontagearm die afzonderlijk verkrijgbaar is. Koppel de voeding los voordat u met deze procedure begint. Volg de onderstaande stappen:

- 1 Verwijder de voet.
- 2 Volg de instructies van de fabrikant om de wandmontagearm te monteren.
- 3 Monteer de wandmontagearm op de achterkant van de monitor. Lijn de gaten van de arm uit op de gaten in de achterkant van de monitor.
- 4 Steek 4 schroeven in de gaten en maakt ze vast.
- 5 Sluit de kabels opnieuw aan. Raadpleeg de gebruikershandleiding die bij de optionele wandmontagearm is geleverd, voor instructies over de bevestiging aan de muur.

Opmerking: de schroefgaten voor VESA-montage zijn niet voor alle modellen beschikbaar. Raadpleeg uw dealer of de officiële afdeling van AOC.

---

## Vrije synchronisatiefunctie

1. Vrije synchronisatiefunctie werkt met DP/HDMI1/HDMI2
  - HDMI/DP : 30~144Hz
2. Compatibele grafische kaart: aanbevolen zoals hieronder. Kan ook worden gecontroleerd door een bezoek te brengen aan [www.AMD.com](http://www.AMD.com)
  - AMD Radeon™ RX 480
  - AMD Radeon™ RX 470
  - AMD Radeon™ RX 460

Radeon Pro Duo

  - AMD Radeon R9 300 Series
  - AMD Radeon R9 Fury X
  - AMD Radeon R9 360
  - AMD Radeon R7 360
  - AMD Radeon R9 295X2
  - AMD Radeon R9 290X
  - AMD Radeon R9 290
  - AMD Radeon R9 285
  - AMD Radeon R7 260X
  - AMD Radeon R7 260

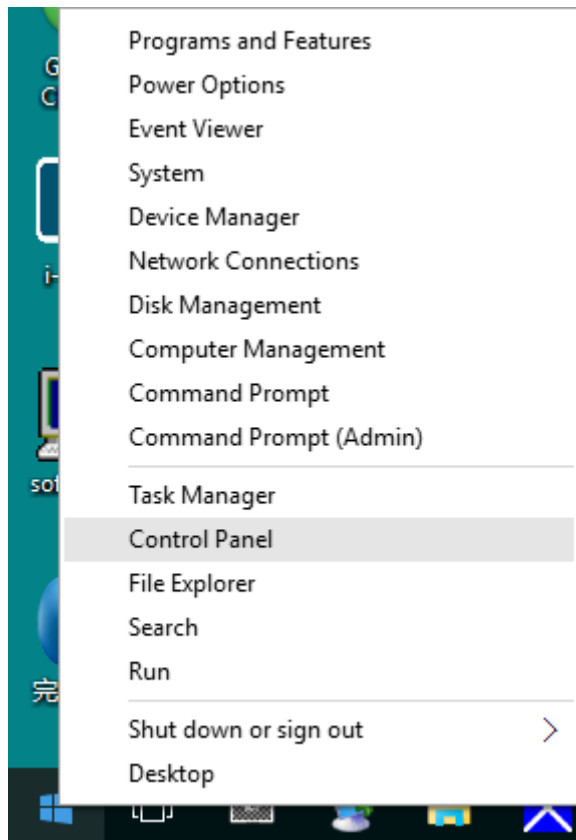
# Aanpassen

## De optimale resolutie instellen

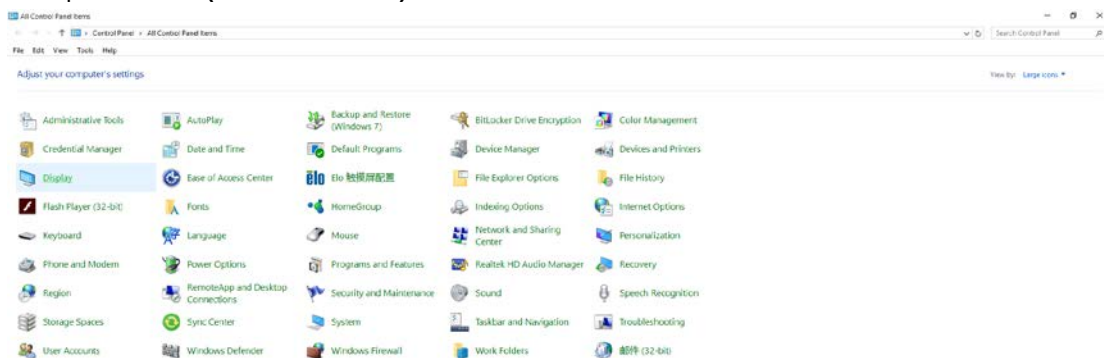
### Windows 10

Voor Windows 10:

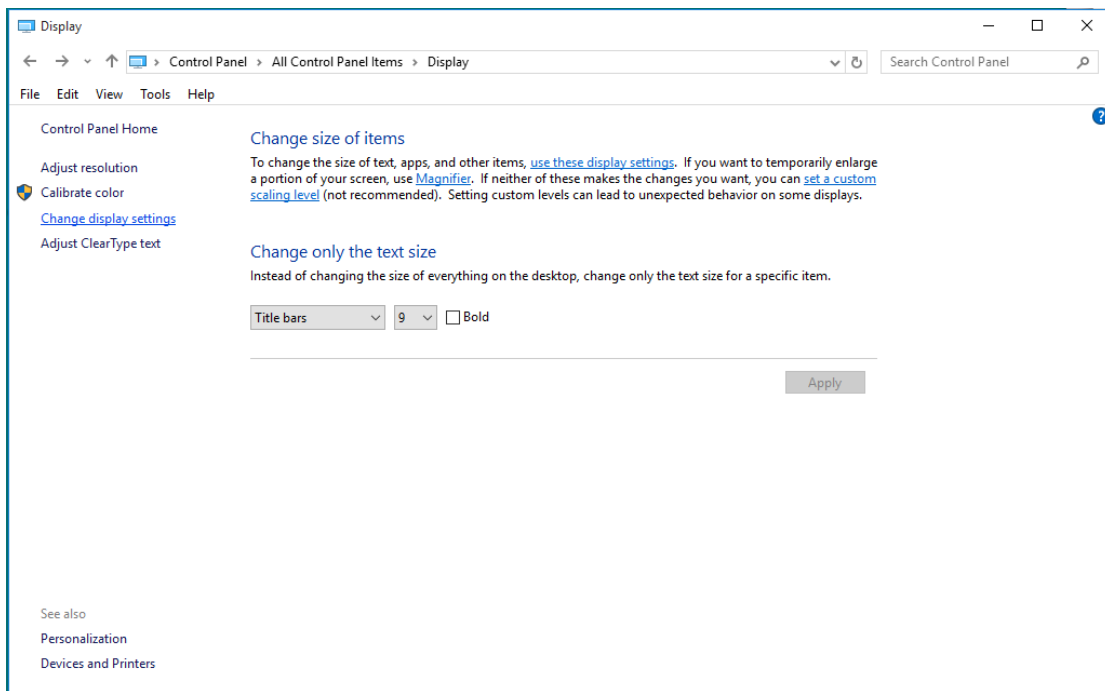
- Klik met de rechtermuisknop op START.
- Klik op "**CONTROL PANEL (CONFIGURATIESCHERM)**".



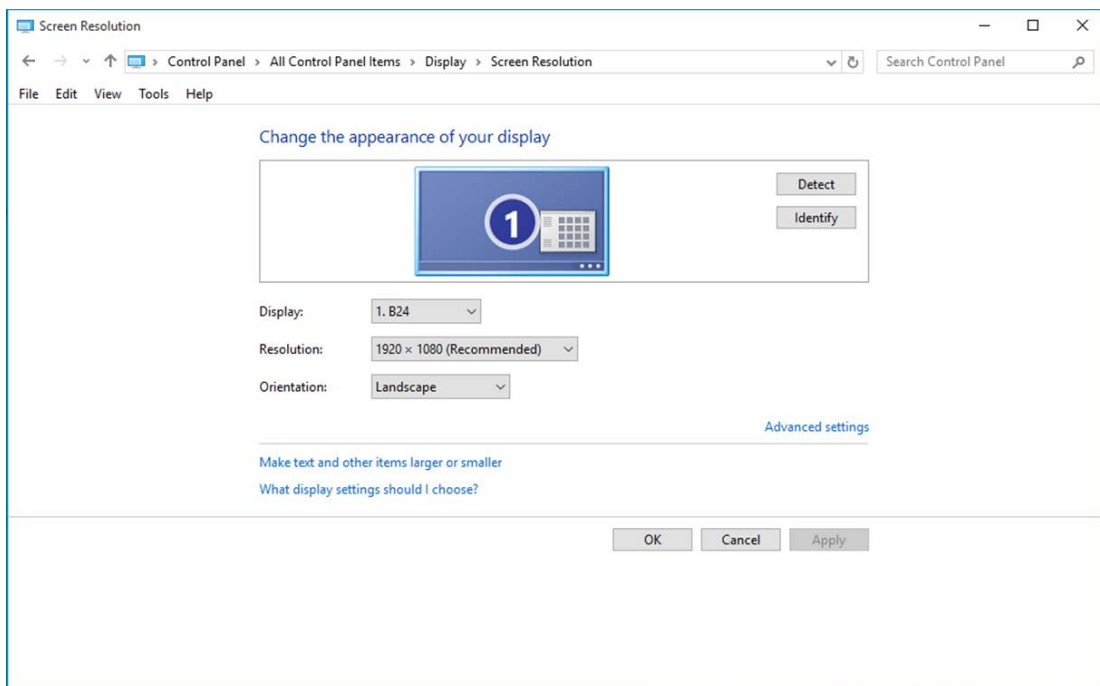
- Klik op "**DISPLAY (BEELDSCHERM)**".



- Klik op de knop "Change display settings (Beeldscherminstellingen wijzigen)".

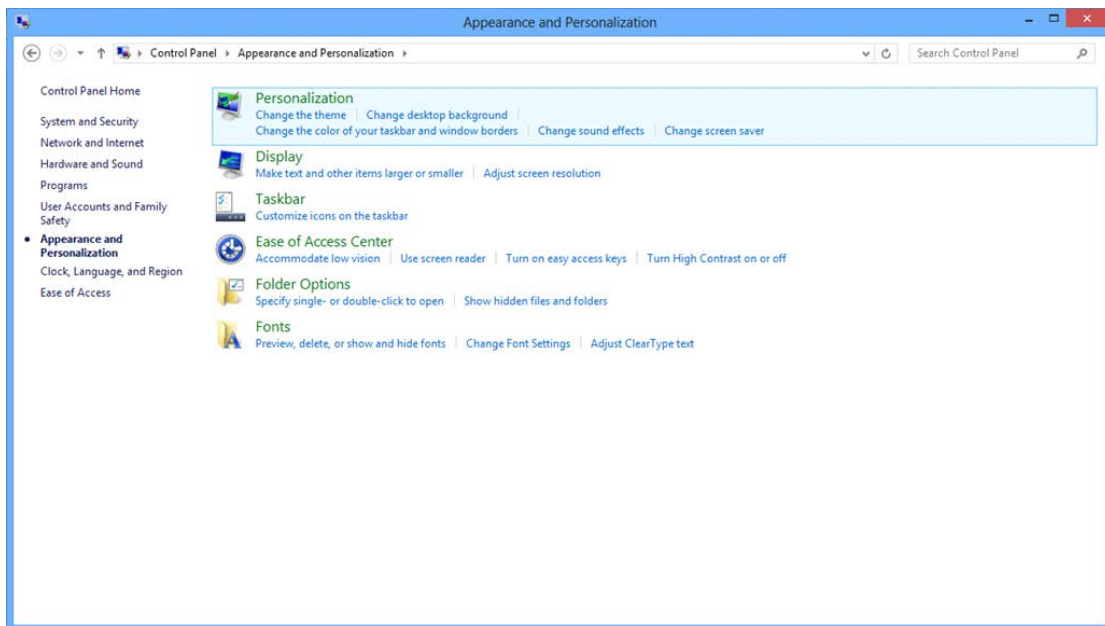


- Stel de **SLIDE-BAR (SCHUIFBALK)** voor de resolutie in op de optimale vooraf ingestelde resolutie.

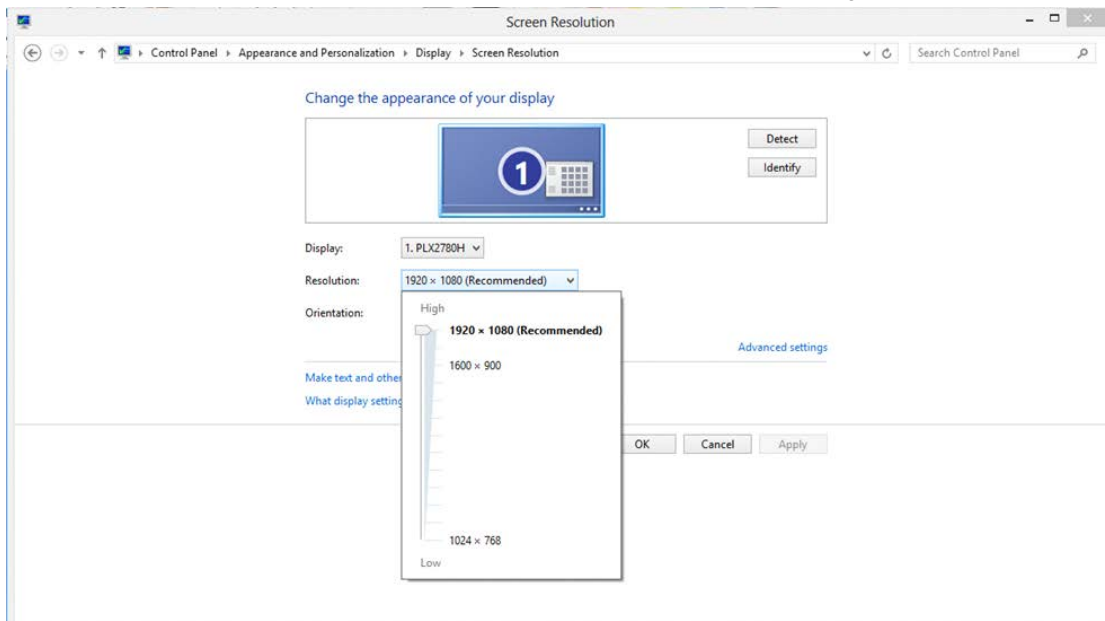








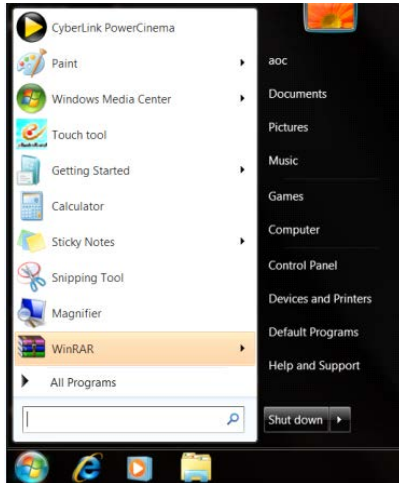
- Stel de **SLIDE-BAR (SCHUIFBALK)** voor de resolutie in op de optimale vooraf ingestelde resolutie



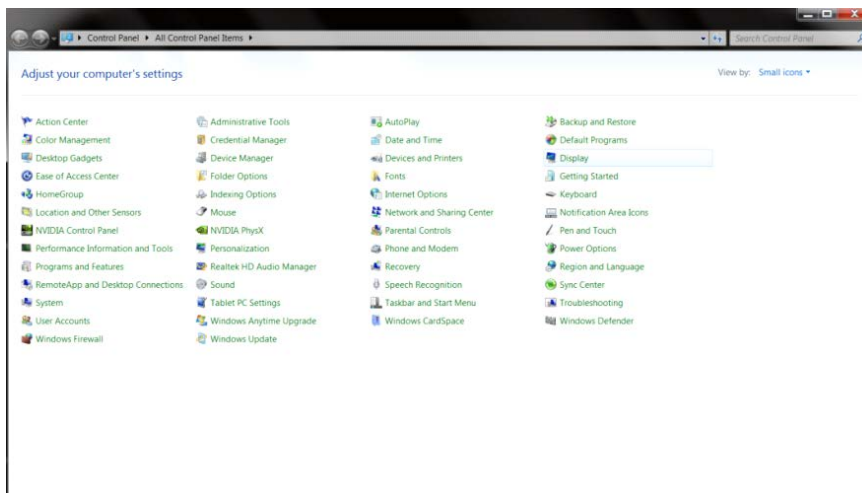
# Windows 7

## Voor Windows 7:

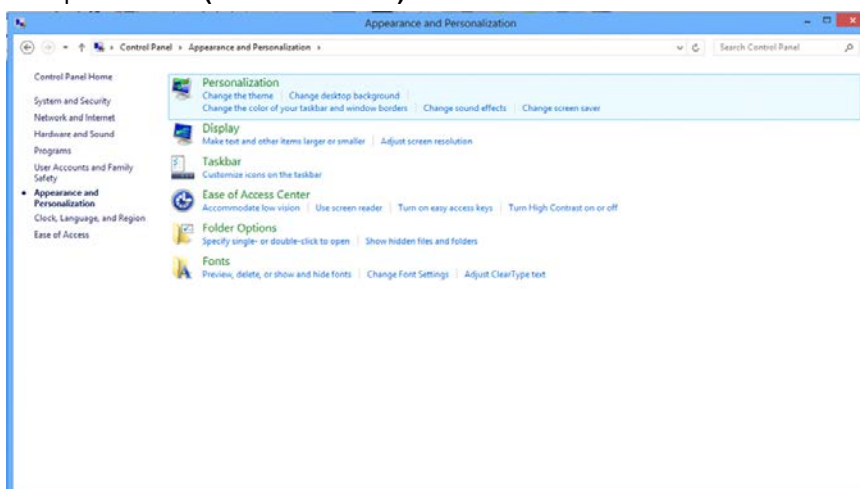
- Klik op **START**.
- Klik op "**CONTROL PANEL (CONFIGURATIESCHERM)**".



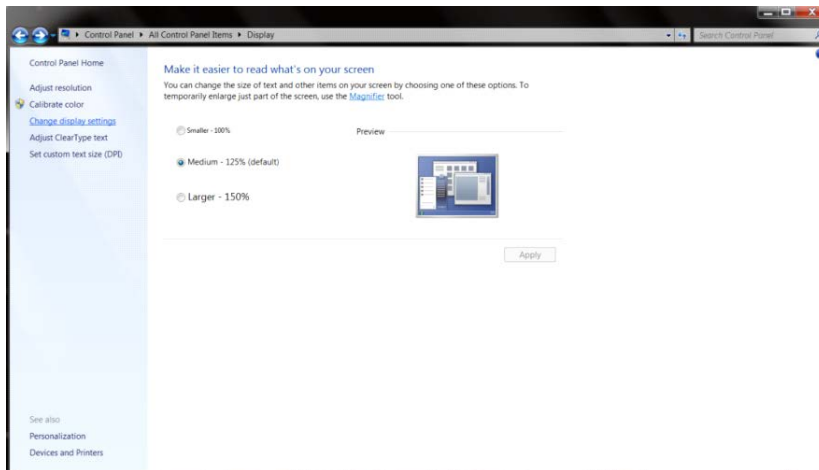
- Klik op "**Appearance (Vormgeving)**".



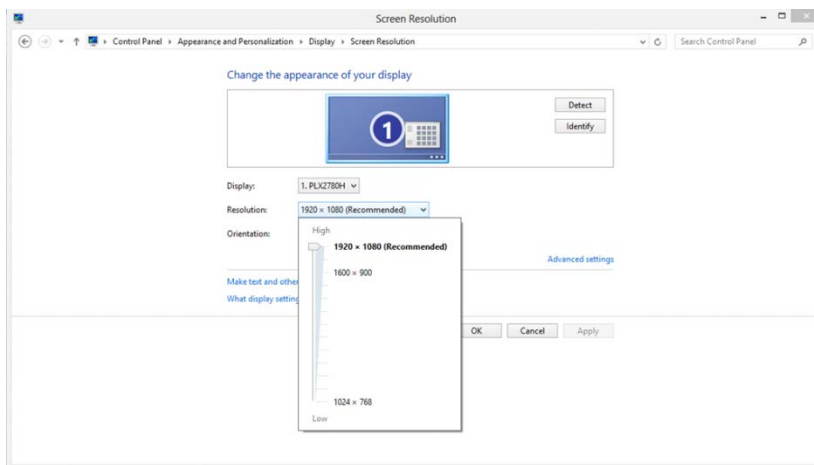
- Klik op "**DISPLAY (BEELDSCHERM)**".



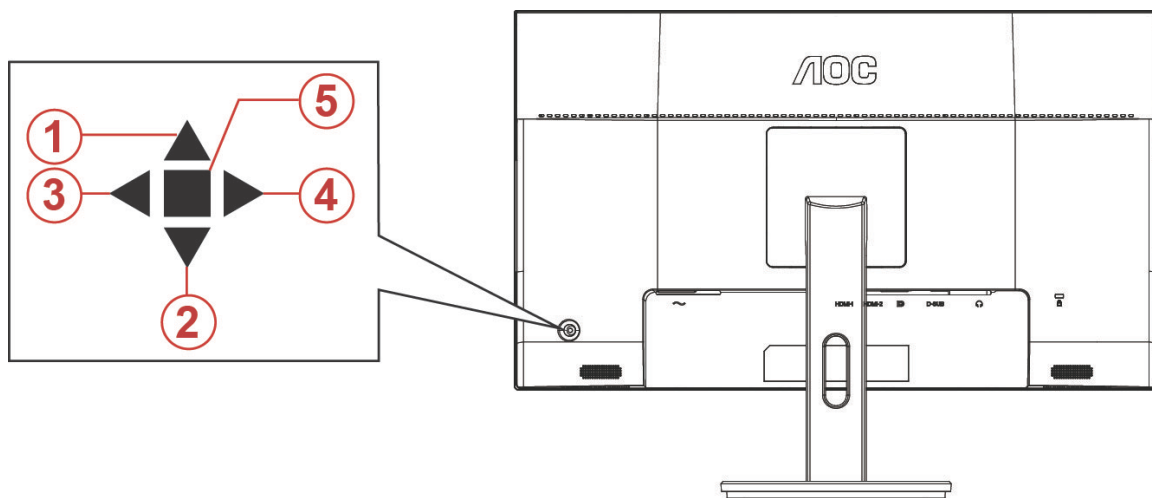
- Klik op de knop "**Change display settings (Beeldscherminstellingen wijzigen)**".



- Stel de **SLIDE-BAR (SCHUIFBALK)** voor de resolutie in op de optimale vooraf ingestelde resolutie



## Sneltoetsen



1	Bron/Auto/Afsluiten
2	Dial Point (Kiespunt)
3	Spelmodus/Links
4	Beeldverhouding/rechs
5	Voeding/Menu/Enter

### Voeding/Menu/Enter

Druk op de voedingsknop om de monitor aan te zetten.

Als er geen OSD is, indrukken om het OSD-menu weer te geven of om de keuze te bevestigen. Ongeveer 2 seconden ingedrukt houden om de monitor uit te schakelen.

### Dial Point (Kiespunt)

Druk als het schermmenu ontbreekt op de knop Aiming punt om het menu Aiming punt te activeren en druk op "Links" of "Rechts" om Aiming punt in of uit te schakelen.

### Spelmodus/Links

Als er geen OSD is, drukt u op de toets "Links" om de spelmodus te openen. Druk dan op de toets "Links" of "Rechts" om de spelmodus (FPS, RTS, Racing, Gamer 1, Gamer 2 of Gamer 3) te selecteren op basis van de verschillende speltypes.

### Beeldverhouding/rechs

Druk als het schermmenu ontbreekt op de toets "Rechts" om de beelverhouding continu te wijzigen.

### Bron/Auto/Afsluiten

Als het OSD is afgesloten, is de knop Bron/Auto/afsluiten de sneltoets voor het instellen van de bron. Wanneer het OSD gesloten is, houdt u de knop Bron/Auto/Afsluiten ongeveer 2 seconden ingedrukt voor het automatisch configureren (alleen voor de modellen met D-sub).

## OSD Setting (OSD-instellingen)

Eenvoudige aanwijzingen op de besturingstoetsen.




- 1) Druk op de **knop MENU** om het OSD-venster te activeren.
- 2) Druk op **< of >** om door de functies te navigeren. Nadat de gewenste functie is gemarkeerd, drukt u op de **knop MENU** om deze te activeren. Druk op **< of >** om door de functies in het submenu te navigeren. Druk nadat de gewenste functie is gemarkeerd op de **knop MENU** om deze in te schakelen.
- 3) Druk op **< of >** om de instellingen van de geselecteerde functie te wijzigen. Druk op de **knop AUTO** om af te sluiten. Indien u een andere functie wilt aanpassen, herhaal stappen 2-3.
- 4) Functie OSD vergrendelen/ontgrendelen: om het OSD te vergrendelen of te ontgrendelen, houdt u de **knop Omlaag** 10 seconden ingedrukt terwijl de OSD-functie niet actief is.








### Opmerkingen:

- 1) Als het product slechts één signaalingang heeft, wordt het onderdeel "Input Select" (Bron selecteren) uitgeschakeld voor het aanpassen.
- 2) ECO-modi (behalve Standaardmodus), DCR, DCB-modus en Picture Boost (Afbeeldingsversterking): er kan slechts één van deze vier statussen van kracht zijn.

## Luminance (Luminantie)





1. Druk op de **knop MENU** om het menu te tonen.
2. Druk op Links of Rechts om  (Luminantie) te selecteren en druk op de **knop MENU** om dat te openen.
3. Druk op Links of Rechts om submenu te selecteren en druk op de **knop MENU** om het menu te openen.
4. Druk op Links of Rechts om aan te passen.
5. Druk op de **knop AUTO** om af te sluiten.

	Contrast	0-100		Contrast van Digitaal-register.
	Brightness (Helderheid)	0-100		Verlichting instellen
	Eco mode (Eco-stand)	Standard (Standaard)	<input checked="" type="checkbox"/>	Standaard
		Text (Tekst)		Tekstmodus
		Internet		Internetmodus
		Game (Spel)		Spel
		Movie (Film)		Filmmodus
		Sports (Sport)		Sportmodus
	Gamma	Gamma1	Aanpassen aan Gamma 1	
		Gamma2	Aanpassen aan Gamma 2	
		Gamma3	Aanpassen aan Gamma 3	
	DCR	Off (Uit)	Dynamische contrastverhouding uitschakelen	
		On (Aan)		Dynamische contrastverhouding inschakelen

## Image Setup (Beeldinstelling)




1. Druk op de **knop MENU** om het menu te tonen.
2. Druk op Links of Rechts om  (Beeldinstelling), te selecteren en druk op de **knop MENU** om het menu te openen.
3. Druk op Links of Rechts om submenu te selecteren en druk op de **knop MENU** om het menu te openen.
4. Druk op Links of Rechts om aan te passen.
5. Druk op de **knop AUTO** om af te sluiten.

	Clock (Klok)	0-100	Pas de Beeldklok aan om verticale ruis te verminderen.
	Phase (Fase)	0-100	Pas de Beeldfase aan om horizontale ruis te verminderen.
	Sharpness (Scherpte)	0-100	Pas de scherpte van het beeld aan
	H. Position (H. positie)	0-100	Stelt de horizontale positie van het beeld in.
	V. Position (V. positie)	0-100	Stelt de verticale positie van het beeld in.



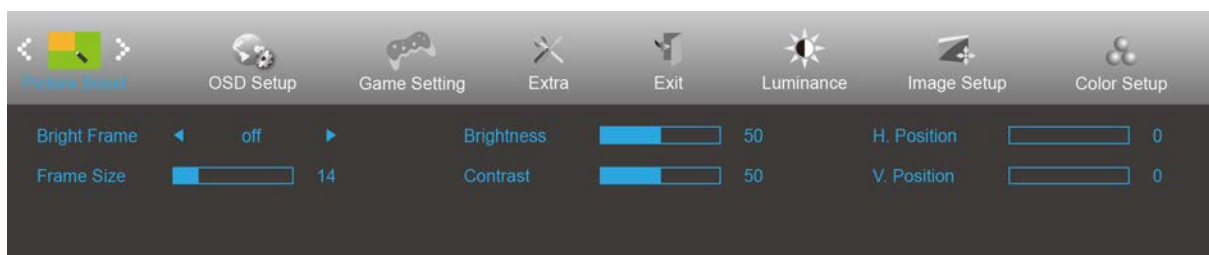
## Color Setup (Kleur instellen)





1. Druk op de **knop MENU** om het menu te tonen.
2. Druk op Links of Rechts om  (Kleur instellen), te selecteren en druk op de **knop MENU** om het menu te openen.
3. Druk op Links of Rechts om submenu te selecteren en druk op de **knop MENU** om het menu te openen.
4. Druk op Links of Rechts om aan te passen.
5. Druk op de **knop AUTO** om af te sluiten.

	Color Temp. (Kleurtemp)	Warm		Warme kleurtemperatuur ophalen uit EEPROM.
		Normal (Normaal)		Normale kleurtemperatuur ophalen uit EEPROM.
		Cool (Koel)		Koele kleurtemperatuur ophalen uit EEPROM.
		sRGB		SRGB-kleurtemperatuur ophalen uit EEPROM.
	User (Gebruiker)	Red (Rood)		Rode versterking uit digitaal register
		Green (Groen)		Groene versterking uit digitaal register.
		Blue (Blauw)		Blauwe versterking uit digitaal register
	DCB Mode (DCB-modus)	Full Enhance (Volledige verbetering)	aan of uit	Modus volledig versterken in- of uitschakelen
		Nature Skin (Natuurweergave)	aan of uit	Modus natuurlijke huid in- of uitschakelen
		Green Field (Groen veld)	aan of uit	Modus Groen veld in- of uitschakelen
		Sky-blue (Hemelsblauw)	aan of uit	Modus Hemelsblauw in- of uitschakelen
		AutoDetect (Auto. Detectie)	aan of uit	Modus automatische detectie in-of uitschakelen
DCB Demo		aan of uit	Demo in- of uitschakelen	

## Picture Boost (Afbeeldingsversterking)



1. Druk op de **knop MENU** om het menu te tonen.
2. Druk op Links of Rechts om  (Afbeeldingsversterking), te selecteren en druk op de **knop MENU** om het menu te openen.
3. Druk op Links of Rechts om submenu te selecteren en druk op de **knop MENU** om het menu te openen.
4. Druk op Links of Rechts om aan te passen.
5. Druk op de **knop AUTO** om af te sluiten.


	Bright Frame (Helder Frame)	aan of uit	Helder Frame in- of uitschakelen
	Frame Size (Framegrootte)	14-100	Framegrootte instellen
	Brightness (Helderheid)	0-100	De helderheid van het frame instellen
	Contrast	0-100	Het contrast van het frame instellen
	H. Position (H. positie)	0-100	Pas de horizontale positie van het beeld aan.
	V. Position (V. positie)	0-100	Pas de verticale positie van het beeld aan.


### Opmerking:

Pas de helderheid, het contrast en de positie van het Heldere beeld aan voor een betere kijkervaring.

## OSD Setup (OSD-instelling)



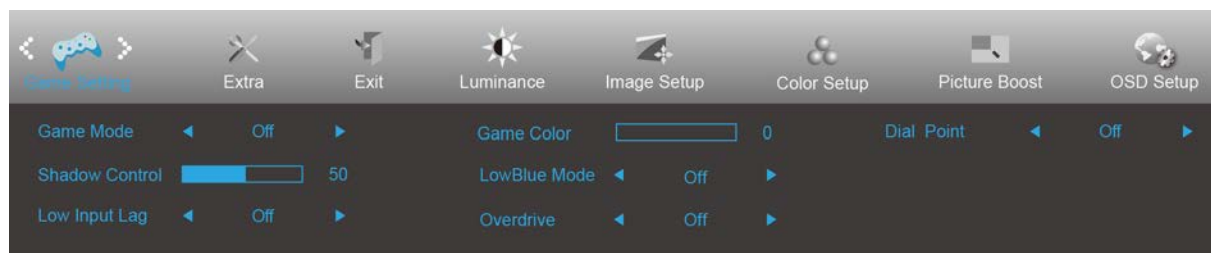
1. Druk op de **knop MENU** om het menu te tonen.
2. Druk op Links of Rechts om  (OSD-instelling), te selecteren en druk op de **knop MENU** om het menu te openen.
3. Druk op Links of Rechts om submenu te selecteren en druk op de **knop MENU** om het menu te openen.
4. Druk op Links of Rechts om aan te passen.
5. Druk op de **knop AUTO** om af te sluiten.


	Language (Taal)		De OSD-taal selecteren
	Timeout (Time-out)	5-120	De OSD-time-out instellen
	H. Position (H. positie)	0-100	De horizontale positie van OSD instellen
	V. Position (V. positie)	0-100	De verticale positie van OSD instellen
	Transparence (Transparantie)	0-100	Pas de transparantie van het OSD aan
	Break Reminder (Pauzeherinnering)	aan of uit	Pauzeherinnering als de gebruiker langer dan 1 uur continu werkt
	DP Capability (DP mogelijk)	1.1/1.2	houd ermee rekening dat alleen DP1.2 de vrije synchronisatiefunctie ondersteunt
	Volume	0-100	Volumeregeling.


### Opmerkingen:

Als de DP video-inhoud DP1.2 ondersteunt, selecteer dan DP1.2 voor DP mogelijk; selecteer anders DP1.1

## Game Setting (Spelinstelling)





1. Druk op de **knop MENU** om het menu te tonen.
2. Druk op Links of Rechts om  (Spelinstelling), te selecteren en druk op de **knop MENU** om het menu te openen.
3. Druk op Links of Rechts om submenu te selecteren en druk op de **knop MENU** om het menu te openen.
4. Druk op Links of Rechts om aan te passen.
5. Druk op de **knop AUTO** om af te sluiten.

	Game Mode (Spelmodus)	FPS	Voor het afspelen van FPS-games (first Person Shooters). Verbetert de details van het zwartniveau in donkere thema's.
		RTS	Voor het spelen van RTS (Real Time Strategy). Verbetert de beeldkwaliteit.
		Racing	Voor het spelen van racing games. Biedt een snellere responstijd en een hoge kleurverzadiging.
		Gamer 1	Voorkeursinstellingen gebruiker opgeslagen als Gamer 1.
		Gamer 2	Voorkeursinstellingen gebruiker opgeslagen als Gamer 2.
		Gamer 3	Voorkeursinstellingen gebruiker opgeslagen als Gamer 3.
		Off (Uit)	Geen optimalisatie via smart-image spel
	Shadow Control (Schaduwbeheer)	0-100	De standaard van Shadow Control (Schaduwbeheer) is 50. Daarna kan de eindgebruiker dit aanpassen van 50 tot 100 of 0 om het contrast voor een helder beeld te verhogen. 1. Als de afbeelding te donker is om de details duidelijk te zien, past u aan van 50 tot 100 voor een helder beeld. 2. Als de afbeelding te wit is om de details duidelijk te zien, past u aan van 50 tot 0 voor een helder beeld.
	Law input Lag (Lage invoervertraging)	Aan(On)/ Uit(Off)	Schakel de framebuffer om de invoervertraging te verminderen
	Game Color (Gamekleur)	0-20	Spelkleur geeft een niveau van 0-20 voor het aanpassen van de verzadiging voor een beter beeld
LowBlue Mode (Laag blauwlicht)	Uit/Zwak/ Medium/Sterk	Verminder de blauwe lichtgolf door de kleurtemperatuur te regelen	
Overdrive	Weak (Zwak)	Pas de reactietijd aan.	
	Medium		
	Strong (Sterk)		
	Off (Uit)		
Dial Point (Kiespunt)	Aan(On)/ Uit(Off)	De functie "Kiespunt" plaatst een doelindicator in het midden van het scherm om gamers te helpen bij het spelen van FPS-games nauwkeurig en precies te richten.	

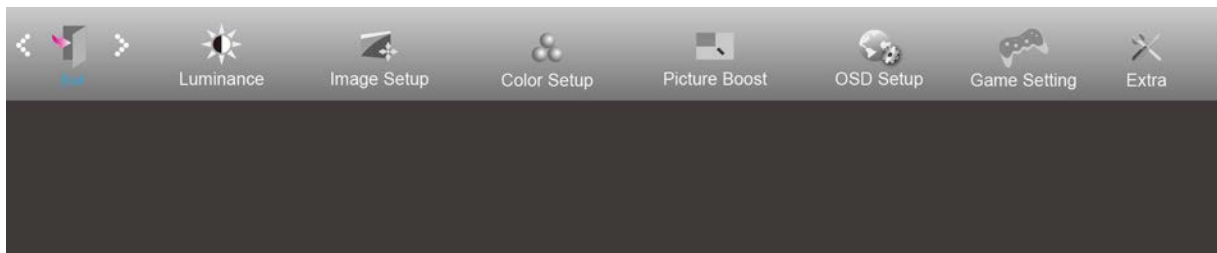
## Extra




1. Druk op de **knop MENU** om het menu te tonen.
2. Druk op Links of Rechts om  (Extra), te selecteren en druk op de **knop MENU** om het menu te openen.
3. Druk op Links of Rechts om submenu te selecteren en druk op de **knop MENU** om het menu te openen.
4. Druk op Links of Rechts om aan te passen.
5. Druk op de **knop AUTO** om af te sluiten.

	Input Select (Ingangsselectie)	AUTO/D-SUB/HDMI1/ HDMI2/DP	De ingang voor de signaalbron selecteren	
	Auto Config. (Autom. configuratie)	ja of nee	Stel automatisch de standaard van het beeld aan.	
	Off timer (Uit-timer)	0 - 24 uur	Selecteer de tijd voor uitschakelen.	
	Image Ratio (Beeldverhouding)	Breedbeeld		Selecteer de beeldverhouding voor het scherm.
		1:1		
		4:3		
		17" (4:3)		
		19" (4:3)		
		19" (5:4)		
		19"B (16:10)		
		21,5"B (16:9)		
		22"W (16:10)		
23"B (16:9)				
23,6"B (16:9)				
24"B (16:9)				
DDC/CI	ja of nee	Ondersteuning voor DDC/CI in- of uitschakelen		
Reset (Beginwaarden)	Ja of nee	De standaardwaarden van het menu herstellen.		

## Exit (Afsluiten)



1. Druk op de **knop MENU** om het menu te tonen.
2. Druk op Links of Rechts om  (Afsluiten), te selecteren en druk op de **knop MENU** om het menu te openen.
3. Druk op de **knop AUTO** om af te sluiten.

	Exit (Afsluiten)		Sluit de OSD af.
---	---------------------	--	------------------

## LED-indicator

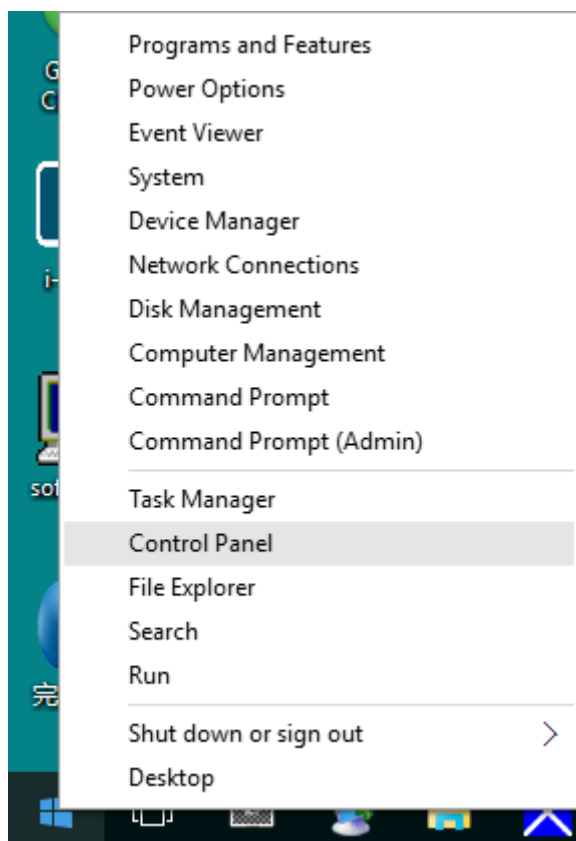
Status	Led-kleur
Modus volledige stroom	Wit
Modus Actief-uit	Oranje

# Stuurprogramma

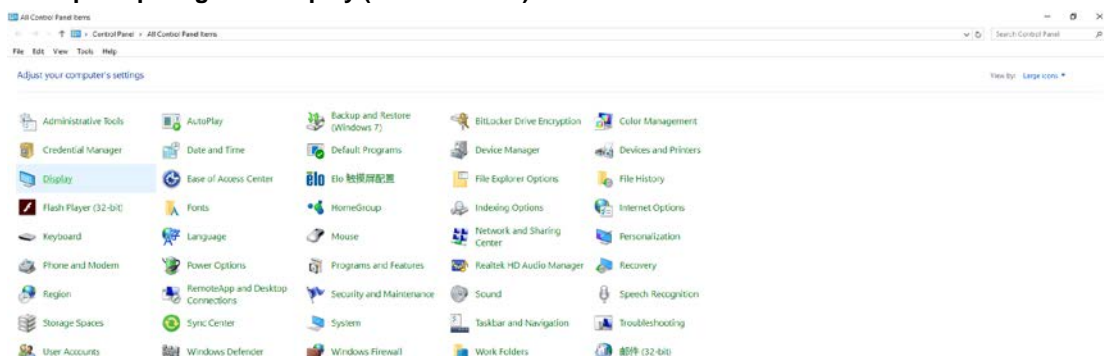
## Monitorstuurprogramma

### Windows 10

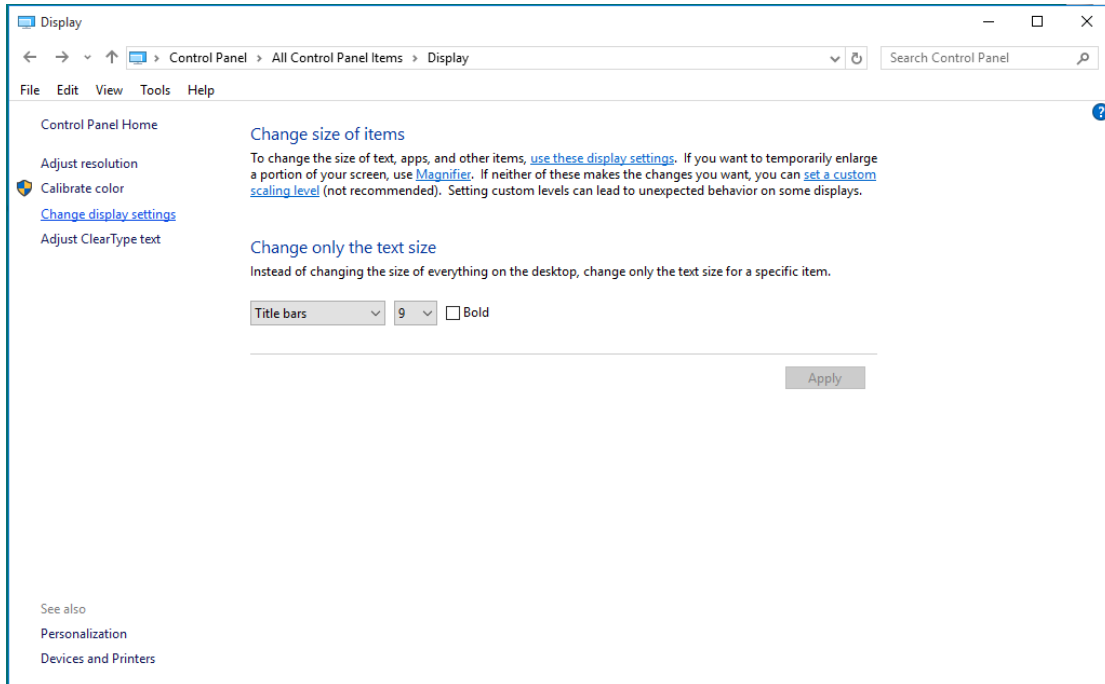
- Start Windows® 10.
- Klik met de rechtermuisknop op START.
- Klik op "**Control Panel (Configuratiescherm)**".



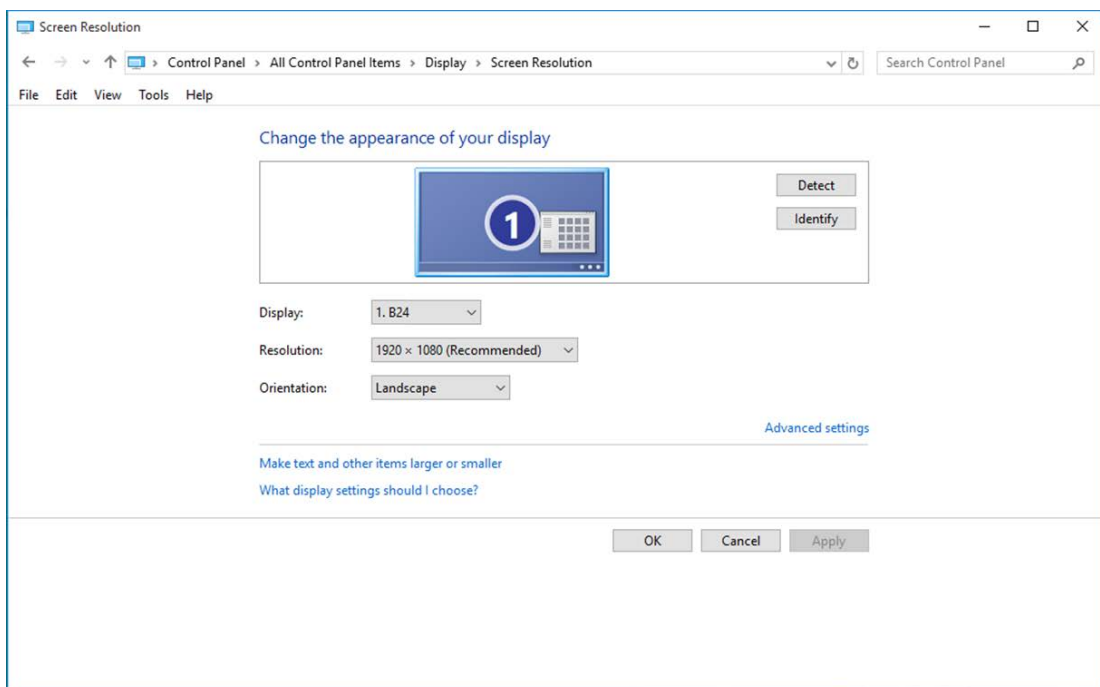
- Klik op het pictogram "Display (Beeldscherm)".



- Klik op de knop "Change display settings (Beeldscherminstellingen wijzigen)".

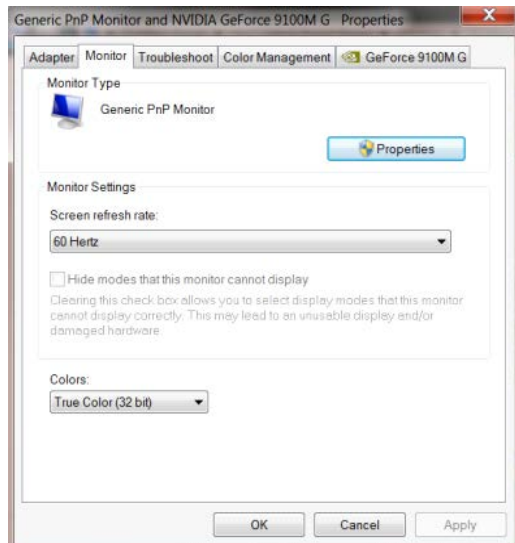


- Klik op de knop "AdvancedSettings (Geavanceerde instellingen)".

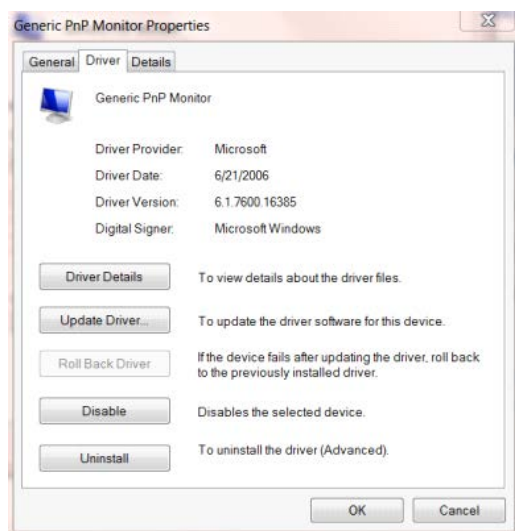




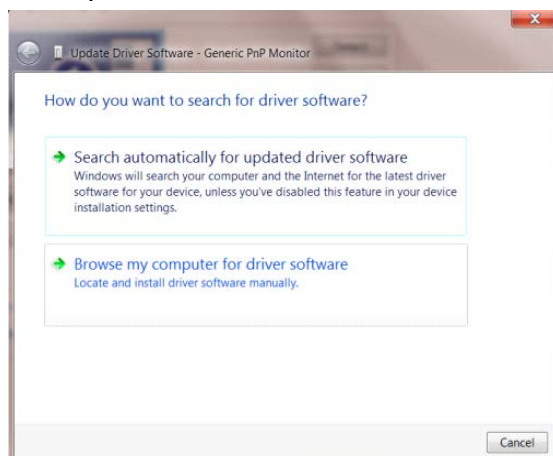
- Klik op de tab "**Monitor (Beeldscherm)**" en klik op de knop "**Proprieties (Eigenschappen)**".



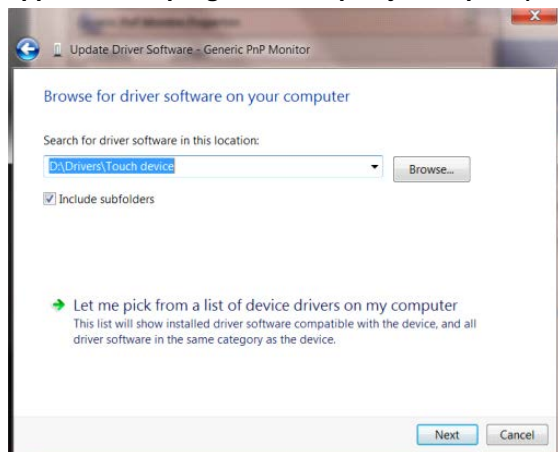
- Klik op het tabblad "**Driver (Stuurprogramma)**".



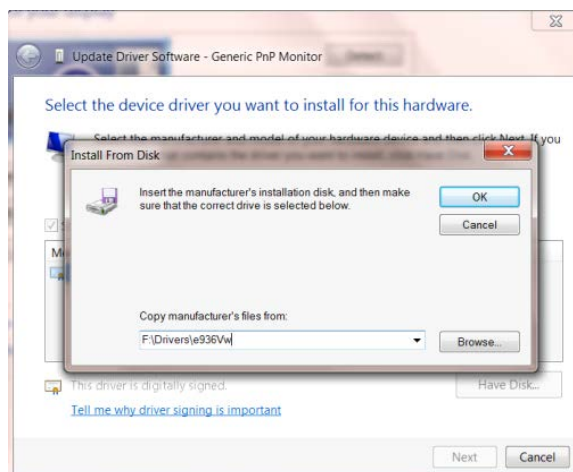
- Open het venster " Update Driver Software-Generic PnP Monitor" (Stuurprogramma bijwerken - Algemeen PnP-beeldscherm)" door te klikken op "**Update Driver...(Stuurprogramma bijwerken...)**" en klik vervolgens op de knop "**Browse my computer for driver software (Op mijn computer naar stuurprogramma's zoeken)**".



- Selecteer " **Let me pick from a list of device drivers on my computer (Ik wil kiezen uit een lijst met apparaatstuurprogramma's op mijn computer)**".

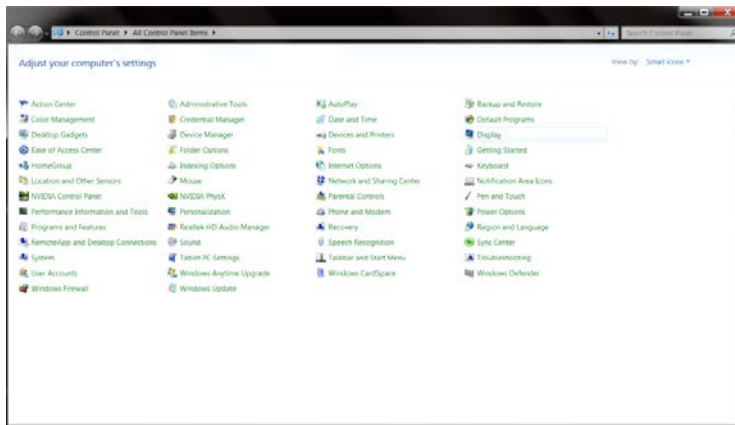


- Klik op de knop "**Have Disk (Bladeren)**". Klik op de knop "**Browse (Bladeren)**" en ga naar de volgende map: X:\Driver\modulenaam (waarbij X de stationsletter is die aan het cd-romstation is toegewezen).

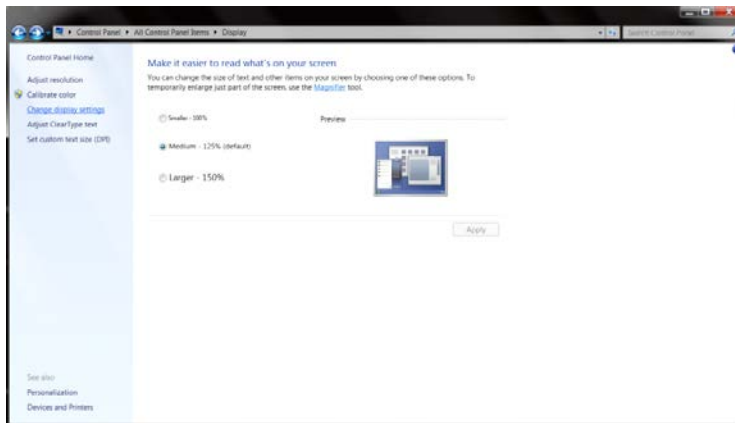


- Selecteer het bestand "**xxx.inf**" en klik op de knop "**Open (Openen)**". Klik op de knop **OK**.
- Kies het model van de monitor en klik op de knop "**Next (Volgende)**". De bestanden worden van de cd naar de harde schijf gekopieerd.
- Sluit alle open vensters en verwijder de cd.
- Start het systeem opnieuw op. Het systeem selecteert automatisch de maximale vernieuwingsnelheid en de bijbehorende Color Matching Profiles.

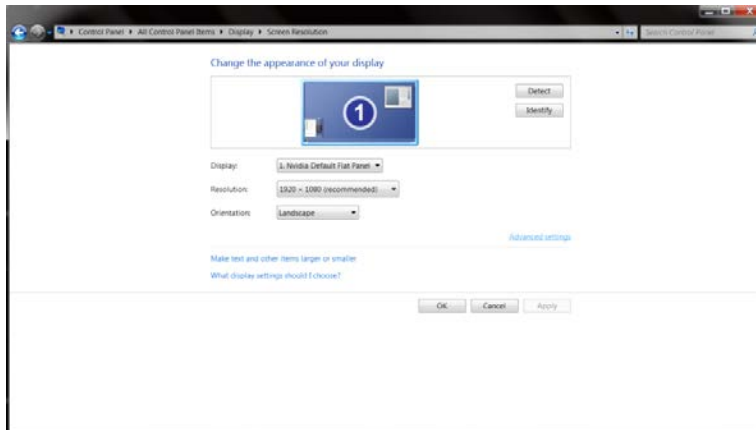




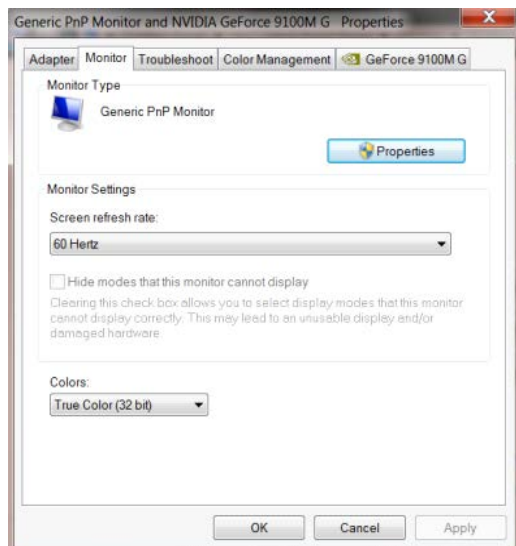
- Klik op de knop "**Change display settings (Beeldscherminstellingen wijzigen)**".



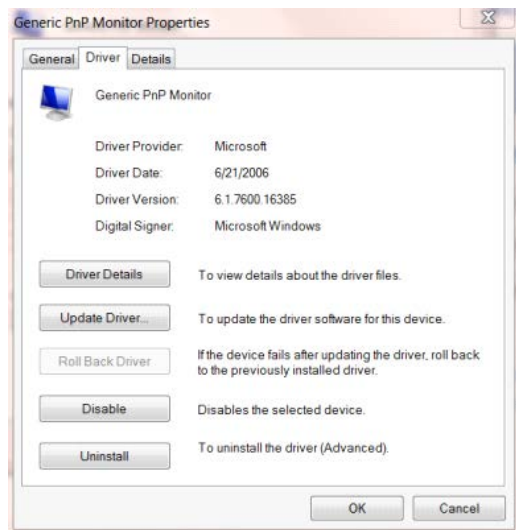
- Klik op de knop "**Advanced Settings (Geavanceerde instellingen)**".



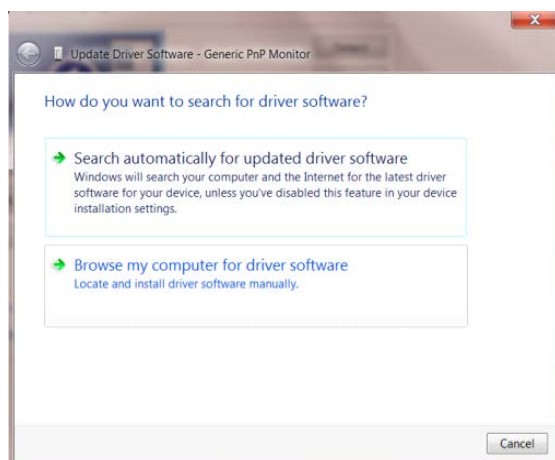
- Klik op de tabblad "**Monitor (Beeldscherm)**" en klik op de knop "**Properties (Eigenschappen)**".



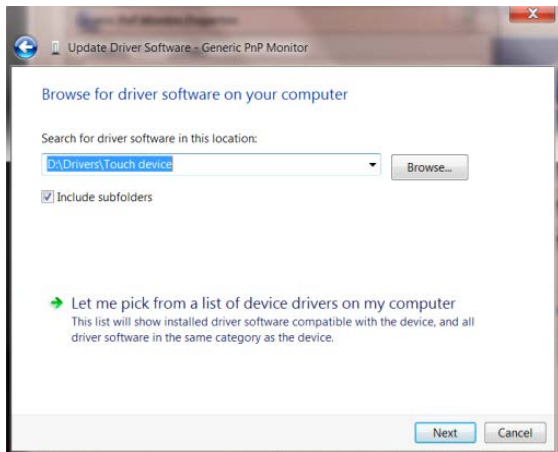
- Klik op het tabblad "**Driver (Stuurprogramma)**"



- Open het venster "**Update Driver Software-Generic PnP Monitor (Stuurprogramma bijwerken - Algemeen PnP-beeldscherm)**" door op "**Update Driver...(Stuurprogramma bijwerken...)**" te klikken en klik dan op de knop "**Browse my computer for driver software (Op mijn computer naar stuurprogramma's zoeken)**".

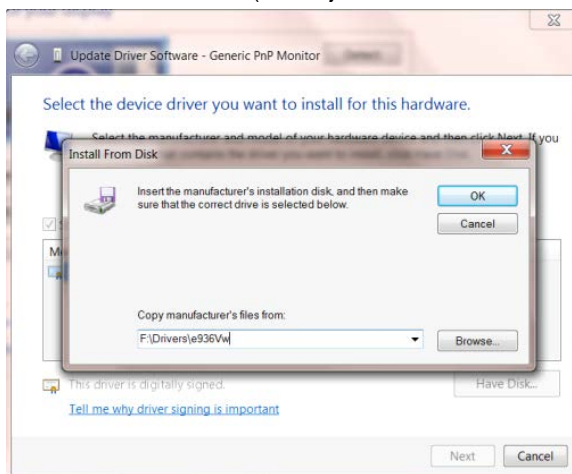


- Selecteer "**Let me pick from a list of device drivers on my computer (Ik wil kiezen uit een lijst met apparaatstuurprogramma's op mijn computer)**".



- Klik op de knop "**Have Disk (Bladeren)**". Klik op de knop "**Browse (Bladeren)**" en ga naar de volgende map:

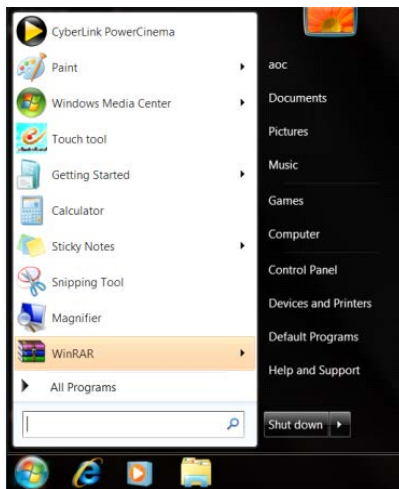
X:\Driver\modulenaam (waarbij X de stationsletter is die aan het cd-romstation is toegewezen).



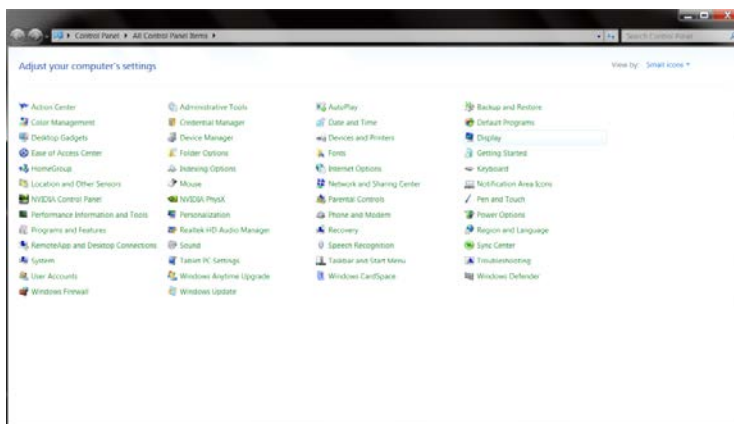
- Selecteer het bestand "**xxx.inf**" en klik op de knop "**Open (Openen)**". Klik op de knop "**OK**".
- Kies het model van de monitor en klik op de knop "**Next (Volgende)**". De bestanden worden van de cd naar de harde schijf gekopieerd.
- Sluit alle open vensters en verwijder de cd.
- Start het systeem opnieuw op. Het systeem selecteert automatisch de maximale vernieuwingsnelheid en de bijbehorende Color Matching Profiles.

## Windows 7

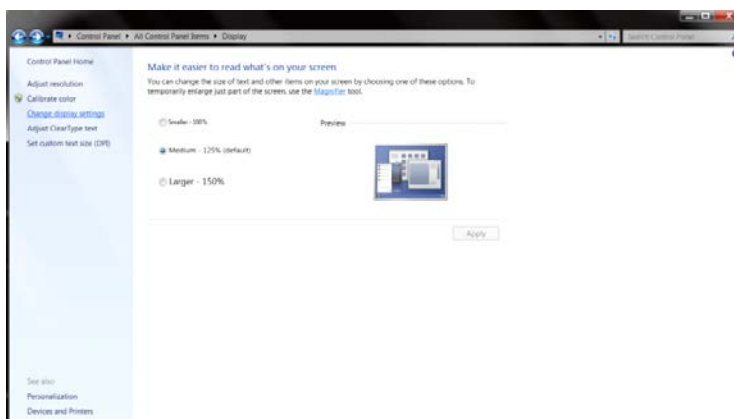
- Start Windows® 7
- Klik op **"Start"** en daarna op **"Control Panel (Configuratiescherm)"**.



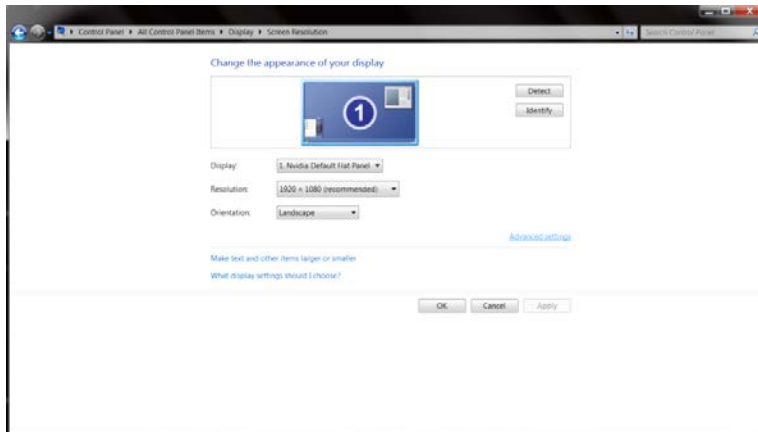
- Klik op het pictogram **"Display (Beeldscherm)"**.



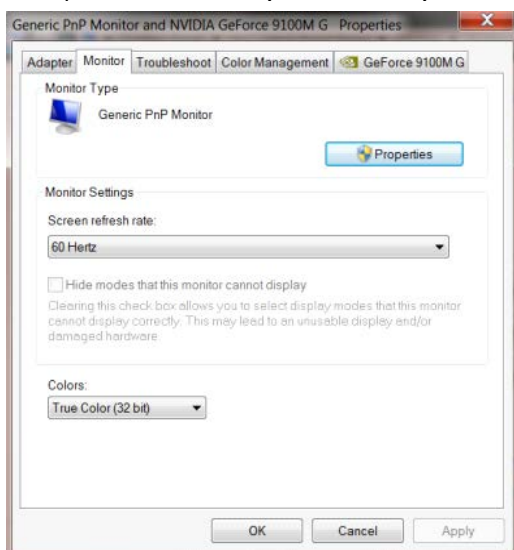
- Klik op de knop **"Change display settings (Beeldscherminstellingen wijzigen)"**.



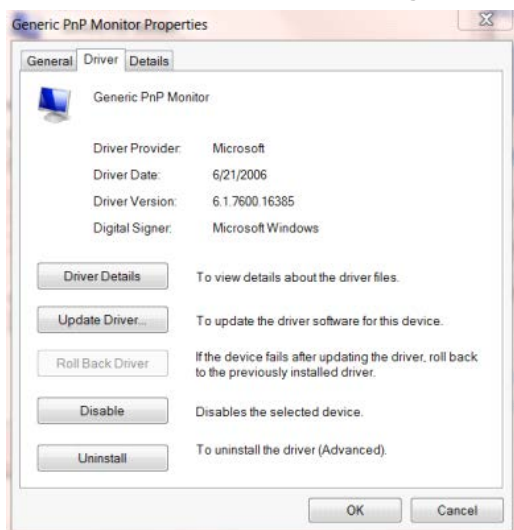
- Klik op de knop "**Advanced Settings (Geavanceerde instellingen)**".



- Klik op de tab "**Monitor (Beeldscherm)**" en klik op de knop "**Properties (Eigenschappen)**".

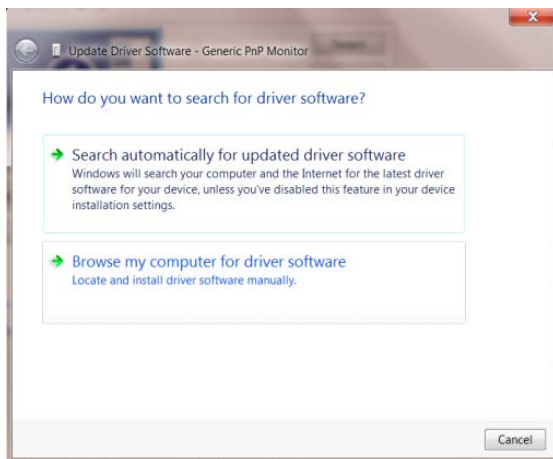


- Klik op het tabblad "**Driver (Stuurprogramma)**".

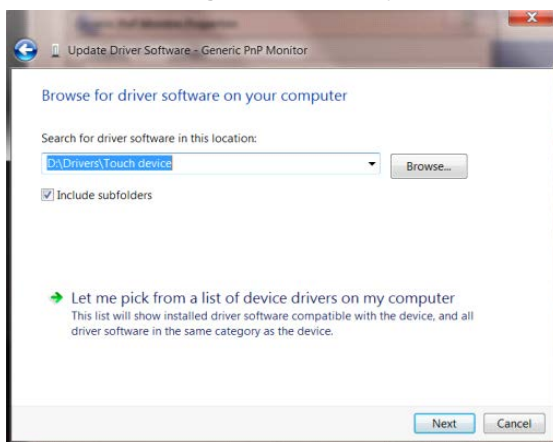


- Open het venster "**Update Driver Software-Generic PnP Monitor (Stuurprogramma's bijwerken - Algemeen PnP-beeldscherm)**" door te klikken op "**Update Driver...(Stuurprogramma bijwerken...)**" en klik vervolgens op de knop "**Browse my computer for driver software (Op mijn computer naar stuurprogramma's zoeken)**".

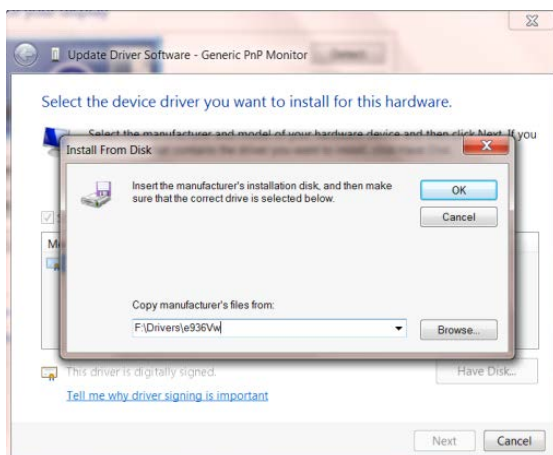




- Selecteer "**Let me pick from a list of device drivers on my computer (Ik wil kiezen uit een lijst met apparaatstuurprogramma's op mijn computer)**".



- Klik op de knop "**Have Disk (Bladeren)**". Klik op de knop "**Browse (Bladeren)**" en ga naar de volgende map: X:\Driver\modulenaam (waarbij X de stationsletter is die aan het cd-romstation is toegewezen).



- Selecteer het bestand "**xxx.inf**" en klik op de knop "**Open (Openen)**". Klik op de knop **OK**.
- Kies het model van de monitor en klik op de knop "**Next (Volgende)**". De bestanden worden van de cd naar de harde schijf gekopieerd.
- Sluit alle open vensters en verwijder de cd.
- Start het systeem opnieuw op. Het systeem selecteert automatisch de maximale vernieuwingsnelheid en de bijbehorende Color Matching Profiles.

# i-Menu



Welkom bij de "i-Menu" software van AOC. i-Menu maakt het aanpassen van de instellingen voor uw monitor gemakkelijk door schermmenu's te gebruiken in plaats van de OSD-knop op de monitor. Volg de installatiehandleiding om de installatie te voltooien. De software ondersteunt de volgende besturingssystemen: Windows 10, Windows 8, Windows 7.



## e-Saver

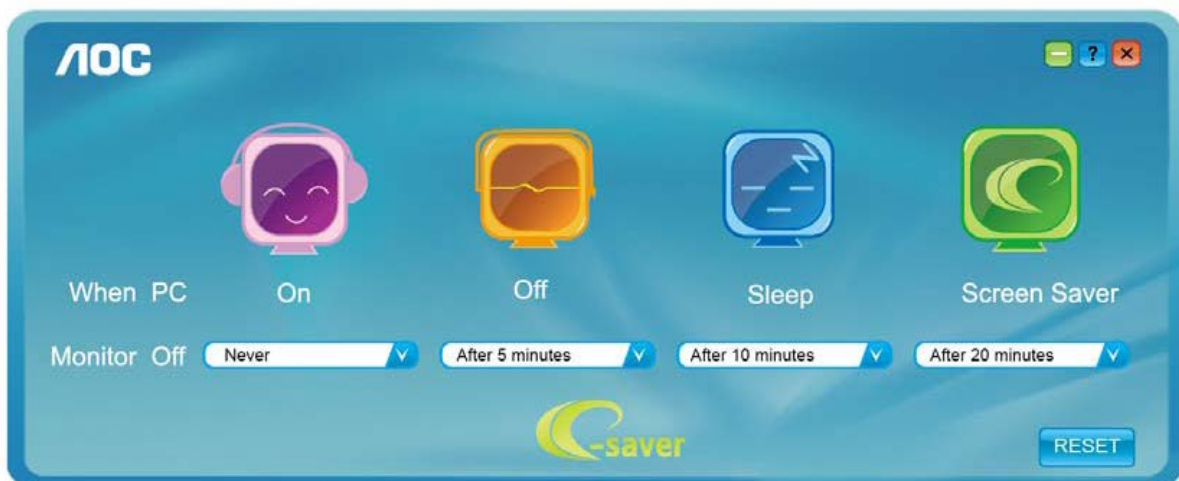


Welkom bij de AOC e-Saver software voor het energiebeheer van de monitor. De AOC e-Saver bevat Smart Shutdown werkt voor uw monitoren, biedt uw monitor de mogelijkheid tijdig uit te schakelen wanneer de pc-eenheid in een willekeurige status is (Aan, Uit, Slapen of Schermbeveiliging); de feitelijke afsluittijd is afhankelijk van uw voorkeuren (zie het volgende voorbeeld).

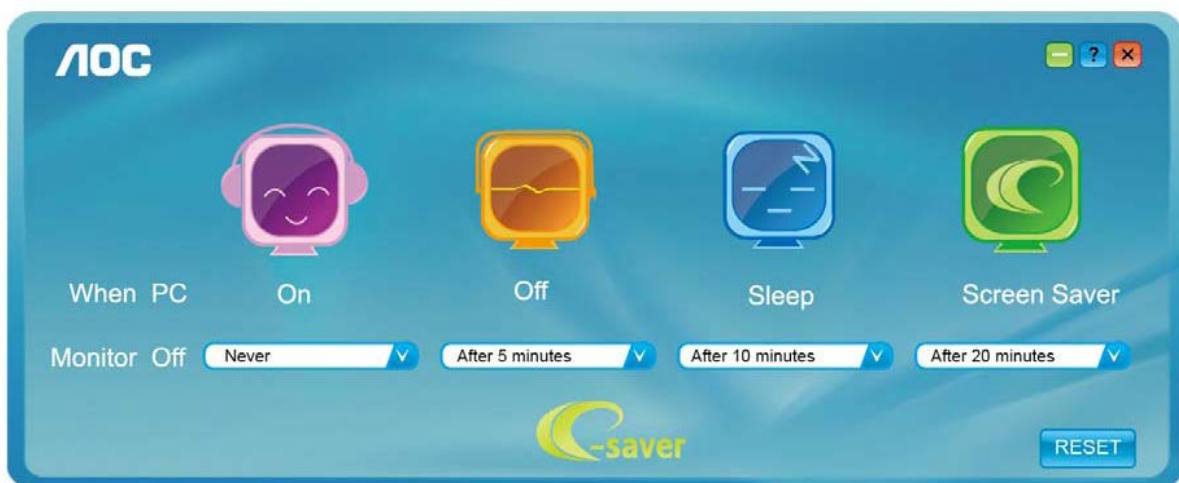
Klik op "driver/e-Saver/setup.exe" om de e-Saver software te installeren. Volg de aanwijzingen van de wizard om de installatie van de software te voltooien.

Onder elk van de vier pc-staten kunt u de gewenste tijd (in minuten) instellen in het vervolgkeuzemenu waarop uw beeldscherm automatisch moet afsluiten. Hiet voorbeeld is hieronder geïllustreerd:

- 1) Het beeldscherm sluit nooit af als de pc is ingeschakeld.
- 2) Het beeldscherm sluit automatisch af 5 minuten nadat de pc is uitgeschakeld.
- 3) Het beeldscherm sluit automatisch af 10 minuten nadat de pc in de slaapstand/stand-by is gegaan.
- 4) Het beeldscherm sluit automatisch af 20 minuten nadat de schermbeveiliging verschijnt.



U kunt op "RESET" klikken om de standaardinstellingen van de e-Saver te herstellen zoals hieronder.

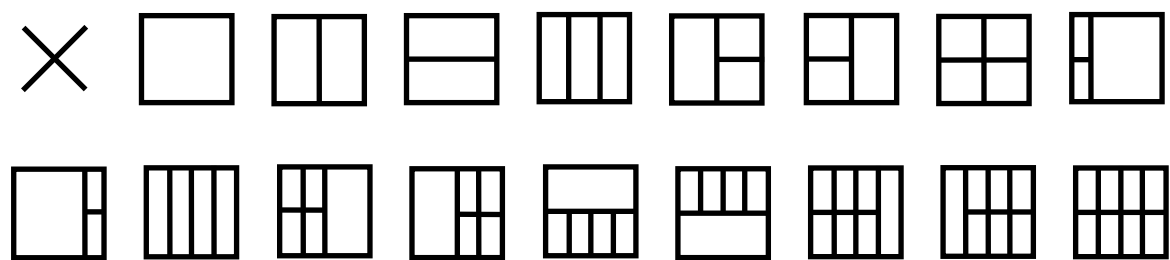


---

# Screen+



Welkom bij de "Screen+"-software van AOC. Screen+ software is een hulpmiddel voor het splitsen van het bureaublad; het verdeelt het blad in meerdere deelvensters en elk deelvenster toont een ander venster. U hoeft het venster alleen maar naar een overeenkomstig deelvenster te slepen als u dat wilt openen. Het ondersteunt meerdere beeldschermen om uw werk gemakkelijker te maken. Gebruik de installatiesoftware om het te installeren. De software ondersteunt de volgende besturingssystemen: Windows 10, Windows 8, Windows 7.



# Problemen oplossen

Probleem & vraag	Mogelijke oplossingen
<b>Stroom-LED brandt niet</b>	Zorg ervoor dat de aan/uit-knop ingeschakeld is en dat het netsnoer stevig in een geaard stopcontact en in de monitor zit.
<b>Er verschijnen geen beelden op het scherm.</b>	<ul style="list-style-type: none"> <li>• Is het netsnoer goed aangesloten? Controleer de aansluiting van het netsnoer en de voeding.</li> <li>• Is de kabel correct aangesloten? (Aangesloten met de D-sub-kabel) Controleer de DB-15-kabelaansluiting. (Aangesloten met de DVI-kabel) Controleer de DVI-kabelaansluiting. * DVI-invoer is niet beschikbaar op elk model.</li> <li>• Als de voeding is ingeschakeld, herstart dan de computer om het beginscherm (het aanmeldscherm) weer te geven. Als het eerste scherm (het aanmeldingsscherm) verschijnt, start u de computer op in de toepasselijke modus (de veilige modus voor Windows ME/XP/2000) en wijzigt u de frequentie van de videokaart. (Raadpleeg de instelling voor de optimale resolutie) Als het eerste scherm (het aanmeldingsscherm) niet verschijnt, neemt u contact op met het servicecentrum of uw dealer.</li> <li>• Ziet u "Ingang niet ondersteund" op het scherm? U kunt dit bericht zien wanneer het signaal van de videokaart de maximale resolutie en frequentie overschrijdt waarmee de monitor goed kan omgaan. Pas de maximale resolutie en frequentie waarmee de monitor goed kan omgaan aan.</li> <li>• Controleer of de AOC-stuurprogramma's voor de monitor geïnstalleerd zijn.</li> </ul>
<b>Beeld is vaag en heeft last van spookbeelden</b>	Stel de opties contrast en helderheid in Druk in om automatisch aan te passen. Zorg ervoor dat u geen verlengkabel of schakelkast gebruikt. We bevelen aan dat u de monitor rechtstreeks aansluit op de connector van de videokaartuitgang aan de achterzijde van uw computer.
<b>Beeld gaat op en neer, flinkt of een golfpatroon verschijnt door het beeld</b>	Verplaats elektrische apparaten die elektrische interferentie veroorzaken zo ver mogelijk weg van de monitor. Gebruik de maximum vernieuwingsfrequentie die uw monitor aankan bij de resolutie die u gebruikt.
<b>De monitor is vastgelopen in de "Modus Actief uit"</b>	Stroomschakelaar van de computer moet in de AAN-stand staan De computervideokaart moet stevig in de sleuf zitten. Zorg ervoor dat de videokabel van de monitor goed aangesloten is op de computer. Controleer de videokabel van de monitor en verzeker u ervan dat geen van de pinnen gebogen is. Controleer of de computer werkt door de knop CAPS LOCK op het toetsendruk in te drukken terwijl u de CAPS LOCK-LED in de gaten houdt. De LED moet niet gaan branden of uitgaan als de knop CAPS LOCK wordt ingedrukt.
<b>Een van de primaire kleuren ontbreekt (ROOD, GROEN of BLAUW)</b>	Controleer de videokabel van de monitor en verzeker u ervan dat geen van de pinnen beschadigd is. Zorg ervoor dat de videokabel van de monitor goed aangesloten is op de computer.
<b>Schermbestand is niet gecentreerd of heeft niet de juiste afmeting</b>	Pas de horizontale en verticale positie aan of druk op de hotkey (Auto)
<b>Het beeld heeft kleurfouten (het wit lijkt niet wit)</b>	Pas de RGB-kleur aan of selecteer een kleurentemperatuur
<b>Horizontale of verticale storing in het scherm</b>	Gebruik de afsluitmodus van Windows 95/98/2000/ME/XP om klok en fase aan te passen. Druk in om automatisch aan te passen.

# Specificaties

## Algemene specificaties

Paneel	Modelnaam	G2590FX		
	Aandrijfsysteem	TFT kleuren-LCD		
	Weergeefbare beeldgrootte	24,5inch, 62,228 cm diagonaal		
	Pixelpitch	0, 2832mm (H) / 0, 2802mm (V)		
	Video	R, G, B analoge interface & HDMI-interface & DP-interface		
	Afzonderlijk synchroniseren	H/V TTL		
	Weergavekleuren	16,7M kleuren		
Overige	Horizontaal scanbereik	30k~160kHz(D-SUB/HDMI1.4) 160kHz(DP)		
	Horizontaal scanformaat (maximum)	543,744mm		
	Verticaal scanbereik	50~146Hz(D-SUB) 30~146Hz(HDMI1.4/DP)		
	Verticaal scanformaat (maximum)	302,616mm		
	Optimale vooraf ingestelde resolutie	1920x1080@60Hz(D-SUB) 1920 x1080@144Hz (HDMI/DP) Notice:" low input lag" used above 120 Hz frequency the effect is better.		
	Plug & Play	VESA DDC2B/CI		
	Ingangsaansluiting	VGA /HDMI/DP		
	Ingang videosignaal	Analoog: 0,7 Vp-p (standaard), 75 OHM, TMDS		
	Uitgangconnector	Oortelefoon		
	Voedingsbron	100-240V~,50/60Hz		
	Energieverbruik		standaard (helderheid = 90, contrast = 50)	34W
			Max. (helderheid = 100, contrast =100)	≤23W
			Energiebesparing	≤ 0,5W
Off timer (Uit-timer)	0 - 24 uur			
Fysieke kenmerken	Aansluitingstype	VGA\HDMI\DP\ Oortelefoon		
	Type signaalkabel	Afneembaar		
	Afmetingen en gewicht:			
	Hoogte (met voet)	419,8mm		
	Breedte	558,6mm		
	Diepte	179,5mm		
	Gewicht (monitor alleen)	4,27Kg		

---

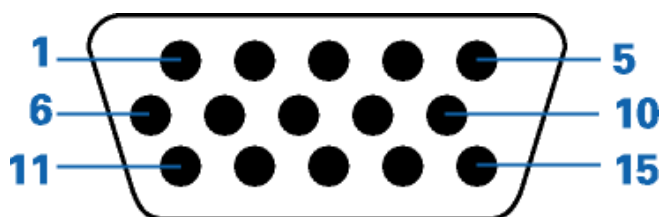
Omgevings-	Temperatuur	Bedrijf	0° ~ 40°
		Niet in bedrijf	-25° ~ 55°
	Vochtigheid	Bedrijf	10% tot 85% (niet-condenserend)
		Niet in bedrijf	5% tot 93% (niet-condenserend)
	Hoogte	Bedrijf	0~ 5000 m (0~16404 ft.)
		Niet in bedrijf	0~ 12192m (0~40000 ft.)

## Vooraf ingestelde beeldmodi

STANDAARD	RESOLUTIE	HORIZONTALE FREQUENTIE (kHz)	VERTICALE FREQUENTIE (Hz)	Bron
VGA	640x480@60Hz	31.469	59.94	Alle
	640x480@72Hz	37.861	72.809	Alle
	640x480@75Hz	37.5	75	Alle
	640x480@67Hz	35	66.667	Alle
	640x480@100Hz	51.08	99.769	Alle
	640x480@120Hz	61.91	119.518	Alle
Dos	720x400@70Hz	31.469	70.087	Alle
SVGA	800x600@56Hz	35.156	56.25	Alle
	800x600@60Hz	37.879	60.317	Alle
	800x600@72Hz	48.077	72.188	Alle
	800x600@75Hz	46.875	75	Alle
	800x600@100Hz	63.68	99.662	Alle
	800x600@120Hz	77.43	119.854	Alle
XGA	1024x768@60Hz	48.363	60.004	Alle
	1024x768@70Hz	56.476	70.069	Alle
	1024x768@75Hz	60.023	75.029	Alle
	1024x768@100Hz	81.58	99.972	Alle
	1024x768@120Hz	98.96	119.804	Alle
SXGA	1280x1024@60Hz	63.981	60.02	Alle
	1280x1024@75Hz	79.976	75.025	Alle
Full HD	1920x1080@60Hz	67.5	60	Alle
	1920 x 1080@100Hz	114.6	99.898	HDMI/DP
	1920 x 1080@120Hz	139.1	119.93	HDMI/DP
	1920 x 1080@144Hz	158.1	144	HDMI/DP

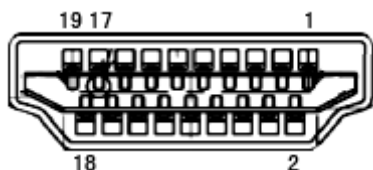


## Pin-toewijzingen

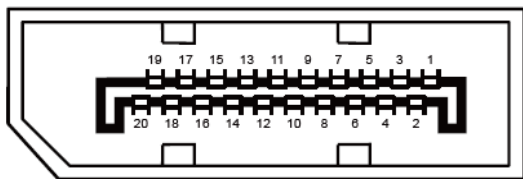


15-pens signaalkabel met kleurenweergave:

Pinnummer	15-Pens zijde van de signaalkabel	Pinnummer	15-Pens zijde van de signaalkabel
1	Video-Rood	9	+5V
2	Video-Groen	10	Aarding
3	Video-Blauw	11	Geen verbinding
4	Geen verbinding	12	DDC-Seriële data
5	Detecteren van kabel	13	H-sync
6	GND-R	14	V-sync
7	GND-G	15	DDC-Seriële klok
8	GND-B		



Pin Nr.	Signaalnaam	Pin Nr.	Signaalnaam	Pin Nr.	Signaalnaam
1.	TMDS Data 2+	9.	TMDS gegevens 0-	17.	DDC/CEC-aarde
2.	TMDS gegevens 2 afscherming	10.	TMDS klok +	18.	+5V Stroom
3.	TMDS gegevens 2-	11.	TMDS klok afgeschermd	19.	Hot Plug Detect
4.	TMDS Data 1+	12.	TMDS Clock-		
5.	TMDS gegevens 1 afscherming	13.	CEC		
6.	TMDS gegevens 1-	14.	Gereserveerd (n.c. op apparaat)		
7.	TMDS Data 0+	15.	SCL		
8.	TMDS gegevens 0 afscherming	16.	SDA		



20-pens signaalkabel met kleurenweergave:

Pinnr.	Signaalnaam	Pinnr.	Signaalnaam
1	ML_Lane 3 (n)	11	GND
2	GND	12	ML_Lane 0 (p)
3	ML_Lane 3 (p)	13	CONFIG1
4	ML_Lane 2 (n)	14	CONFIG2
5	GND	15	AUX_CH(p)
6	ML_Lane 2 (p)	16	GND
7	ML_Lane 1 (n)	17	AUX_CH (n)
8	GND	18	Hot Plug Detect
9	ML_Lane 1 (p)	19	Return DP_PWR
10	ML_Lane 0 (n)	20	DP_PWR

---

## Plug en Play

### **Functie Plug & Play DDC2B**

Deze monitor is uitgerust met VESA DDC2B mogelijkheden volgens de VESA DDC STANDAARD. Hierdoor kan de monitor het hostsysteem op de hoogte brengen van zijn identiteit en, afhankelijk van het niveau van gebruikte DDC, bijkomende informatie communiceren van zijn beeldmogelijkheden.

De DDC2B is een bidirectioneel datakanaal gebaseerd op het I<sup>2</sup>C protocol. De host kan EDID-informatie vragen over het DDC2B-kanaal.

---

# Reglementering

## FCC-verklaring

### **FCC-verklaring Klasse B radiofrequentiestoringen WAARSCHUWING: (VOOR FCC-GECERTIFICEERDE MODELLEN)**

OPMERKING: Dit apparaat werd getest en voldoet aan de beperkingen voor een digitaal apparaat van Klasse B, in overeenstemming met Deel 15 van de FCC-voorschriften. Deze beperkingen zijn ontwikkeld om een redelijke beveiliging te bieden tegen schadelijke storingen in een residentiële installatie. Dit apparaat genereert, gebruikt en kan radiofrequentie-energie uitstralen en kan, indien niet geïnstalleerd en gebruikt in overeenstemming met de instructies, schadelijke storing veroorzaken in radiocommunicatie. Er bestaat echter geen garantie dat er geen ruis optreedt in een bepaalde installatie. Als dit apparaat toch schadelijke storingen veroorzaakt in de radio- of televisieontvangst, wat kan worden vastgesteld door het apparaat uit en in te schakelen, wordt de gebruiker aangemoedigd te proberen de storing op te lossen met een of meer van de volgende maatregelen:

Wijzig de richting van de ontvangstantenne of verplaats de antenne.

Vergroot de afstand tussen de apparatuur en de ontvanger.

Sluit het apparaat aan op een stopcontact op een ander circuit dan dat waarop de ontvanger is aangesloten.

Raadpleeg de leverancier of een ervaren radio/Tv-technicus voor hulp.

### **OPMERKING:**

De wijzigingen of aanpassingen die niet uitdrukkelijk zijn goedgekeurd door de partij die verantwoordelijk is voor de naleving, kunnen de bevoegdheid van de gebruiker om het apparaat te bedienen nietig verklaren.

Om aan de emissiebeperkingen te voldoen, moet gebruik worden gemaakt van afgeschermd interfacekabels en een wisselstroomkabel.

De fabrikant is niet verantwoordelijk voor enige radio- of tv-storing die wordt veroorzaakt door onbevoegde wijziging van dit apparaat. Het is de verantwoordelijkheid van de gebruiker om een dergelijke storing te corrigeren. Het is de verantwoordelijkheid van de gebruiker om een dergelijke storing te corrigeren.

---

## WEEE-verklaring

Verwijderen van afval van apparatuur door gebruikers in particuliere huishoudens in de Europese Unie.



Dit symbool op het product of op de verpakking geeft aan dat het product niet met ander huisvuil mag worden weggeworpen. Het is uw verantwoordelijkheid ervoor te zorgen dat het product wordt weggebracht naar het daarvoor bedoelde inzamelingspunt voor recycling van afgedankte elektrische en elektronische apparatuur. Door gescheiden inzameling en recycling van afgedankte apparatuur helpt u met het sparen van natuurlijke bronnen en zorgt u ervoor dat de apparatuur wordt hergebruikt op een manier die de menselijke gezondheid en het milieu spaart. Voor meer informatie over de plaats waar apparatuur voor recycling wordt ingezameld, neemt u contact op met de plaatselijke autoriteiten, het plaatselijke afvalverwerkingsbedrijf of de winkel waar u het product hebt gekocht.

---

# Service

## Garantieverklaring voor Europa

### BEPERKTE GARANTIE VOOR 3 JAAR\*

Voor LCD-monitoren van AOC die binnen Europa zijn verkocht, garandeert AOC International (Europa) BV dat dit product vrij is van defecten in materiaal en vakmanschap voor een periode van drie (3) jaar na de originele datum van klantenaankoop. Tijdens deze periode zal AOC International (Europa) B.V., volgens haar keuze, het defecte product gratis, tenzij zoals hieronder vermeld, repareren met nieuwe of gereviseerde onderdelen, of het vervangen door een nieuw of gereviseerd product. Bij ontbreken van een aankoopbewijs gaat de garantie in 3 maanden na de fabricagedatum die op het product is aangegeven.

Als het product gebreken lijkt te vertonen, moet u contact opnemen met uw verkoper of naar het onderdeel service en support op [www.aoc-europe.com](http://www.aoc-europe.com) gaan voor instructies betreffende de garantie. De verzendkosten voor de garantie zijn vooruitbetaald door AOC voor bezorgen en terugsturen. Stuur het product met een vooraf betaalde zending, samen met een gedateerd bewijs van aankoop, aan een erkend AOC-servicecentrum onder de volgende voorwaarde:

- Zorg er voor dat de LCD-monitor is verpakt in een degelijke kartonnen doos (AOC geeft de voorkeur aan de oorspronkelijke kartonnen doos om de monitor tijdens het vervoer goed te beschermen).
- Plaats het RMA-nummer op het adreslabel
- Plaats het RMA-nummer op de verzendverpakking

AOC International (Europa) B.V. zal de kosten voor de retourzending betalen binnen een van de landen die zijn opgegeven in deze garantieverklaring. AOC International (Europa) B.V. is niet verantwoordelijk voor enige kosten, verwant met het vervoer van producten over internationale grenzen. Dit omvat ook de internationale grenzen binnen de Europese Unie. Als de LCD-monitor niet beschikbaar is om in ontvangst te worden genomen als de koerier langskomt, wordt een bedrag voor ontvangst in rekening gebracht.

#### \* Deze beperkte garantie dekt geen verlies of schade die het gevolg is van:

- Schade tijdens het vervoer als gevolg van onjuist verpakken
- Onjuiste installatie of onderhoud anders dan in overeenstemming met de handleiding van AOC
- Verkeerd gebruik
- Nalatigheid
- Elke andere oorzaak dan gewone commerciële of industriële toepassing.
- Aanpassing door een onbevoegde bron
- Reparatie, wijziging of installatie van opties of onderdelen door iemand anders dan een door AOC gecertificeerd of erkend servicecentrum
- Onjuiste omgevingen zoals vocht, waterschade en stof
- Beschadigd door geweld, aardbeving en terroristische aanvallen
- Overmatige of ongepaste verwarming of airconditioning of elektrische stroomstoringen, stroompieken of andere onregelmatigheden

---

Deze beperkte garantie dekt geen productfirmware of -hardware die door u of derden werd gewijzigd of aangepast. U bent als enige verantwoordelijk en aansprakelijk voor alle dergelijke wijzigingen of aanpassingen.

Alle AOC LCD-monitoren worden gemaakt volgens de ISO 9241-307 Class 1 standaard voor pixelbeleid.

Als de garantie is verlopen, hebt u nog altijd toegang tot alle beschikbare service-opties maar u bent verantwoordelijk voor de onderhoudskosten, waaronder onderdelen, werk, verzending (indien noodzakelijk) en van toepassing zijnde belastingen. Een erkend AOC-servicecentrum zal u een schatting van de servicekosten geven voordat u toestemming geeft om de diensten te verrichten.

ALLE UITDRUKKELIJKE EN IMPLICIETE GARANTIES VOOR DIT PRODUCT (MET INBEGRIJ VAN DE GARANTIES VAN VERKOOPBAARHEID EN GESCHIKTHEID VOOR EEN SPECIFIEK DOEL) ZIJN BEPERKT IN DUUR TOT EEN PERIODE VAN DRIE (3) JAAR VOOR ONDERDELEN EN WERKUREN VANAF DE ORIGINELE DATUM VAN AANKOOP DOOR DE CONSUMENT. ER ZIJN GEEN GARANTIES (UITDRUKKELIJK OF IMPLICIET) VAN TOEPASSING NA DEZE PERIODE. VERPLICHTINGEN VAN AOC INTERNATIONAL (EUROPA) B.V. EN UW VERHAALRECHTEN HIERONDER, ZIJN ALLEEN EN EXCLUSIEF ZOALS HIER VERMELD. DE AANSPRAKELIJKHEID VAN AOC INTERNATIONAL (EUROPA) B.V., HETZIJ OP BASIS VAN CONTRACT, BENADELING, GARANTIE, STRIKTE AANSPRAKELIJKHEID OF ENIGE ANDERE THEORIE, MAG DE PRIJS VAN DE INDIVIDUELE EENHEID WAARVAN HET DEFECT OF DE SCHADE DE BASIS VORMT VAN DE CLAIM, NIET OVERSCHREDEN. IN GEEN GEVAL ZAL AOC INTERNATIONAL (EUROPA) B.V. AANSPRAKELIJK ZIJN VOOR ENIGE WINSTDERVING, VERLIES VAN GEBRUIK OF FACILITEITEN OF UITRUSTING, OF ANDERE INDIRECTE, INCIDENTELE OF GEVOLGSCHADE. SOMMIGE LANDEN STAAN DE UITSLUITING OF BEPERKING VAN INCIDENTELE OF GEVOLGSCHADE NIET TOE. DE BOVENSTAANDE BEPERKING ZAL BIJGEVOLG MOGELIJK NIET VAN TOEPASSING ZIJN OP U. HOEWEL DEZE BEPERKTE GARANTIE U SPECIFIEKE WETTELIJKE RECHTEN VERLEENT, KUNT U MOGELIJK ANDERE RECHTEN HEBBEN DIE KUNNEN VARIËREN, AFHANKELIJK VAN HET LAND. DEZE BEPERKTE GARANTIE IS ALLEEN GELDIG VOOR PRODUCTEN DIE ZIJN AANGESCHAFT IN LIDSTATEN VAN DE EUROPESE UNIE.

De informatie in dit document is onderhevig aan wijzigingen zonder kennisgeving. Bezoek voor meer informatie:

<http://www.aoc-europe.com>

---

# Garantieverklaring voor het Midden Oosten en Afrika (MEA)

En

## Het Gemeenebest van Onafhankelijke Staten (CIS)

### BEPERKTE GARANTIE VAN EEN tot DRIE JAAR\*

Voor AOC LCD-monitoren verkocht in het Midden Oosten en Afrika (MEA) en het Gemeenebest van Onafhankelijke Staten (CIS) garandeert AOC International (Europe) B.V. dat dit product vrij is van defecten in materiaal en bewerking gedurende een periode van Een (1) tot Drie (3) jaar vanaf de fabricagedatum, afhankelijk van het land van verkoop. Tijdens deze periode biedt AOC International (Europa) B.V. een Carry-In (retour naar service-centrum) garantie-ondersteuning in een erkend AOC-servicecentrum of bij een erkende dealer en zal het, volgens haar keuze, het defecte product repareren met nieuwe of gereviseerde onderdelen, of het vervangen door een nieuw of gereviseerd product behalve zoals \*hieronder vermeld. Als standaardbeleid wordt de garantie berekend vanaf de fabricagedatum zoals blijkt uit het serienummer van het product, maar de totale garantie zal Vijftien (15) maanden tot Negenendertig (39) maanden vanaf de fabricagedatum zijn, afhankelijk van het land van verkoop. Garantie zal worden overwogen voor uitzonderlijke gevallen die buiten de garantie vallen volgens het serienummer van het product, en voor dergelijke uitzonderlijke gevallen is de oorspronkelijke factuur of koopbon verplicht.

Als het product gebreken lijkt te vertonen, moet u contact opnemen met uw door AOC geautoriseerde verkoper of naar het onderdeel service en support op de website van AOC gaan voor instructies betreffende de garantie voor uw land.

- Egypte: [http://aocmonitorap.com/egypt\\_eng](http://aocmonitorap.com/egypt_eng)
- CIS Centraal Azië: <http://aocmonitorap.com/ciscentral>
- Midden-Oosten: <http://aocmonitorap.com/middleeast>
- Zuid-Afrika: <http://aocmonitorap.com/southafrica>
- Saoedi-Arabië: <http://aocmonitorap.com/saudiarabia>

Stuur het product met een vooraf betaalde zending, samen met een gedateerd bewijs van aankoop, aan een erkend AOC-servicecentrum of leverancier onder de volgende voorwaarde:

- Zorg er voor dat de LCD-monitor is verpakt in een degelijke kartonnen doos (AOC geeft de voorkeur aan de oorspronkelijke kartonnen doos om de monitor tijdens het vervoer goed te beschermen).
- Plaats het RMA-nummer op het adreslabel
- Plaats het RMA-nummer op de verzendverpakking

**\* Deze beperkte garantie dekt geen verlies of schade die het gevolg is van:**

- Schade tijdens het vervoer als gevolg van onjuist verpakken
- Onjuiste installatie of onderhoud anders dan in overeenstemming met de handleiding van AOC
- Verkeerd gebruik
- Nalatigheid
- Elke andere oorzaak dan gewone commerciële of industriële toepassing.



- 
- Aanpassing door een onbevoegde bron
  - Reparatie, wijziging of installatie van opties of onderdelen door iemand anders dan een door AOC gecertificeerd of erkend servicecentrum
  - Onjuiste omgevingen zoals vocht, waterschade en stof
  - Beschadigd door geweld, aardbeving en terroristische aanvallen
  - Overmatige of ongepaste verwarming of airconditioning of elektrische stroomstoringen, stroompieken of andere onregelmatigheden

Deze beperkte garantie dekt geen productfirmware of -hardware die door u of derden werd gewijzigd of aangepast. U bent als enige verantwoordelijk en aansprakelijk voor alle dergelijke wijzigingen of aanpassingen.

Alle AOC LCD-monitoren worden gemaakt volgens de ISO 9241-307 Class 1 standaard voor pixelbeleid.

Als de garantie is verlopen, hebt u nog altijd toegang tot alle beschikbare service-opties maar u bent verantwoordelijk voor de onderhoudskosten, waaronder onderdelen, werk, verzending (indien noodzakelijk) en van toepassing zijnde belastingen. Een erkend AOC-servicecentrum of verkoper zal u een schatting van de servicekosten geven voordat u toestemming geeft om de diensten te verrichten.

ALLE UITDRUKKELIJKE EN IMPLICIETE GARANTIES VOOR DIT PRODUCT (MET INBEGRIJ VAN DE GARANTIES VAN VERKOOPBAARHEID EN GESCHIKTHEID VOOR EEN SPECIFIEK DOEL) ZIJN BEPERKT IN DUUR TOT EEN PERIODE VAN EEN (1) TOT DRIE (3) JAAR VOOR ONDERDELEN EN WERKUREN VANAF DE ORIGINELE DATUM VAN AANKOOP DOOR DE CONSUMENT. ER ZIJN GEEN GARANTIES (UITDRUKKELIJK OF IMPLICIET) VAN TOEPASSING NA DEZE PERIODE. VERPLICHTINGEN VAN AOC INTERNATIONAL (EUROPA) B.V. EN UW VERHAALRECHTEN HIERONDER, ZIJN ALLEEN EN EXCLUSIEF ZOALS HIER VERMELD. DE AANSPRAKELIJKHEID VAN AOC INTERNATIONAL (EUROPA) B.V., HETZIJ OP BASIS VAN CONTRACT, BENADELING, GARANTIE, STRIKTE AANSPRAKELIJKHEID OF ENIGE ANDERE THEORIE, MAG DE PRIJS VAN DE INDIVIDUELE EENHEID WAARVAN HET DEFECT OF DE SCHADE DE BASIS VORMT VAN DE CLAIM, NIET OVERSCHREDEN. IN GEEN GEVAL ZAL AOC INTERNATIONAL (EUROPA) B.V. AANSPRAKELIJK ZIJN VOOR ENIGE WINSTDERVING, VERLIES VAN GEBRUIK OF FACILITEITEN OF UITRUSTING, OF ANDERE INDIRECTE, INCIDENTELE OF GEVOLGSCHADE. SOMMIGE LANDEN STAAN DE UITSLUITING OF BEPERKING VAN INCIDENTELE OF GEVOLGSCHADE NIET TOE. DE BOVENSTAANDE BEPERKING ZAL BIJGEVOLG MOGELIJK NIET VAN TOEPASSING ZIJN OP U. HOEWEL DEZE BEPERKTE GARANTIE U SPECIFIEKE WETTELIJKE RECHTEN VERLEENT, KUNT U MOGELIJK ANDERE RECHTEN HEBBEN DIE KUNNEN VARIËREN, AFHANKELIJK VAN HET LAND. DEZE BEPERKTE GARANTIE IS ALLEEN GELDIG VOOR PRODUCTEN DIE ZIJN AANGESCHAFT IN LIDSTATEN VAN DE EUROPESE UNIE.

De informatie in dit document is onderhevig aan wijzigingen zonder kennisgeving. Bezoek voor meer informatie:

<http://www.aocmonitorap.com>

## AOC-PIXELBELEID

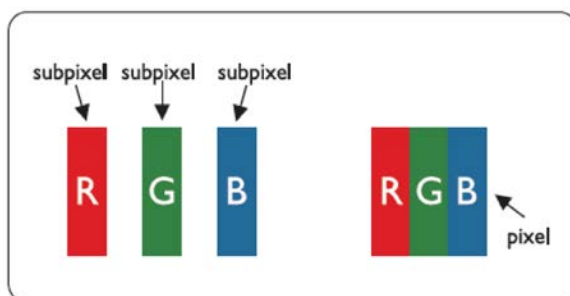
### ISO 9241-307 KLASSE 1

25 juli 2013

AOC streeft ernaar producten van de hoogste kwaliteit te leveren. Wij gebruiken een aantal van de meest geavanceerde productieprocessen in de branche en oefenen strikte kwaliteitscontrole uit. Defecte pixels of subpixels op de TFT-schermen die voor platte monitorschermen gebruikt worden, zijn echter soms niet te vermijden. Geen enkele fabrikant kan garanderen dat alle schermen vrij zijn van pixeldefecten, maar AOC garandeert dat elke monitor die een onaanvaardbaar aantal defecten heeft, onder garantie zal worden gerepareerd of vervangen. Dit Pixelbeleid geeft uitleg over de verschillende soorten pixeldefecten en definieert het aanvaardbare defectenniveau voor elk soort. Om in aanmerking te komen voor reparatie of vervanging onder garantie, moet het aantal defecte pixels op een TFT-scherm deze aanvaardbare niveaus overstijgen.

#### Definitie Pixels en subpixels

Een pixel, of beeldelement, is samengesteld uit drie subpixels in de hoofdkleuren rood, groen en blauw. Wanneer alle subpixels van een pixel verlicht zijn, verschijnen de drie gekleurde subpixels samen als een enkele witte pixel. Wanneer ze allemaal donker zijn, verschijnen de drie gekleurde subpixels samen als één zwarte pixel.



#### Soorten pixeldefecten

- Lichte punt-defecten: De monitor geeft een donker patroon weer, subpixels of pixels zijn altijd verlicht of "aan"
- Zwarte punt-defecten: De monitor geeft een licht patroon weer, subpixels of pixels zijn altijd verlicht of "uit"

ISO 9241-307 Pixeldefect klasse	Defect Type 1 Heldere pixel	Defect Type 2 Zwarte pixel	Defect Type 3 Heldere subpixel	Defect Type 4 Zwarte subpixel
Klasse 1	1	1	2 + 1 + 0 +	1 3 5

---

# Garantieverklaring voor noord en zuid Amerika (met uitzondering van Brazilië)

## GARANTIEVERKLARING

Voor AOC-kleurenmonitoren

Inclusief degene die als opgegeven zijn verkocht in noord Amerika

Envision Peripherals, Inc. garandeert dat dit product vrij is van defecten in materiaal en vakmanschap gedurende een periode van drie (3) jaar voor onderdelen en werk en één (1) jaar voor beeldbuis of LCD-scherm na de oorspronkelijke datum van aankoop door de klant. Tijdens deze periode zal EPI ( EPI is de afkorting van Envision Peripherals, Inc.) , volgens haar keuze, het defecte product gratis, tenzij zoals hieronder vermeld, repareren met nieuwe of gereviseerde onderdelen, of het vervangen door een nieuw of gereviseerd product. De onderdelen die of het product dat vervangen wordt/worden, worden eigendom van EPI.

Bel EPI in de VS voor het verkrijgen van service onder deze beperkte garantie voor de naam van het dichtstbijzijnde geautoriseerde servicecentrum. Lever het product met een vooraf betaalde zending, samen met een gedateerd bewijs van aankoop, aan een erkend EPI-servicecentrum. Als u het product niet persoonlijk kunt afleveren:

- Verpak het in zijn originele verpakking (of equivalent)
- Plaats het RMA-nummer op het adreslabel
- Plaats het RMA-nummer op de verzendverpakking
- Verzeker het pakket (of draag het risico op verlies/schade tijdens de verzending)
- Betaal alle verzendkosten

EPI is niet verantwoordelijk voor schade aan een ontvangen product dat onjuist is ingepakt.

EPI zal de kosten voor de retourzending betalen binnen een van de landen die zijn opgegeven in deze garantieverklaring. EPI is niet verantwoordelijk voor enige kosten, verwant met het vervoer van producten over internationale grenzen. Dit omvat de internationale grenzen van de landen binnen deze garantieverklaring.

Neem in de Verenigde Staten en Canada contact op met uw verkoper of EPI Customer Service, RMA Department op het gratis nummer (888) 662-9888. Of vraag online een RMA Number aan op [www.aoc.com/na-warranty](http://www.aoc.com/na-warranty).

\* Deze beperkte garantie dekt geen verlies of schade die het gevolg is van:

- Verzending of onjuiste installatie of onderhoud
- Verkeerd gebruik
- Nalatigheid
- Elke andere oorzaak dan gewone commerciële of industriële toepassing.
- Aanpassing door een onbevoegde bron
- Reparatie, wijziging of installatie van opties of onderdelen door iemand anders dan een erkend servicecentrum van EPI
- Verkeerde omgeving
- Overmatige of ongepaste verwarming of airconditioning of elektrische stroomstoringen, stroompieken of andere onregelmatigheden

---

Deze beperkte garantie van drie jaar dekt geen productfirmware of -hardware die door u of derden werd gewijzigd of aangepast. U bent als enige verantwoordelijk en aansprakelijk voor alle dergelijke wijzigingen of aanpassingen. ALLE UITDRUKKELIJKE EN IMPLICIETE GARANTIES VOOR DIT PRODUCT (MET INBEGRIJ VAN DE GARANTIES VAN VERKOOPBAARHEID EN GESCHIKTHEID VOOR EEN SPECIFIEK DOEL) ZIJN BEPERKT IN DUUR TOT EEN PERIODE VAN DRIE (3) JAAR VOOR ONDERDELEN EN WERKUREN EN ÉÉN (1) JAAR VOOR BEELDBUIJS OF LCD-SCHERM VANAF DE ORIGINELE DATUM VAN AANKOOP DOOR DE CONSUMENT. ER ZIJN GEEN GARANTIES (UITDRUKKELIJK OF IMPLICIET) VAN TOEPASSING NA DEZE PERIODE. IN DE VERENIGDE STATEN VAN AMERIKA STAAN SOMMIGE STATEN GEEN BEPERKING TOE OP DE DUUR VAN EEN IMPLICIETE GARANTIE, ZODAT DE BOVENGENOEMDE BEPERKINGEN MOGELIJK NIET OP U VAN TOEPASSING ZIJN.

VERPLICHTINGEN VAN EPI EN UW VERHAALRECHTEN HIERONDER, ZIJN ALLEEN EN EXCLUSIEF ZOALS HIER VERMELD. AANSPRAKELIJKHEID VAN EPI, HETZIJ GEBASEERD OP CONTRACT, ONRECHTMATIGE DAAD, GARANTIE, STRIKTE AANSPRAKELIJKHEID, OF ANDERE THEORIE, ZAL DE PRIJS VAN DE INDIVIDUELE EENHEID WAARVAN HET DEFECT OF DE SCHADE DE BASIS VORMT VAN DE AANSPRAAK, NIET OVERSCHRIJDEN. IN GEEN GEVAL ZAL ENVISION PERIPHERALS, INC AANSPRAKELIJK ZIJN VOOR ENIGE WINSTDERVING, VERLIES VAN GEBRUIK OF FACILITEITEN OF UITRUSTING, OF ANDERE INDIRECTE, INCIDENTELE OF GEVOLGSCHADE. IN DE VERENIGDE STATEN VAN AMERIKA STAAN SOMMIGE STATEN HET UITSLUITEN OF BEPERKEN VAN INCIDENTELE OF GEVOLGSCHADE NIET TOE. IN DAT GEVAL IS DE BOVENSTAANDE BEPERKING MOGELIJK NIET OP U VAN TOEPASSING. OOK AL VERLEENT DEZE BEPERKTE GARANTIE U SPECIFIEKE RECHTEN. MOGELIJK HEBT U ANDERE RECHTEN DIE PER STAAT KUNNEN VERSCHILLEN.

In de Verenigde Staten van Amerika is deze beperkte garantie alleen geldig voor producten aangeschaft in de Continentale Verenigde Staten, Alaska en Hawaii.

Buiten de Verenigde Staten van Amerika is deze beperkte garantie alleen geldig voor producten aangeschaft in Canada.

De informatie in dit document is onderhevig aan wijzigingen zonder kennisgeving.

Voor meer details, bezoek:

**VS:** <http://us.aoc.com/support/warranty>

**ARGENTINIË:** <http://ar.aoc.com/support/warranty>

**BOLIVIË:** <http://bo.aoc.com/support/warranty>

**CHILI:** <http://cl.aoc.com/support/warranty>

**COLOMBIA:** <http://co.aoc.com/warranty>

**COSTA RICA:** <http://cr.aoc.com/support/warranty>

**DOMINICAANSE REPUBLIEK:** <http://do.aoc.com/support/warranty>

**ECUADOR:** <http://ec.aoc.com/support/warranty>

**EL SALVADOR:** <http://sv.aoc.com/support/warranty>

**GUATEMALA:** <http://gt.aoc.com/support/warranty>

**HONDURAS:** <http://hn.aoc.com/support/warranty>

**NICARAGUA:** <http://ni.aoc.com/support/warranty>

**PANAMA:** <http://pa.aoc.com/support/warranty>

**PARAGUAY:** <http://py.aoc.com/support/warranty>

**PERU:** <http://pe.aoc.com/support/warranty>

**URUGUAY:** <http://pe.aoc.com/warranty>

**VENEZUELA:** <http://ve.aoc.com/support/warranty>

**ALS LAND NIET IS GENOEMD:** <http://latin.aoc.com/warranty>

## EASE PROGRAMMA



Alleen voor monitoren van het merk AOC verkocht binnen de continentale Verenigde Staten.

Alle monitoren van het merk AOC vallen nu onder het EASE-programma. Als uw monitor op enig tijdstip tijdens de eerste drie maanden defecten vertoont, levert AOC een vervangende monitor binnen 72 nadat u voor ons programma bent geaccepteerd. Als uw monitor in aanmerking komt voor het EASE-programma, betaalt AOC de transportkosten in beide richtingen.

**Stap 1:** Bel ons TECH Department op 888.662.9888

**Stap 2:** Vul de EASE-registratieformulieren in en stuur ze terug per post of fax.

**Stap 3:** Na verificatie geven we u een Return Authorization Number.

**Stap 4:** Een monitor wordt naar uw locatie verzonden.

**Stap 5:** We geven een UPS Call Tag af om de defecte eenheid op te halen.

**Stap 6:** Zie de volgende tabel om te zien of u in aanmerking komt voor het EASE-programma.

GARANTIE-PERIODE	GRATIS DEKKING	KOSTEN KLANT
Binnen de eerste drie maanden na aankoop: Gedekt door EASE	- Nieuwe AOC-monitor - Call tag verzonden en retourkosten via UPS	- Geen*
Tussen 4 maanden en 1 jaar	- Alle onderdelen en arbeid inclusief CRT-buis en LCD-scherm	- UPS retourkosten naar AOC
Tussen 1 en 3 jaar: Gedekt door standaard beperkte garantie	- Onderdelen en arbeid (exclusief CRT-buis en LCD-scherm)	- UPS retourkosten naar AOC

\*AOC heeft een credit card nummer nodig als u vooraf een nieuwe AOC-monitor naar uw locatie wilt laten verzenden, voordat de defecte eenheid is aangekomen in het servicecenter van AOC. Als u geen credit card nummer wilt afgeven, stuurt AOC de nieuwe monitor pas nadat de defecte eenheid is aangekomen in het service center van AOC.



[www.aocmonitor.com](http://www.aocmonitor.com)