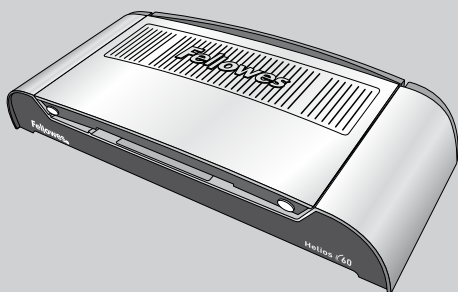


Fellowes

Performance Thermal Binder

Helios™ 60



GB Please read these instructions before use.

F Lire ces instructions avant utilisation.

E Lea estas instrucciones antes del uso.

D Diese Anleitungen vor Gebrauch genau durchlesen.

I Primo dell'uso, si raccomanda di leggere questo manuale di istruzioni.

NL Dese instructies voor gebruik lezen.

S Läs dessa anvisningar innan du använder apparaten.

DK Læs venligst denne vejledning for anvendelse.

FIN Lue nämä ohjeet ennen käyttöä.

N Vennligst les nøye igjennom denne bruksanvisningen for bruk.

PL Przed użyciem proszę zapoznać się z tą instrukcją.

RU Перед эксплуатацией устройства ознакомьтесь с содержанием данной инструкции.

GR Διαβάστε τις παρακάτω οδηγίες πριν από τη χρήση.

TR Kullanmadan önce lütfen bu talimatları okuyun.

CZ Pred použitím si prečtete tyto pokyny.

SK Pred použitím si prečítajte tieto pokyny.

H Kérjük, hogy használat előtt olvassa el az utasításokat.

P Leia estas instruções antes da utilização.

fellowes.com

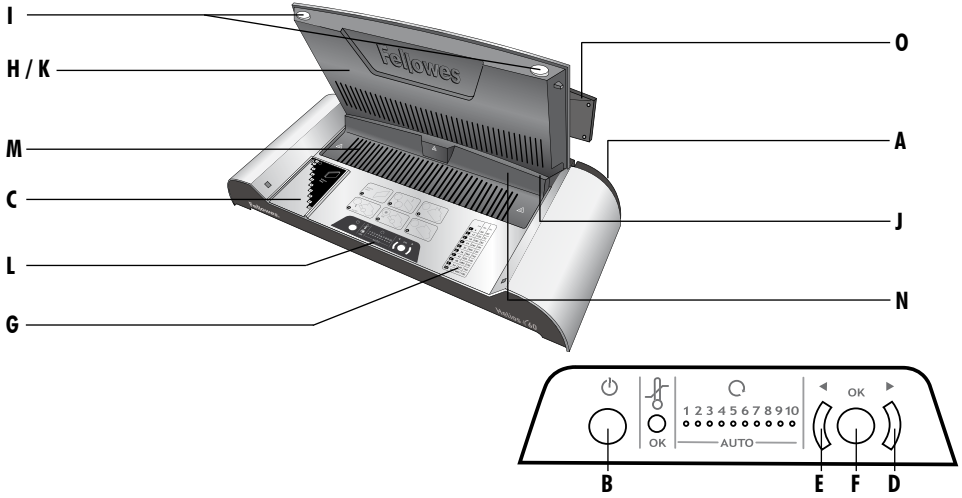
INDEX

BINDING MACHINE CONTROLS / QUICK START GUIDE	3
ENGLISH	4-7
FRANCAIS	8-11
ESPAÑOL	12-15
DEUTSCH	16-19
ITALIANO	20-23
NEDERLANDS	24-27
SVENSKA	28-31
DANSK	32-35
SUOMI	36-39
NORSK	40-43
POLSKI	44-47
РУССКИЙ	48-51
ΕΛΛΗΝΙΚΑ	52-55
TÜRKÇE	56-59
ČESKY	60-63
SLOVENSKY	64-67
MAGYAR	68-71
PORTUGUÊS	72-75

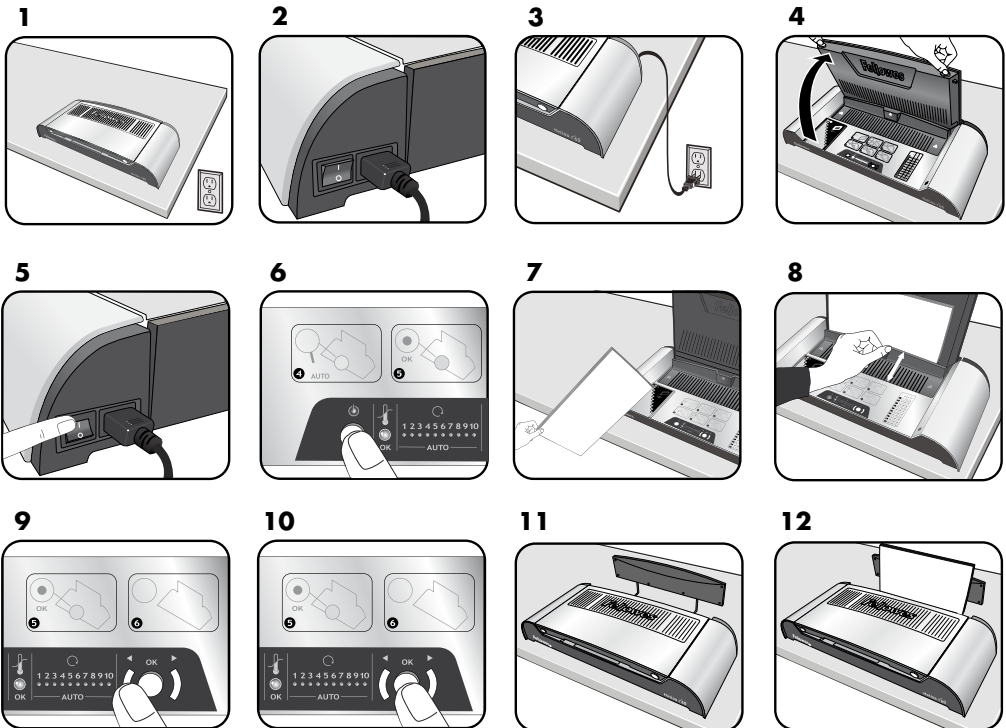
HELIOS 60 / AUTO-SENSE BINDING CYCLE MATRIX

Cycle No.	1	2	3	4	5	6	7	8	9	10
Max thickness (mm)	6	12	18	24	30	36	42	48	54	60
Binding period (secs)	60	70	80	100	120	130	140	150	160	180

BINDING MACHINE CONTROLS



QUICK START GUIDE



CAPACITÉS

Performance

Largeur de l'entrée	310 mm
Capacité de reliure (maximale) 60 mm / 600 feuilles (80 g/m ²)	
Temps de chauffe estimé	4 minutes
Temps de refroidissement	30 à 60 minutes
Cycles de reliure	1 à 10 cycles / 1 à 3 minutes
Indication machine à relier prête à fonctionner	Voyant et bips
Interface DEL	Oui
Détection automatique	Oui
Écran thermique	Oui
Économie d'énergie / Coupure automatique	Oui (30 minutes)
Relier plusieurs documents	Oui

Fiche technique

Tension / Fréquence / Courant (A)	220-240 V CA 50/60 Hz, 2,7A
Puissance en watts	600 watts
Dimensions (HxLxP)	530 x 230 x 100 mm
Poids net	2,6 kg
Capacité de reliure	La capacité de feuilles maximale s'applique à un seul document (jusqu'à 500 feuilles au maximum), ou plusieurs documents, d'environ 600 feuilles au maximum.
Par ex. :	1 x 500 feuilles = 500 max 3 x 180 feuilles = 540 max 6 x 60 feuilles = 360 max 8 x 30 feuilles = 240 max 2 x 300 feuilles = 600 max

CONSIGNES DE SÉCURITÉ IMPORTANTES



ATTENTION : Veuillez lire ces informations avant d'utiliser la machine et les conserver pour pouvoir les consulter ultérieurement.

Lors de la reliure ;

- brancher la machine sur une prise secteur facile d'accès.

- pour éviter les risques de court-circuit - ne pas utiliser l'appareil à proximité de l'eau, ne pas renverser d'eau sur l'appareil, sur le cordon d'alimentation ou sur la prise secteur.

VEILLER à ce que la machine repose sur une surface stable.

FAITES un essai avec du papier brouillon et réglez la machine avant de l'utiliser.

ENLEVER les agrafes et autres objets métalliques avant de procéder à la reliure.

TENIR la machine à l'écart des sources de chaleur et d'eau.

ÉTEINDRE la machine après chaque utilisation.

DÉBRANCHER la machine si elle ne doit pas être utilisée pendant une longue période.

UTILISER des couvertures de reliure conçues pour une utilisation avec les réglages appropriés.

TENIR les animaux domestiques à l'écart lors de l'utilisation.

NE PAS laisser le cordon en contact avec des surfaces chaudes.

NE PAS laisser le cordon pendre des placards ou des étagères.

NE PAS utiliser l'appareil si le cordon est endommagé.

NE PAS tenter d'ouvrir ou de réparer la machine.

NE PAS dépasser les performances spécifiées de la machine.

NE PAS laisser des enfants utiliser la machine sans la supervision d'un adulte.

NE PAS relier des objets tranchants ou métalliques (par ex. : agrafes, trombones).

NE PAS relier des documents sensibles à la chaleur (par ex. : tickets, échographies, etc).





NE PAS toucher la plaque chauffante tant que la reliure est en cours - elle est brûlante.

RANGEMENT ET NETTOYAGE

Débrancher la machine de la prise sur secteur. Laisser la machine refroidir.

L'extérieur de la machine peut être nettoyé à l'aide d'un chiffon humide. Ne pas utiliser de solvants ni de produits inflammables pour nettoyer la machine.

COMMANDES DE LA MACHINE À RELIER

A	Bouton marche / arrêt (panneau arrière)	I	Verrouillage du couvercle (2)
B	Bouton de Mise sous tension & DEL 	J	Champ de reliure
C	Guide d'épaisseurs de reliure	K	Support de document
D	Sélection de la minuterie (augmenter) 	L	Interface utilisateur éclairée
E	Sélection de la minuterie (diminuer) 	M	Ouvertures de refroidissement
F	Bouton de sélection / OK 	N	Levier de serrage de document (reliure)
G	Réglage de l'épaisseur / sélection de la minuterie	O	Grille de refroidissement
H	Couvercle		

FONCTIONS ET CONSEILS



Fonction 'Vérification du système'

Lors de la mise sous tension la machine effectue une 'Vérification du système'. Sur le panneau de commande les voyants des DEL s'allument tour à tour pour vérifier le fonctionnement.

- Insérer toujours le document dans la couverture de reliure de taille appropriée.
- Pour de meilleurs résultats, envisager d'inclure des feuilles vierges pour remplir la couverture thermique à sa pleine capacité.



Fonction 'Détection automatique'

Lors de l'ouverture du levier de serrage de document et du chargement des documents pour les relier, la machine calcule la durée de cycle optimale pour effectuer la reliure. Il n'est pas nécessaire alors de saisir manuellement la durée de cycle.

- Toujours effectuer un test de reliure avec des couvertures thermiques de taille et d'épaisseur similaires avant le procédé final.
- Helios possède un mécanisme de chauffe angulaire pour garantir un alignement adéquat avec le support de document lors du procédé de reliure.



Fonction 'Écran thermique'

Le levier de serrage de document fonctionne comme 'Écran thermique' pour empêcher les opérateurs de toucher accidentellement la plaque chauffante.

- Pour obtenir les meilleurs résultats possibles, utiliser les fournitures de la marque Fellowes®.
- Les couvertures thermiques de reliure fonctionnent mieux avec des papiers fins et non enduits. Des précautions doivent être prises avec les papiers épais et enduits pour garantir l'obtention de résultats satisfaisants.



Fonction 'Coupure automatique'

Si la machine n'a pas fonctionné depuis 30 minutes, la fonction 'Coupure automatique' met la machine en mode veille. Le voyant DEL de 'Mise sous tension' clignote, passant du rouge au vert. Pour actionner la machine, appuyer sur le bouton 'Mise sous tension'.

- Si les feuilles n'ont pas été entièrement collées sur la couverture, le document peut être re-traité pour en améliorer le résultat.
- Veiller à ce que les feuilles soient bien alignées et qu'elles touchent le dos enduit de colle de la couverture thermique en tapotant le document encolé sur la couverture sur une surface plane. Cette opération peut être effectuée avant et après le procédé de reliure.

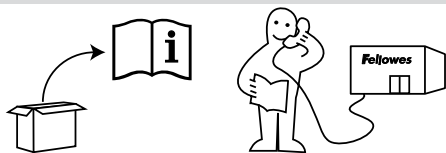
AVANT DE RELIER

1. Veiller à ce que la machine repose sur une surface stable. Veiller à ce qu'il y ait suffisamment d'espace autour de la machine pour qu'elle puisse fonctionner en toute sécurité.
2. Sélectionner le cordon d'alimentation correct pour l'alimentation et la puissance électrique du produit. Brancher le cordon d'alimentation sur la prise d'alimentation (à l'arrière de la machine).
3. Brancher la machine sur une prise secteur facile d'accès. Si la prise est équipée d'un interrupteur, le mettre sur la position Marche.
4. Ouvrir et lever le couvercle en desserrant les cliquets de sécurité sur le devant du couvercle.

COMMENT RELIER

5. Mettre la machine sous tension (l'interrupteur se trouve à l'arrière de la machine).
6. Le voyant DEL de 'Mise sous tension' devient rouge. Pour actionner la machine, appuyer sur le bouton de 'Mise sous tension' situé le panneau de commande. La machine chauffe, le voyant DEL rouge se met à clignoter. La machine émet des 'bips' (3 fois) et le voyant DEL passe au vert une fois la machine prête à relier.
7. Préparer les documents en chargeant les feuilles dans les couvertures thermiques. Pour de meilleurs résultats, n'insérer pas trop de feuilles, ni trop peu de feuilles de papier dans la couverture. Utiliser l'échelle des épaisseurs de reliure comme guide. Le guide est calibré selon des largeurs de 6 mm. Helios 60 accepte un seul document ou plusieurs documents pouvant atteindre une épaisseur totale combinée de 60 mm (soit environ 600 feuilles / 80 g/m²).
8. La machine possède une fonction 'Détection automatique' pour calculer le cycle de reliure optimal. Cette dernière calcule le cycle de reliure optimal d'après l'épaisseur totale de la reliure. Maintenir ouvert le levier de serrage de document (fonction 'Écran thermique') et insérer les documents dans le champ de reliure. Veiller à ce que le dos des couvertures de reliure soit en contact avec la partie chauffante.
9. Le cycle de reliure sélectionné est indiqué par un voyant DEL bleu. Utiliser le bouton de sélection de la minuterie pour calculer l'échelle, pour l'augmenter ou la réduire, si nécessaire. L'échelle comporte 10 réglages. Par ex. : document d'une épaisseur de 6 mm = réglage 1 (jusqu'à 60 feuilles), document de 30 mm = réglage 5 (jusqu'à 300 feuilles).
10. Lancer le cycle de reliure en appuyant sur le bouton 'Sélection / OK'. Le voyant DEL bleu va commencer à clignoter et à lancer le compte à rebours, de manière séquentielle. Une fois le cycle terminé, la machine émet des bips (3 fois). Le voyant DEL bleu s'éteint.
11. La machine possède un plateau de refroidissement intégré. Il peut être prolongé depuis la partie arrière de la machine et être également déployé vers l'avant pour accepter des documents plus volumineux.
12. Une fois le cycle de reliure terminé, retirer immédiatement le document et le placer sur le plateau de refroidissement ou sur une surface plane pour permettre au document de refroidir. Le document peut être retiré en milieu de cycle de la machine si nécessaire ; faire néanmoins très attention — la colle peut s'avérer très chaude et fondue.

BESOIN D'AIDE ?



Nos experts sont là pour vous aider.

Service clientèle... www.fellowes.com

Appelez toujours Fellowes avant de contacter le lieu d'achat de la machine, voir la dernière page de couverture pour les coordonnées.

DÉPANNAGE

Problème	Cause possible	Solution
Pas de DEL 'rouge' de mise sous tension	La machine n'est pas allumée	Mettre la machine sous tension en utilisant l'interrupteur situé à l'arrière, à côté de la prise. Penser aussi à actionner l'interrupteur de la prise secteur, s'il existe.
Pas de voyant 'vert' prêt après une période prolongée	La machine se trouve dans un endroit chaud et humide.	Déplacer la machine dans un endroit plus frais et sec.
Feuilles mal enfoncées et ne comportant pas de colle	La couverture de reliure est peut-être trop épaisse pour être reliée	Traiter à nouveau les documents, veiller à ce que les feuilles soient en contact avec le dos enduit de colle de la couverture, en les tapotant légèrement sur une surface plane.
	Le réglage de la minuterie n'est peut-être pas le bon.	Vérifier que le réglage de la minuterie est correct et traiter à nouveau le document.
Feuilles mal enfoncées et comportant de la colle	La taille de la couverture est trop petite pour le nombre de feuilles.	Vérifier que le nombre de feuilles est bien approprié à la largeur de la couverture. Choisir une largeur de dos de couverture plus grande si nécessaire.
	Cycle de chauffe prolongé	Vérifier le bon réglage de la minuterie. Veiller à retirer rapidement le document.
	Le réglage de la minuterie n'est peut-être pas le bon.	
Les documents laissés sur la plaque de chauffe après le cycle sont terminés.		

GARANTIE MONDIALE

Fellowes garantit que les pièces de la machine à relier ne présenteront aucun défaut de matière ou de fabrication pendant 2 ans à compter de la date d'achat par le premier utilisateur. En cas de défaut pendant la période de garantie, votre recours unique et exclusif sera la réparation ou l'échange, au choix et aux frais de Fellowes, de la pièce défectueuse. Cette garantie ne s'applique pas en cas d'utilisation abusive, de mauvaise manipulation ou de réparation non autorisée. Toute garantie implicite, y compris la garantie de qualité marchande ou d'aptitude à une utilisation particulière, est ainsi limitée dans le temps à la période de garantie appropriée présentée ci-dessus. Fellowes ne sera en aucun cas responsable des dommages indirects attribuables à ce produit. Cette garantie vous donne des droits légaux spécifiques. Il est possible que vous ayez d'autres droits légaux différents de ceux conférés par cette garantie. La durée et les conditions de cette garantie sont valides dans le monde entier, sauf lorsque des limitations, restrictions ou conditions différentes peuvent être exigées par la loi locale. Pour obtenir un complément d'information ou des services aux termes de la présente garantie, veuillez contacter Fellowes ou votre revendeur.

ENREGISTREMENT DU PRODUIT

Merci d'avoir acheté un produit Fellowes. Veuillez visiter www.fellowes.com/register pour enregistrer votre produit et recevoir les dernières nouvelles, commentaires et offres concernant les produits. Les détails concernant le produit figurent sur la plaque signalétique à l'arrière ou sur le dessous de la machine.

D.E.E.E.



Ce produit est classé Équipement électronique et électrique. Le moment venu de mettre ce produit au rebut, veiller à le faire conformément à la directive européenne sur les déchets d'équipements électriques et électroniques (DEEE) et à la réglementation locale en vigueur et afférentes.

Pour plus d'informations sur la directive DEEE, visiter www.fellowesinternational.com/WEEE



Declaration of Conformity Useful Phone Numbers

Declaration of Conformity

Fellowes Manufacturing Company

Yorkshire Way, West Moor Park, Doncaster, South Yorkshire, DN3 3FB, England declares that the model Helios 60 conforms with the requirements of (RoHS) the Restriction of Hazardous Substances Directive 2002/95/EEC. The Low Voltage Directive 72/73/EEC as amended by directive 92/68/EEC. The Electromagnetic Compatibility Directive 89/336/EEC as amended by directive 92/31/EEC & 96/68/EEC and the following Harmonised European Normes EN standards and IEC standards.

Information Technology Product: EN-60950-1 2001 / IEC-60950-1 2001

EMC: EN-55014-1 / A2 : 2002 EN-55014-2 / A1 : 2001 EN-61000-3-2 : 2000 EN-61000-3-3 / A1 : 2001

Itasca, Illinois, USA
March 2009


James Fellowes

Help Line

Europe 00-800-1810-1810

Fellowes

Australia	+61-3-8336-9700
Benelux	+31-(0)-76-523-2090
Canada	+1-905-475-6320
Deutschland	+49-(0)-5131-49770
España / Portugal	+ 34 902 33 55 69
France	+33-(0)-1-30-06-86-80
Italia	+39-71-730041
Japan	+81-(0)-3-5496-2401

Korea	+82-(0)-2-3462-2844
Malaysia	+60-(0)-35122-1231
Polska	+48-(22)-771-47-40
Russia	+7-(495)-228-14-03
Singapore	+65-6221-3811
United Kingdom	+44-(0)-1302-836836
United States	+1-630-893-1600



1789 Norwood Avenue, Itasca, Illinois 60143-1095 • USA • 630-893-1600

fellowes.com

Australia	Canada	Deutschland	France	Japan	Polska	United Kingdom
Benelux	China	España	Italia	Korea	Singapore	United States