

# Commander FP

## 10 Port Hub for PWM fans

### English

- Support up to 10 independent PWM fans
- Compatible with 3-pin fans\*
- Blue LED provides power indication
- Direct SATA power input\*\*
- Simple and clean cable management
- High quality and symmetry design
- Experience the unrivaled airflow and water cooling capabilities
- Easily releasable and reusable beaded cable ties

1. Clean and dry the surface before application
2. Peel tape from fastener, attach one Velcro tape to hub and one to chassis
3. Connect the PWM signal connector to hub and 4-pin connector to motherboard
4. Connect the main PWM fan connector to glossy side\*\*\*
5. Connect the rest of fans to hub
6. Connect the PSU SATA connector

\* Speed control function is unavailable for 3 pin fans

\*\* Channel port with glossy side powered directly by motherboard

\*\*\* Only the channel port with glossy side support RPM signal detection

### Deutsch

- Unterstützt bis zu 10 unabhängige PWM-Lüfter
- Kompatibel mit 3-poligen Lüftern\*
- Blaue LED als Leistungsanzeige
- Direkter SATA-Stromeingang\*\*
- Einfache und saubere Kabelführung
- Hochwertiges und symmetrisches Design
- Erleben Sie den unvergleichliche Luftstrom und die Wasserkühlungsfähigkeiten
- Leicht lösbarer und wiederverwendbarer Kabelbinder

1. Vor der Anwendung, Oberfläche säubern und trocknen
2. Band von Befestigungselement entfernen, ein Klettband auf dem Hub und eins auf dem Gehäuse anbringen
3. Verbinden Sie den PWM-Signalanschluss mit dem Hub, und den 4-poligen Stecker mit dem Motherboard
4. Verbinden Sie den Haupt-PWM-Lüfteranschluss an der glänzenden Seite\*\*\*
5. Schließen Sie den Rest der Lüfter an den Hub an
6. Schließen Sie den Netzteil SATA-Anschluss an

\* Drehzahlregelungsfunktion ist für 3-polige Lüfter nicht verfügbar

\*\* Channel-Port mit glänzender Seite wird direkt vom Motherboard betrieben

\*\*\* Nur der Channel-Port mit glänzender Seite unterstützt RPM-Signalerkennung

### Français

- Supporte jusqu'à 10 ventilateurs PWM indépendants
- Compatible avec les ventilateurs à 3 broches\*
- LED bleue d'indication de puissance
- Entrée d'alimentation directe SATA\*\*
- Gestion simple et propre des câbles
- Conception de haute qualité et symétrique
- Découvrez des capacités de refroidissement par flux d'air et d'eau incomparables
- Attaches de câble facilement amovibles et réutilisables

1. Nettoyez et séchez la surface avant l'application.
2. Décollez le film de protection de la bande, fixez une bande velcro sur le hub et une autre sur le châssis.
3. Branchez le connecteur de signal PWM au hub et le connecteur 4 broches à la carte mère
4. Branchez le connecteur principal des ventilateurs PWM du côté brillant\*\*\*
5. Branchez le reste des ventilateurs au hub
6. Branchez le connecteur de l'alimentation SATA.

\* La fonction de contrôle de vitesse n'est pas disponible pour les ventilateurs 3 broches

\*\* Le port côté brillant est alimenté directement par la carte mère

\*\*\* Seul le port côté brillant prend en charge la détection du signal de vitesse

### Español

- Compatible con hasta 10 ventiladores PWM independientes
- Compatible con ventiladores de 3 patillas\*
- El LED azul ofrece indicador de alimentación
- Entrada de alimentación Direct SATA\*\*
- Gestión de cable sencillo y limpio
- Diseño de simetría y alta calidad
- Experimente el flujo de aire y las funciones de refrigeración por agua incomparables
- Bidas para cables con remates fácilmente liberables y reutilizables

1. Limpie y seque la superficie antes de la aplicación
2. Despegue la cinta del cierre, ponga una cinta de Velcro al concentrador y uno al chasis
3. Conecte el conector de señal PWM al concentrador y el conector de 4 patillas a la placa base
4. Conecte el conector del ventilador PWM principal al lateral brillante\*\*\*
5. Conecte el resto de ventiladores al concentrador
6. Conecte el conector PSU SATA

\* Función de control de velocidad no disponible para ventiladores de 3 patillas

\*\* Puerto de canal con lateral brillante alimentado directamente por la placa base

\*\*\* Solo el puerto de canal con lateral brillante es compatible con detección de señal RPM

### Italiano

- Supporta fino a 10 ventole PWM indipendenti
- Compatibile con ventole a 3 pin\*
- Spia di alimentazione blu a LED
- Potenza in ingresso diretta SATA\*\*
- Gestione cavi semplice e pulita
- Design estremamente simmetrico e di alta qualità
- Capacità di raffreddamento dell'acqua e potenza del flusso d'aria senza precedenti
- Fermacavi bordati facilmente apribili e riutilizzabili

1. Prima dell'utilizzo, pulite e asciugare la superficie
2. Staccare il nastro dal dispositivo di fissaggio e fissare un nastro in Velcro all'hub e uno al telaio
3. Collegare il connettore per segnali PWM all'hub e il connettore a 4 pin alla scheda madre
4. Collegare il connettore principale delle ventole PWM al lato lucido\*\*\*
5. Collegare il resto delle ventole all'hub
6. Collegare il connettore PSU SATA

\* La funzione di controllo della velocità non è disponibile per le ventole a 3 pin

\*\* La porta del canale con il lato lucido è alimentata direttamente dalla scheda madre

\*\*\* Il rilevamento dei segnali RPM è supportato esclusivamente dalla porta del canale con il lato lucido

### Português

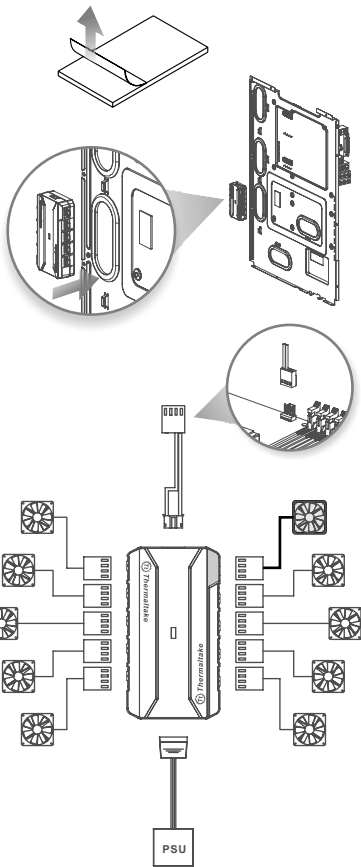
- Suporta até 10 ventoinhas PWM independentes
- Compatível com ventoinhas de 3 pinos\*
- O LED azul indica a alimentação
- Entrada de alimentação SATA direta\*\*
- Gestão de cabos simples e limpa
- Design de elevada qualidade e simetria
- Experimente um fluxo de ar e capacidades de refrigeração da água sem igual
- Tiras de cabo frisadas, facilmente libertáveis e reutilizáveis

1. Limpe e seque a superfície antes da aplicação
2. Retire a fita do fixador, coloque uma fita de velcro no encaixe e outra no chassis
3. Ligue o conector do sinal PWM ao encaixe e o conector de 4 pinos à motherboard
4. Ligue o conector da ventoinha PWM principal ao lado lustroso\*\*\*
5. Ligue as restantes ventoinhas ao encaixe
6. Ligue o conector SATA PSU

\* Função de controlo de velocidade indisponível para as ventoinhas de 3 pinos

\*\* Porta de canal com lado lustroso alimentado diretamente pela motherboard

\*\*\* Apenas a porta de canal com o lado lustroso suporta a deteção do sinal RPM



# Commander FP

## 10 Port Hub for PWM fans

### 繁體中文

- 支援10組PWM功能風扇
- 兼容3-pin風扇\*
- 藍色LED電源指示燈
- SATA電源直插\*\*
- 提供簡單、輕鬆的整線新選擇
- 高質感的對稱型設計
- 體驗無與倫比的氣冷、水冷支援度
- 可重複使用的串珠束帶

1. 使用前擦拭清潔並維持表面乾燥
2. 將膠紙撕開後將魔鬼黏貼於物體表面，來回用力施壓使其緊密的黏貼在表面上
3. 將PWM信號接頭接至風扇分享器，4-pin接頭接至主機板
4. 將主要的PWM風扇接至拋光端口\*\*\*
5. 將其餘風扇接頭接至風扇分享器
6. 接上SATA電源接頭

- \* 3-pin風扇無法使用轉速控制功能
- \*\* 拋光的風扇端口由主機板直接供電
- \*\*\* 只有拋光的風扇端口支援轉速信號偵測

### 简体中文

- 支持10组PWM功能风扇
- 兼容3-pin风扇\*
- 蓝色LED电源指示灯
- SATA电源直插\*\*
- 提供简单、轻松的整线新选择
- 高质感的对称型设计
- 体验无与伦比的气冷、水冷支援度
- 可重复使用的串珠束带

1. 使用前擦拭清洁并能维持表面干燥
2. 将胶纸撕开后将魔鬼黏贴于物体表面，来回用力施压使其紧密的黏贴在表面上
3. 将PWM 信号接头接至风扇分享器，4-pin 接头接至主板
4. 将主要的PWM风扇接至抛光端口\*\*\*
5. 将其余风扇接头接至风扇分享器
6. 接上 SATA 电源接头

- \* 3-pin 风扇无法使用转速控制功能
- \*\* 抛光的风扇端口由主板直接供电
- \*\*\* 只有抛光的风扇端口支持转速信号侦测

### 日本語

- 最大10の独立したPWMファンをサポートします
- 3ピンファンに対応します\*
- 青いLEDは電源が入っていることを示します
- Direct SATA電源入力\*\*
- シンプルですっきりしたケーブル管理
- 高品質で対称の取れた設計
- 他に類を見ない空気の流れと水冷機能を体験
- 容易に解除可能な再利用可能なビーズ付きケーブルタイ

1. 貼り付ける前に表面を洗浄し乾燥させます
2. 留め具からテープを剥がし、1枚のペルクロ-テープをハブにもう1枚をシャーシに貼り付けます
3. PWM信号コネクタをハブに、4ピンコネクタをマザーボードに接続します
4. メインのPWMファンコネクタを光沢側に接続します\*\*\*
5. ファンの残りをハブに接続します
6. PSU SATAコネクタを接続します

- \* 速度コントロール機能では3ピンファンを使用できません
- \*\* マザーボードにより直接電力を供給される光沢側のチャンネルポート
- \*\*\* 光沢側のチャンネルポートのみがRPM信号検出をサポートします

### Русский

- Поддержка до 10 независимых вентиляторов с функцией широтно-импульсной модуляции
- Совместимость с 3-контактными разъемами вентиляторов\*
- Синий светодиодный индикатор питания
- Прямой вход питания SATA\*\*
- Простая прокладка кабелей без их загромождения
- Высокое качество и симметричная конструкция
- Непревзойденный поток воздуха и возможности водяного охлаждения
- Легкая замена и повторное использование затянутых кабельных стяжек

1. Очистите и высушите поверхность перед приклеиванием
2. Снимите пленку с крепежа, прикрепите одну ленту-липучку на концентратор, а другую — на корпус
3. Подсоедините разъем сигнала широтно-импульсной модуляции к концентратору и 4-контактный разъем — к материнской плате
4. Подсоедините разъем главного вентилятора с функцией широтно-импульсной модуляции к глянцевой стороне\*\*\*
5. Подсоедините остальные вентиляторы к концентратору
6. Подсоедините разъем SATA от БП

- \* Функция управления скоростью недоступна для вентиляторов с 3-контактным разъемом
- \*\* Питание на канальный порт с глянцевой поверхностью подается непосредственно от материнской платы
- \*\*\* Только канальный порт с глянцевой поверхностью поддерживает определение сигнала о скорости вращения

### Türkçe

- En fazla 10 bağımsız PWM fanı için destek
- 3 pinli fanlarla uyumluluk\*
- Mavi LED güç belirtimi sağlar
- Doğrudan SATA gücü girişi\*\*
- Basit ve temiz kablo yönetimi
- Yüksek kaliteli ve simetrik tasarım
- Rakipsiz hava akışı ve su soğutma yeteneklerini deneyin
- Kolayca açılabilir ve yeniden kullanılabilir buncuklu kablo bağları

EEE Yönetmeliğine Uygundur

1. Uygulamadan önce yüzeyi temizleyin ve kurutun
2. Sabitleyici üzerindeki bandı çıkarın, cırtlı bandın birini hub'a, diğerini gövdeye yapıştırın
3. PWM sinyali konektörünü hub'a ve 4 pinli konektörü ana karta bağlayın
4. Ana PWM fan konektörünü parlak tarafa bağlayın\*\*\*
5. Fanların geri kalanını hub'a bağlayın
6. PSU SATA konektörünü bağlayın

- \* Hız kontrolü işlevi, 3 pinli fanlar için kullanılamaz
- \*\* Parlak taraftaki kanal bağlantı noktası, gücünü doğrudan anakarttan alır
- \*\*\* Yalnızca parlak taraftaki kanal bağlantı noktası RPM sinyali algılamasını destekler

### ภาษาไทย

- รองรับพัดลม PWM แยกกันได้มากถึง 10 ตัว
- เข้ากันได้กับพัดลมแบบ 3 พิน\*
- ไฟ LED สีฟ้า แสดงสถานะการเปิดปิดเครื่อง
- มีช่องเสียบสายตรงจากสายไฟ SATA\*\*
- การจัดการสายที่สะอาดและเรียบง่าย
- การออกแบบที่ไล่สัดส่วนและมีคุณภาพสูง
- พบกับขีดความสามารถที่เหนือชั้นได้ใน การระบายความร้อนด้วยน้ำและการระบายอากาศ
- ที่ัดสายแบบนิ่มที่ถอดออกได้ง่าย และนำมาใช้ซ้ำได้

1. ทำความสะอาดและเช็ดที่ผิวให้แห้ง ก่อนติดเทป
2. ลอกเทปออกจากแถบยึด จากนั้น ติดตะโกละโรบนด้านหนึ่งเข้ากับฮับของพัดลม และติดอีกด้านหนึ่งเข้ากับชแชสซี
3. เสียบขั้วต่อสัญญาณ PWM เข้ากับฮับ และเสียบขั้วต่อแบบ 4 พินเข้ากับแผงวงจรหลัก
4. เสียบขั้วต่อหลักของพัดลม PWM เข้ากับด้านที่เป็นมันวาว\*\*\*
5. เสียบขั้วต่อของพัดลมตัวอื่นๆ เข้ากับฮับ
6. เสียบขั้วต่อสาย SATA เพื่อรับไฟจากสาย PSU

- \* ฟังก์ชันการควบคุมความเร็วไม่สามารถใช้งานได้สำหรับพัดลมแบบ 3 พิน
- \*\* พอร์ตของสัญญาณด้านที่เป็นมันวาวรับไฟที่จ่ายจากแผงวงจรหลักโดยตรง
- \*\*\* เฉพาะพอร์ตของสัญญาณด้านที่เป็นมันวาวเท่านั้นที่รองรับการตรวจจับสัญญาณ RPM

