



Handleiding van lcd-monitor

I2481FX/I2481FXH

I2381F/I2381FH

I2281FW/I2281FWH

(LED-achtergrondverlichting)



Veiligheid	4
Nationale conventies.....	4
Voeding	5
Installatie	6
Reiniging	7
Overig	8
Instelling.....	9
Inhoud verpakking	9
De kijkhoek aanpassen.....	10
De monitor aansluiten	11
Aanpassen.....	13
De optimale resolutie instellen	13
Windows 8.....	13
Windows 7.....	15
Windows Vista.....	17
Windows XP	19
Windows ME/2000.....	20
Sneltoetsen.....	21
OSD Setting (OSD-instellingen).....	23
Luminance (Luminantie)	24
Image Setup (Beeldinstelling)	27
Color Setup (Kleur instellen)	29
Picture Boost (Afbeeldingsversterking)	32
OSD Setup (OSD-instelling)	34
Extra	36
Exit (Afsluiten)	38
LED-indicator.....	39
Stuurprogramma	40
Monitorstuurprogramma	40
Windows 8	40
Windows 7	44
Windows Vista.....	48
Windows XP	50
Windows 2000.....	53
Windows ME.....	53
i-Menu.....	54
e-Saver	55
Screen+	56
Problemen oplossen.....	57
Specificaties	59
Algemene specificaties (I2481FX).....	59
Algemene specificaties (I2481FXH)	60
Algemene specificaties (I2281FW).....	61
Algemene specificaties (I2281FWH)	62
Algemene specificaties (I2381F)	63
Algemene specificaties (I2381FH).....	64

Vooraf ingestelde beeldmodi (I2281FW/I2381F/I2481FX)	65
Vooraf ingestelde beeldmodi (I2281FWH/I2381FH/I2481FXH)	66
Pin-toewijzingen	67
Plug en Play	69
Reglementering.....	70
FCC-verklaring.....	70
WEEE-verklaring.....	71
WEEE-verklaring voor India.....	71
EPA Energy Star	71
Service	72
Garantieverklaring voor Europa	72
Garantieverklaring voor het Midden Oosten en Afrika (MEA)	74
AOC International (Europe) B.V.....	76
Garantieverklaring voor noord en zuid Amerika (met uitzondering van Brazilië)	77
EASE PROGRAMMA	79

Veiligheid

Nationale conventies

De volgende subsecties beschrijven de notatieconventies die in dit document worden gebruikt.

Opmerkingen en waarschuwingen

Doorheen deze gids kunnen tekstblokken vergezeld zijn door een pictogram en vet of cursief gedrukt zijn. Deze blokken zijn opmerkingen en twee niveaus van waarschuwingen. Ze worden als volgt gebruikt:



OPMERKING: Een **OPMERKING** geeft belangrijke informatie aan die u zal helpen uw computer beter te gebruiken.





OPGELET: Een bericht **OPGELET** geeft potentiële schade aan de hardware of het verlies van gegevens aan en vertelt u hoe u het probleem kunt vermijden.





WAARSCHUWING: Een **WAARSCHUWING** geeft potentiële lichamelijke letsels aan en vertelt u hoe u het probleem kunt vermijden. Sommige waarschuwingen kunnen verschijnen in andere formaten en zijn mogelijk niet vergezeld door een pictogram. In dergelijke gevallen is de specifieke voorstelling van de waarschuwing opgelegd door de regelgevende overheidsinstanties.


Voeding


 De monitor mag alleen worden gebruikt met het type stroombron dat op het label is aangegeven. Als u niet zeker bent van het type vermogen dat bij u thuis wordt geleverd, moet u contact opnemen met uw verkoper of met de lokale elektriciteitsmaatschappij.


 De monitor is voorzien van een geaarde stekker, een stekker voorzien van aardaansluitingen. Deze stekker past alleen in een geaard stopcontact. Als het stopcontact niet geschikt is voor een geaarde stekker, laat dan een elektricien het juiste stopcontact installeren of gebruik een adapter om het apparaat veilig te aarden. Maak de geaarde stekker niet onklaar.

 Koppel het apparaat los tijdens een onweer of als u het gedurende langere tijd niet zult gebruiken. Dit zal de monitor beschermen tegen schade door stroompieken.

 Zorg dat u geen powerstrips en verlengkabels overbelast. Overbelasting kan leiden tot brand of elektrische schokken.

 Voor een bevredigende werking mag u de monitor alleen gebruiken met UL-gecertificeerde computers die over de correct geconfigureerde contactdoos beschikken met een markering 100-240V AC, min. 5A

 De wandcontactdoos moet zich in de buurt van het apparaat bevinden en moet gemakkelijk toegankelijk zijn..

 Alleen voor gebruik met het bijgeleverde voedingsapparaat met een CE ,UL,CSA gelicentieerde licentie (alleen voor monitors met voedingsapparaat).

Fabrikanten:

I2381F/I2381FH

TPV ELECTRONICS(FUJIAN) CO., LTD

ADPC1938EX: Input: 100-240VAC 20/60Hz Max1.3A Output: 19VDC, 2A

L&T DISPLAY TECHNOLOGY(FUJIAN)LTD.

ADPC1938EX: Input: 100-240VAC 20/60Hz Max1.3A Output: 19VDC, 2A

I2281F/I2281FW/I2481FX/I2481FXH

TPV ELECTRONICS(FUJIAN) CO., LTD

ADPC1925EX: Input: 100-240VAC 20/60Hz Max1.3A Output: 19VDC, 1.31A

L&T DISPLAY TECHNOLOGY (FUJIAN)LTD.

ADPC1925EX: Input: 100-240VAC 20/60Hz Max1.3A Output: 19VDC, 1.31A

Installatie

! Plaats de monitor niet op een onstabiel wagentje, voet, statief, haak of tafel. Als de monitor valt, kunt u lichamelijke letsels oplopen of kan dit product ernstig worden beschadigd. Gebruik het toestel alleen met een karretje, standaard, statief, steun of tafel die door de fabrikant is aanbevolen of die bij dit product wordt verkocht. Volg de instructies van de fabrikant wanneer u het product installeert en gebruik montageaccessoires die door de fabrikant zijn aanbevolen. Wanneer het product op een wagentje is geplaatst, moet u voorzichtig te werk gaan wanneer u deze combinatie verplaatst.

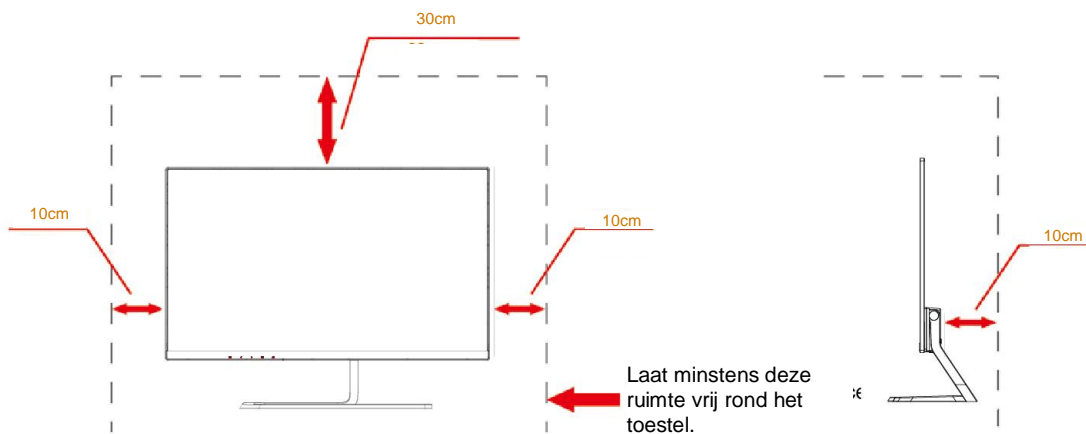
! Duw nooit enige objecten in de sleuven van de monitorbehuizing. Er kan een schade aan het circuit ontstaan waardoor brand of elektrische schok kan worden veroorzaakt. Mors nooit vloeistoffen op de monitor.

! Plaats de voorzijde van het product niet op de grond.

! Laat wat ruimte vrij rond de monitor, zoals hieronder weergegeven. Anders is de luchtcirculatie misschien onvoldoende waardoor oververhitting brand of schade aan de monitor kan veroorzaken.

Zie hieronder de aanbevolen ventilatiegebieden rond de monitor als deze op een voet is geïnstalleerd.

Met voet geïnstalleerd



Reiniging


! Maak de behuizing regelmatig schoon met een doek. U kunt een zacht reinigingsmiddel gebruiken om de vlekken weg te vegen. Gebruik geen krachtig reinigingsmiddel dat de behuizing van het product kan verbranden.


! Zorg dat er tijdens het reinigen voor dat er geen reinigingsmiddel in het product lekt. De reinigingsdoek mag niet te ruw zijn omdat anders deze anders krassen kan veroorzaken op het schermoppervlak.


! Maak het voedingssnoer los voordat u gaat schoonmaken.





Overig

 Als er een vreemde geur, geluid of rook uit het product komt, trekt u de voedingsstekker ONMIDDELIJK uit het stopcontact en neemt u contact op met het servicecentrum.

 Zorg dat de ventilatieopeningen niet worden geblokkeerd door een tafellaken of gordijn.

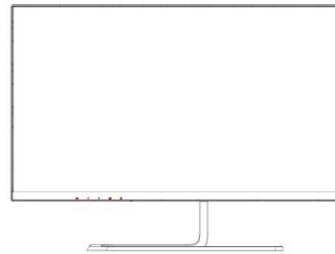
 Stel de LCD-monitor niet bloot aan heftige vibraties of krachtige impact tijdens het gebruik.

 Voor schermen met glimmende randen moet de gebruiker nadenken over de plaatsing, omdat de randen storende reflecties kunnen veroorzaken door het omringende licht en van heldere oppervlakken.

 Als de telefoon in de voet van de LCD-monitor storing veroorzaakt tijdens het bellen, kan het scherm zwart worden of interferentie vertonen.

Instelling

Inhoud verpakking



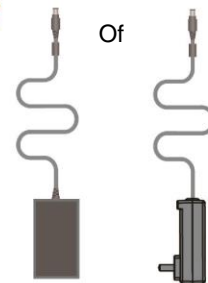
Monitor



Cd-handleiding



Garantiek



Of

adapter

*



Voedings
kabel

*



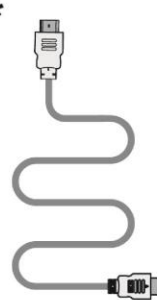
Analoge
kabel

*



DVI kabel

*



HDMI kabel

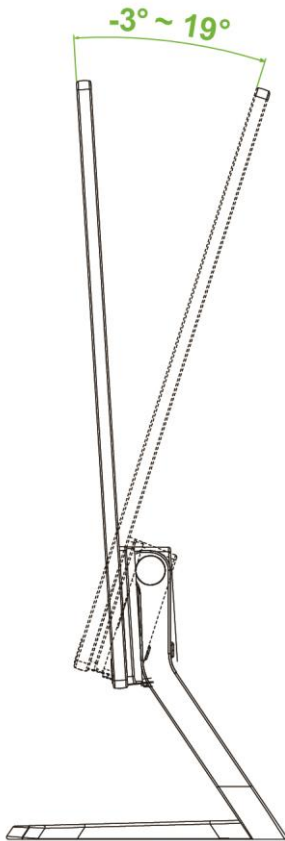
* Niet alle signaalkabels (Analoge, DVI, HDMI) worden voor alle landen en regio's meegeleverd. Informeer bij uw handelaar of het kantoor van AOC ter bevestiging.

De kijkhoek aanpassen

Voor een optimale weergave, raden wij u aan recht voor de monitor te gaan zitten en de monitor vervolgens af te stellen in de hoek van uw voorkeur.

Houd de stand zo vast dat de monitor niet kan kantelen wanneer u de kijkhoek van de monitor aanpast.

U kunt de hoek van de monitor aanpassen tussen -3° en 19° .



OPMERKING:

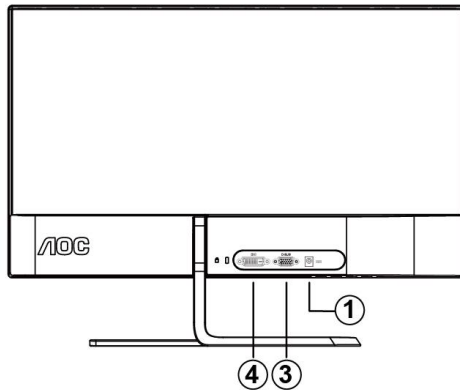
Raak het lcd-scherm niet aan als u de hoek wijzigt. Hierdoor kunt u het lcd-scherm beschadigen of breken.

Houd uw hand niet dichtbij de ruimte tussen de monitor en de voet om letsel te vermijden bij het aanpassen van de kijkhoek.

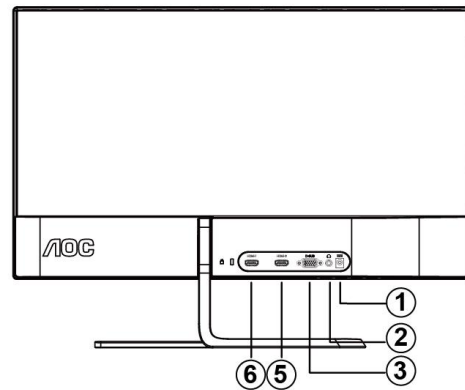
Pas de kijkhoek niet verder aan dan 19 graden om schade te voorkomen.

De monitor aansluiten

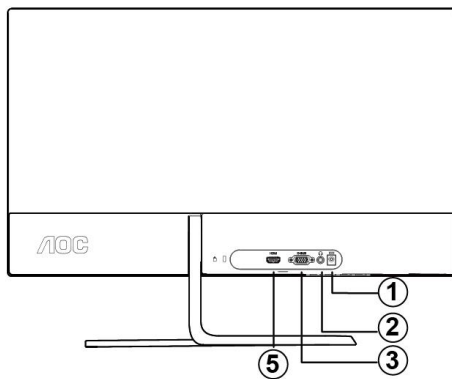
Kabelverbindingen aan achterzijde van monitor en computer



I2481FX / I2281FW / I2381F



I2481FXH



I2281FWH / I2381FH

1. Gelijkstroomingang
2. Oortelefoon
3. D-SUB
4. DVI
5. HDMI-1
6. HDMI-2

Om de apparatuur te beschermen, moet u de pc en de lcd-monitor altijd uitschakelen voordat u ze met elkaar verbindt.

- 1 Sluit de voedingskabel aan op de voedingsingang op de achterkant van de monitor.
- 2 Sluit het ene uiteinde van de D-Sub-kabel aan op de achterzijde van de monitor en sluit het andere uiteinde aan op de D-Sub-poort van de computer.
- 3/4 Optioneel - (Vereist een videokaart met HDMI-poort) - Sluit één uiteinde van de HDMI-kabel aan op de achterzijde van de monitor en sluit het andere uiteinde aan op de HDMI-poort van de computer.
- 5 Optioneel - (Vereist een videokaart met DVI-poort) - Sluit één uiteinde van de DVI-kabel aan op de achterzijde van de monitor en sluit het andere uiteinde aan op de DVI-poort van de computer..
- 6 (Optioneel - voor machinetype met headsetfunctie). Sluit de headset aan op de headsetpoort op de achterkant van de monitor.

Als uw monitor een afbeelding weergeeft, is de installatie voltooid. Zie Probleemoplossing als geen beeld wordt weergegeven.

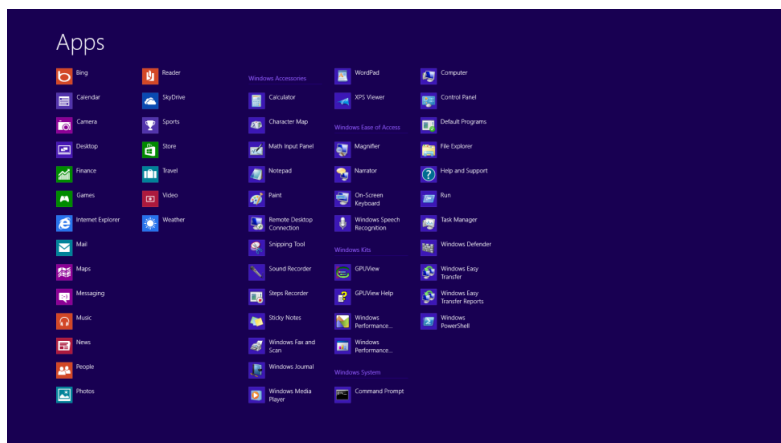
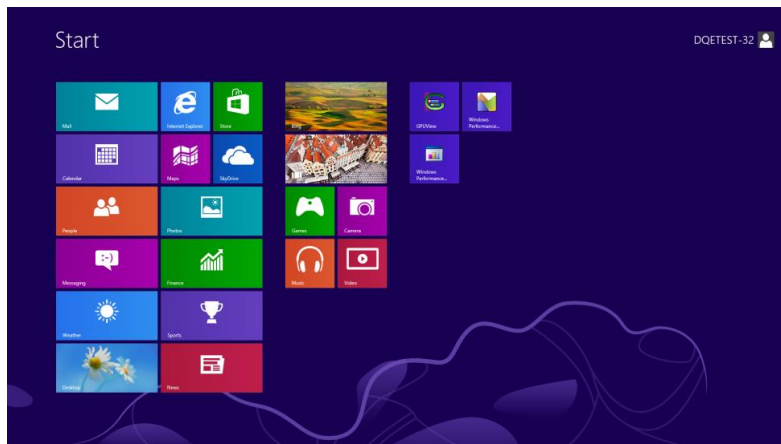
Aanpassen

De optimale resolutie instellen

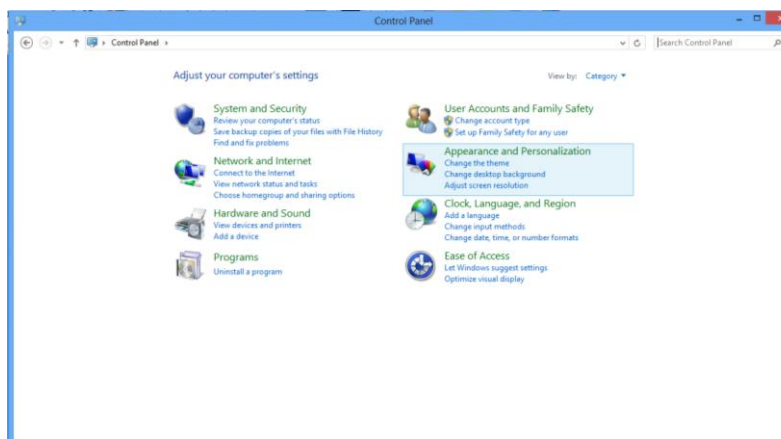
Windows 8

Voor Windows 8:

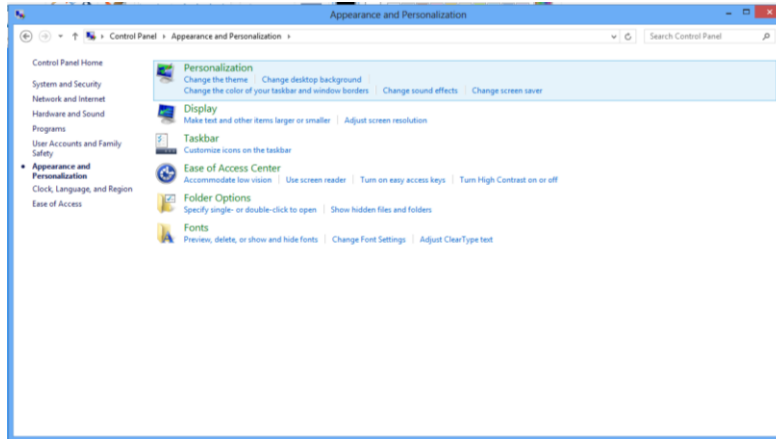
1. Rechtsklik en klik op **Alle apps** rechtsonder in het scherm.



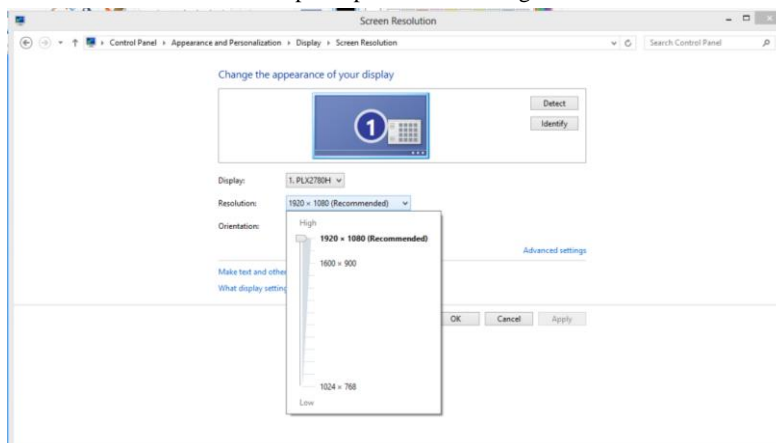
2. Stel "Weergeven op" in op "Categorie".
3. Klik op **Vormgeving en Persoonlijke instellingen**.



4. Klik op **Beeldscherm**.



5. Stel de resolutie-**SCHUIF** in op de optimale vooraf ingestelde resolutie.



Windows 7

Start Windows® 7

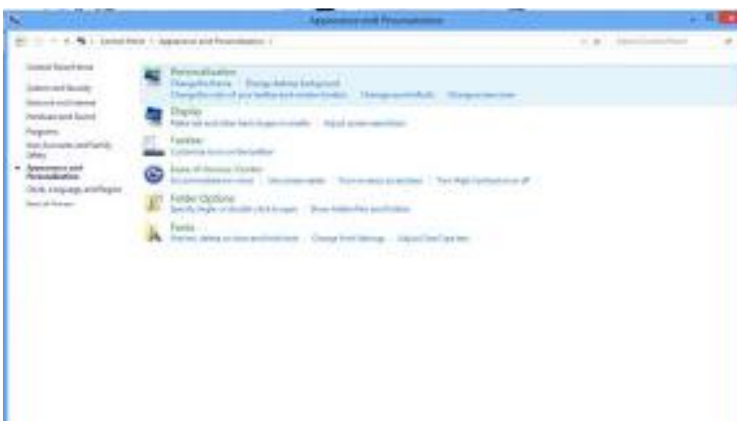
- 1 Klik op **START**.
- 2 Klik op **CONFIGURATIESCHERM**.



- 3 Klik op **Vormgeving aan persoonlijke voorkeur aanpassen**.



- 4 Klik op **Beeldscherm**.



5 Stel de SCHUIFBALK voor de resolutie in op Optimale vooraf ingestelde resolutie.



Windows Vista

Voor Windows Vista:

1. Klik op **Start**.
2. Klik op **Configuratiescherm**.



3. Klik op **Vormgeving en Persoonlijke instellingen**.



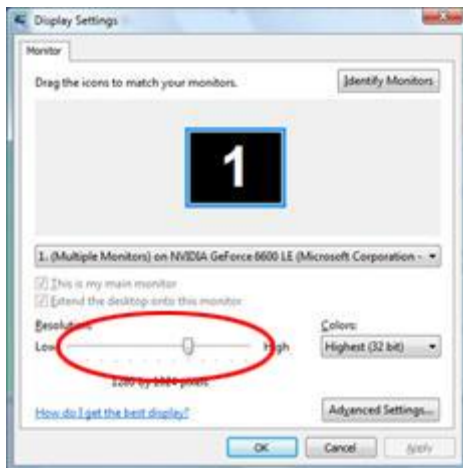
4. Klik op **Persoonlijke instellingen**.



5. Klik op **Beeldscherminstellingen**.



6. Stel de resolutie-**SCHUIF** in op de optimale vooraf ingestelde resolutie.



Windows XP

Voor Windows XP:

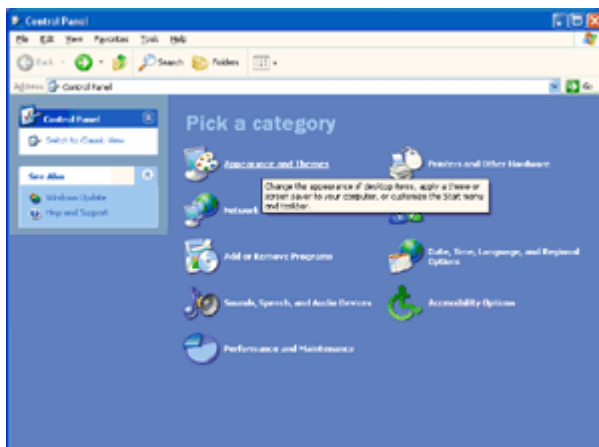
1. Klik op **START**.



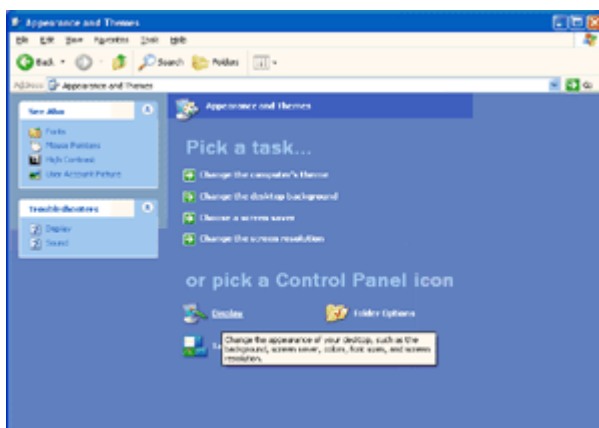
2. Klik op **INSTELLINGEN**.

3. Klik op **CONFIGURATIESCHERM**.

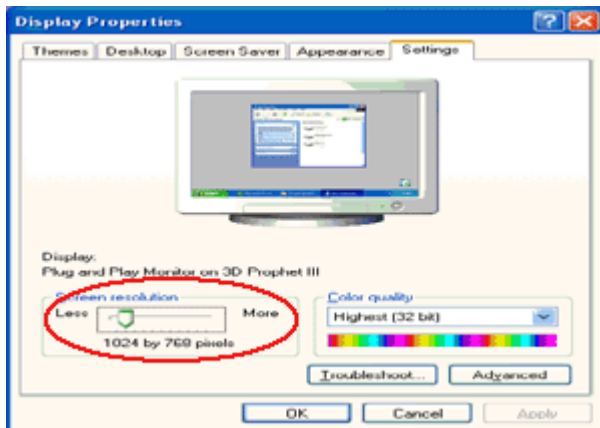
4. Klik op **Vormgeving en thema's**.



5. Dubbelklik op **BEELDSCHERM**.



-
- Klik op **INSTELLINGEN**.
 - Stel de resolutie-**SCHUIF** in op de optimale vooraf ingestelde resolutie.

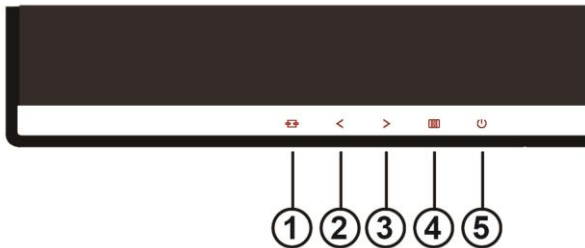


Windows ME/2000

Voor Windows ME/2000:

- Klik op **Start**.
- Klik op **Instellingen**.
- Klik op **Configuratiescherm**.
- Dubbeklik op **Beeldscherm**.
- Klik op **Instellingen**.
- Stel de resolutie-**SCHUIF** in op de optimale vooraf ingestelde resolutie.

Sneltoetsen



I2381F/ I2281FW/ I2481FX

1	Bron/Auto/Afsluiten
2	Clear Vision/<
3	4:3 of Breedbeeld/ >
4	Menu / Invoeren
5	Voeding

I2281FWH/ I2381FH /I2481FXH

1	Bron/Auto/Afsluiten
2	Clear Vision/<
3	4:3 of Breedbeeld/Volume />
4	Menu / Invoeren
5	Voeding

Voeding

Druk op de stroomknop om de monitor aan en uit te zetten.

Menu / Invoeren

Indrukken om het OSD-menu weer te geven of om de keuze te bevestigen.

Volume />

Druk op de stroomknop om de monitor aan en uit te zetten.(HDMI)

Sneltoets 4:3 of breedbeeldverhouding

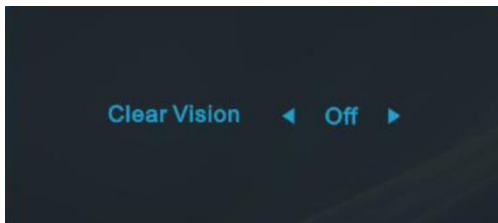
Houd > ingedrukt terwijl er geen OSD wordt weergegeven om te schakelen tussen de beeldverhouding 4:3 of breedbeeld. (Als de schermgrootte van het product 4:3 is of als de resolutie van het ingangssignaal breedbeeld is, wordt de sneltoets voor het aanpassen uitgeschakeld).(VGA/DVI)

Sneltoets Auto/Afsluiten/Bron

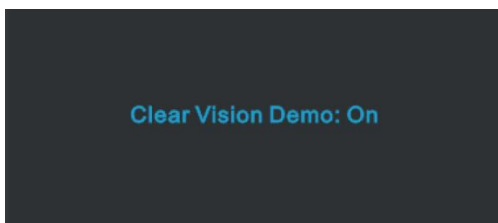
Druk bij ontbreken van een OSD de knop Auto/Bron 2 seconden in om automatisch in te stellen. Als het OSD is afgesloten, is de knop Bron de sneltoets voor het instellen van de bron. Houd de knop Bron ingedrukt om de invoerbron te kiezen die in de berichtenbalk wordt getoond, druk op de knop Menu/Enter om naar de geselecteerde bron te gaan.

Clear Vision

1. Druk op de knop "<" als het OSD niet zichtbaar is om Clear Vision te activeren.
2. Gebruik de knoppen "<" of ">" om te kiezen tussen zwak, gemiddeld, sterk of instellingen. De standaardinstelling is altijd "uit".



3. Houd de knop "<" 5 seconden ingedrukt om de Clear Vision Demo te starten, waarna het bericht "Clear Vision Demo: on" (Clear Vision Demo: aan) gedurende 5 seconden op het scherm verschijnt. Druk op de knop Menu of Afsluiten om het bericht te verwijderen. Houd de knop "<" nogmaals 5 seconden ingedrukt om de Clear Vision Demo af te sluiten.

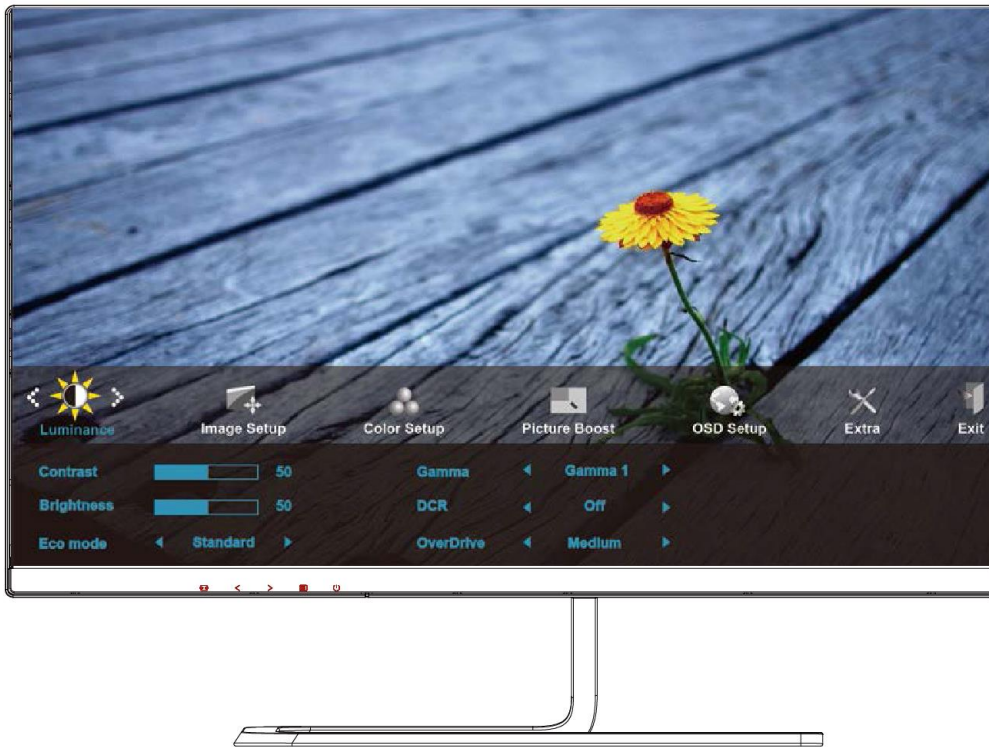








De functie Clear Vision zorgt voor de beste beeldervaring door onscherpe beelden en beelden met een lage resolutie op te waarden naar scherpe en levendige beelden.

Clear Vision	Uit	Adjust the Clear Vision
	Zwak	
	Gemiddeld	
	Sterk	
Clear Vision Demo	aan of uit	Demo uitschakelen of inschakelen

OSD Setting (OSD-instellingen)

Eenvoudige aanwijzingen op de besturingstoetsen.



1. Druk op de knop  **MENU** om het OSD-venster te activeren.
2. Druk op **<** of **>** om door de functies te navigeren. Druk nadat de gewenste functie is gemarkeerd op de **MENU-knop** om deze in te schakelen. Als er een submenu is, druk opnieuw **<** of **>** om door de functies in het submenu te navigeren.
3. Druk op **<** of **>** om de instellingen van de geselecteerde functie te wijzigen. Druk op  **AUTO** om af te sluiten. Indien u een andere functie wilt aanpassen, herhaal stappen 2-3.
4. Functie OSD vergrendelen: Houd om het OSD te vergrendelen de knop  **MENU** ingedrukt terwijl de monitor is uitgeschakeld en druk op de  **aan/uit-knop** om de monitor in te schakelen. Houd om het OSD te vergrendelen de knop  **MENU** ingedrukt terwijl de monitor is uitgeschakeld en druk op de  **aan/uit-knop** om de monitor in te schakelen.

Opmerkingen:


1. Als het product slechts één signaalangang heeft, is het onderdeel "Input Select" (Bron selecteren) uitgeschakeld.
2. Als de schermverhoudingen 4:3 zijn of de resolutie van het invoersignaal is native, is het onderdeel "Image Ratio" (Beeldverhouding) uitgeschakeld.
3. Als een van de functies Clear vision, DCR, Kleurversterking of Beeldversterking actief is, zijn de andere twee functies uitgeschakeld.
4. Versnelling is alleen van toepassing op P2779VM8.

Luminance (Luminantie)



1. Druk op  MENU om het menu te tonen.



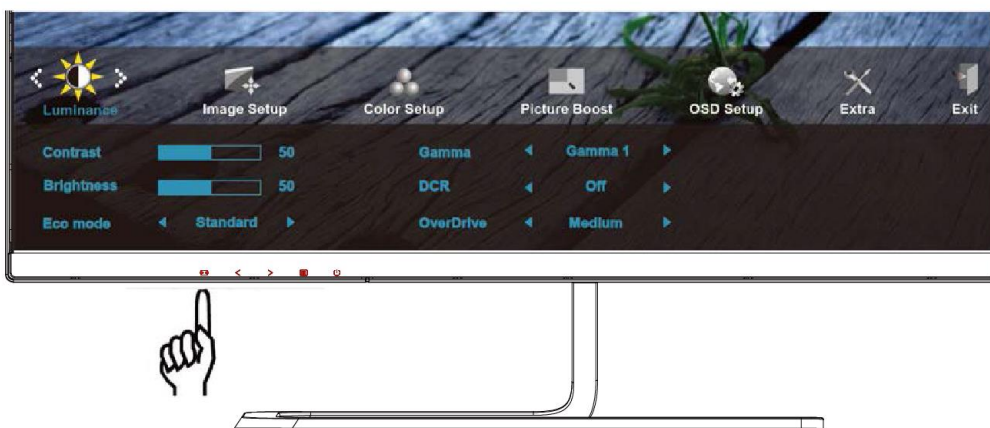
2. Druk op < of > om  (Luminance) (Luminantie) te selecteren en druk op **MENU** om dit te activeren.









3. Druk op < of > om het submenu te selecteren.



4. Druk op < of > om aan te passen.



5. Druk op  **AUTO** om af te sluiten.

	Contrast	0-100		Contrast van Digitaal-register.	
	Brightness (Helderheid)	0-100		Verlichting instellen	
	Eco mode (Eco-stand)	Standard (Standaard)		<input checked="" type="checkbox"/>	Standaard
		Text (Tekst)			Tekstmodus
		Internet			Internetmodus
		Game (Spel)			Spel
		Movie (Film)			Filmmodus
	Sports (Sport)			Sportmodus	
	Gamma	Gamma 1			Aanpassen aan Gamma 1
Gamma 2				Aanpassen aan Gamma 2	
Gamma 3				Aanpassen aan Gamma 3	



	DCR	Off (Uit)		Dynamische contrastverhouding uitschakelen	
		On (Aan)		Dynamische contrastverhouding inschakelen	
	OverDrive	Weak (Zwak)	Pas de reactietijd aan. (I2481FXH)		
		Medium			
		Strong (Sterk)			
		Off (Uit)			

Image Setup (Beeldinstelling)



1. Druk op  **MENU** om het menu te tonen.



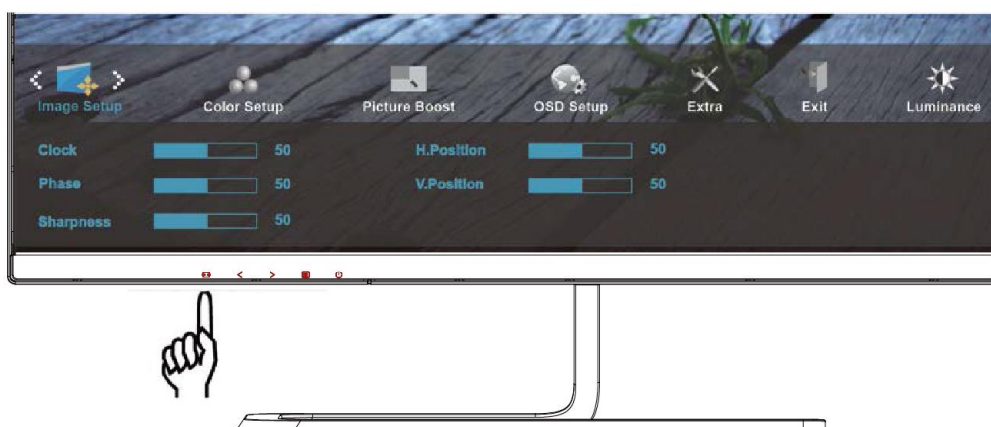
2. Druk op < of > om  (Image Setup) (Beeldinstelling) te selecteren en druk op **MENU** om dit te activeren.




3. Druk op < of > om het submenu te selecteren.



4. Druk op < of > om aan te passen.



5. Druk op  **AUTO** om af te sluiten.


	Clock (Klok)	0-100	Pas de Beeldklok aan om verticale ruis te verminderen.
	Phase (Fase)	0-100	Pas de Beeldfase aan om horizontale ruis te verminderen.
	Sharpness (Scherpte)	0-100	Pas de scherpte van het beeld aan.
	H. Position (H. positie)	0-100	Stelt de horizontale positie van het beeld in.
	V. Position (V. positie)	0-100	Stelt de verticale positie van het beeld in.

Color Setup (Kleur instellen)



1. Druk op  **MENU** om het menu te tonen.



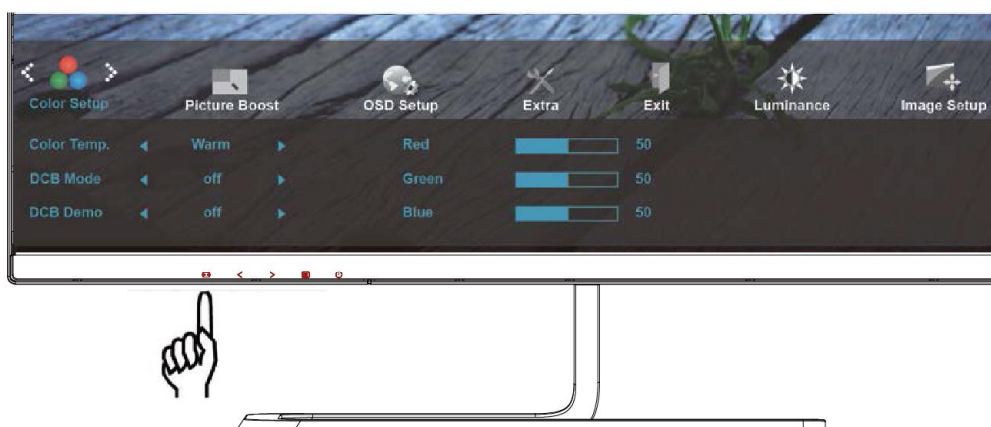
2. Druk op < of > om  (Color Setup) (Kleur instellen) te selecteren en druk op **MENU** om dit te activeren.




3. Druk op < of > om het submenu te selecteren.



4. Druk op < of > om aan te passen.



5. Druk op  **AUTO** om af te sluiten.

	Color Temp. (Kleurtemperatuur)	Warm		Warme kleurtemperatuur ophalen uit EEPROM.
		Normal (Normaal)		Normale kleurtemperatuur ophalen uit EEPROM.
		Cool (Koel)		Koele kleurtemperatuur ophalen uit EEPROM.
		sRGB		SRGB-kleurtemperatuur ophalen uit EEPROM.
	User (Gebruiker)	Red (Rood)		Rode versterking uit digitaal register.
		Green (Groen)		Groene versterking uit digitaal register.
		Blue (Blauw)		Blauwe versterking uit digitaal register.
	DCB Mode (DCB-modus)	Full Enhance (Volledige verbetering)	ON/OFF (AAN/UIT)	Modus Compleet verbeteren uitschakelen of inschakelen
		Nature Skin (Natuurweergave)	ON/OFF (AAN/UIT)	Modus Natuurlijke huidskleur uitschakelen of inschakelen
Green Field (Groen veld)		ON/OFF (AAN/UIT)	Modus Groen veld uitschakelen of inschakelen	


		Sky-blue (Hemelsblauw)	ON/OFF (AAN/UIT)	Modus Hemelsblauw uitschakelen of inschakelen
		AutoDetect (Auto. Detectie)	ON/OFF (AAN/UIT)	Modus Auto detectie uitschakelen of inschakelen.
	DCB Demo		ON/OFF (AAN/UIT)	Demo uitschakelen of inschakelen

Picture Boost (Afbeeldingsversterking)



1. Druk op  MENU om het menu te tonen.



2. Druk op < of > om  (Picture Boost) (Afbeeldingsversterking) te selecteren en druk op MENU om het menu te openen.




3. Druk op < of > om het submenu te selecteren.



4. Druk op < of > om aan te passen.



5. Druk op  **AUTO** om af te sluiten.




	Bright Frame (Helder Frame)	ON/OFF (AAN/UIT)	Helder frame in- of uitschakelen
	Frame Size (Framegrootte)	14-100	Hiermee kunt u het frame groter of kleiner maken.
	Brightness (Helderheid)	0-100	Helderheid aanpassen voor versterkt gebied
	Contrast	0-100	Contrast aanpassen voor versterkt gebied
	H. Position (H. positie)	0-100	De horizontale positie van het beeld instellen
	V. Position (V. positie)	0-100	De verticale positie van het beeld instellen

OSD Setup (OSD-instelling)



1. Druk op  **MENU** om het menu te tonen.



2. Druk op  of  om  (OSD Setup) (OSD instellen) te selecteren en druk op **MENU** om dit te activeren.




3. Druk op < of > om het submenu te selecteren.



4. Druk op < of > om aan te passen.



5. Druk op  **AUTO** om af te sluiten.


	Language (Taal)		De OSD-taal selecteren
	Timeout (Time-out)	5-120	De OSD-time-out instellen.
	H.Position (H. positie)	0-100	De horizontale positie van OSD instellen.
	V. Position (V. positie)	0-100	De verticale positie van OSD instellen.
	Transparence (Transparantie)	0-100	De OSD instellen
	Break Reminder (Pauzeherinnering)	ON/OFF (AAN/UIT)	Pauzeherinnering als de gebruiker langer dan 1 uur continu werkt.

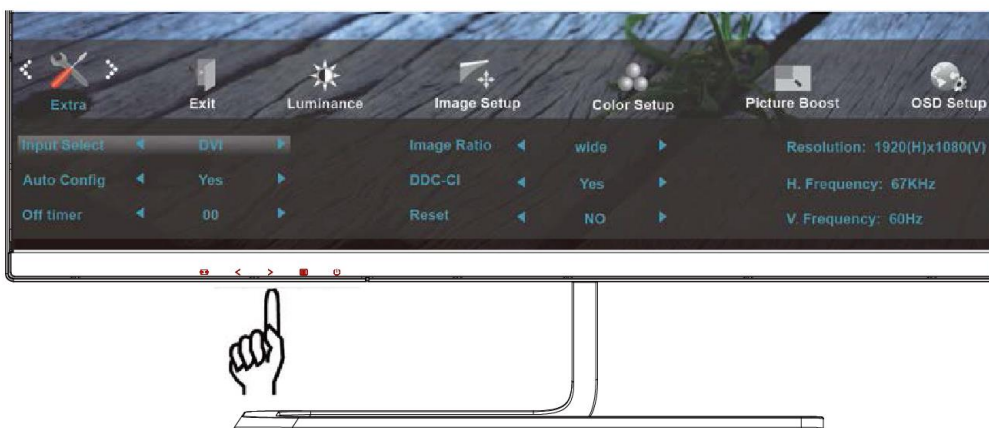
Extra



1. Druk op  **MENU** om het menu te tonen.



2. Druk op $<$ of $>$ om  (Extra) te selecteren en druk op **MENU** om dit te activeren.




3. Druk op < of > om het submenu te selecteren.



4. Druk op < of > om aan te passen.



5. Druk op  **AUTO** om af te sluiten.




	Input Select (Ingangsselectie)	Auto (Automatisch)/ D-SUB/ DVI	De ingang voor de signaalbron selecteren. (I2281FW、I2381F、I2481FX)
		Auto (Automatisch)/ D-SUB/ HDMI	De ingang voor de signaalbron selecteren. (I2281FWH、I2381FH)
		Auto (Automatisch)/ D-SUB/ HDMI1/ HDMI2	De ingang voor de signaalbron selecteren. (I2481FXH)
	Auto Config.	Yes (Ja) / No (Nee)	Het beeld automatisch naar standaard instellen.
	Off Timer (Uitschakeltimer)	0-24 uur	Selecteer de tijd voor uitschakelen.
	Image Ratio (Beeldverhouding)	Breedbeeld of 4:3	Selecteer breedbeeld- of 4:3-formaat voor de beeldschermweergave
	DDC/CI	Yes (Ja) / No (Nee)	Ondersteuning voor DDC/CI in- of uitschakelen
	Reset (Beginwaarden)	Yes (Ja) / No (Nee)	De standaardwaarden van het menu herstellen.
Informatie		De informatie van de bron van het hoofdbeeld en het subbeeld weergeven	

Exit (Afsluiten)



1. Druk op  **MENU** om het menu te tonen.



2. Druk op  of  om  (Exit) (Afsluiten) te selecteren en druk op **MENU** om dit te activeren.



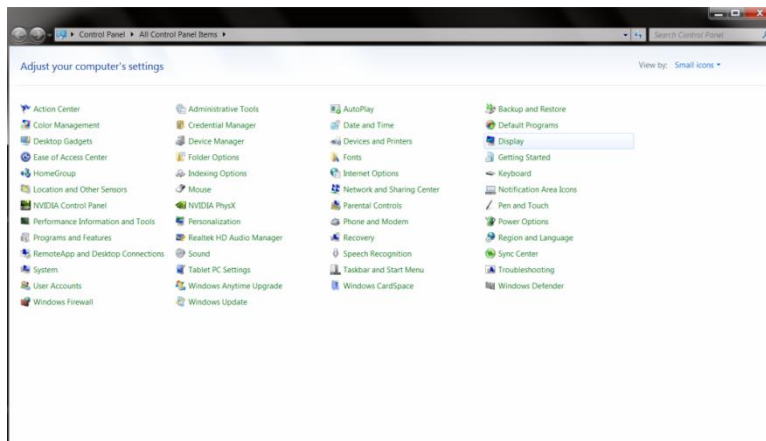
3. Druk op  **AUTO** om af te sluiten.

	Afsluiten		Sluit het OSD af
---	-----------	--	------------------

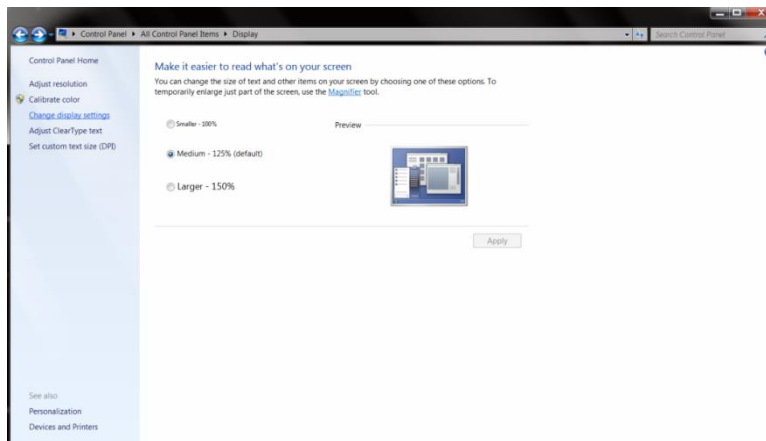
LED-indicator

Status	Led-kleur
Modus volledige stroom	Wit
Energiebesparing	Oranje

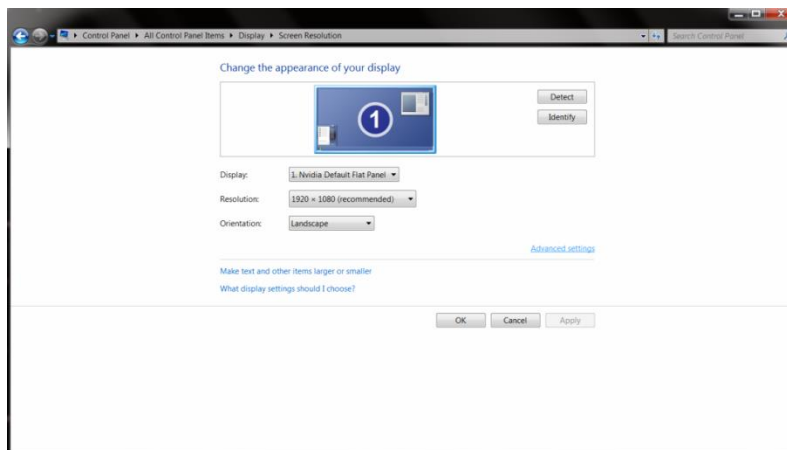
5. Klik op het pictogram **"Beeldscherm"**.



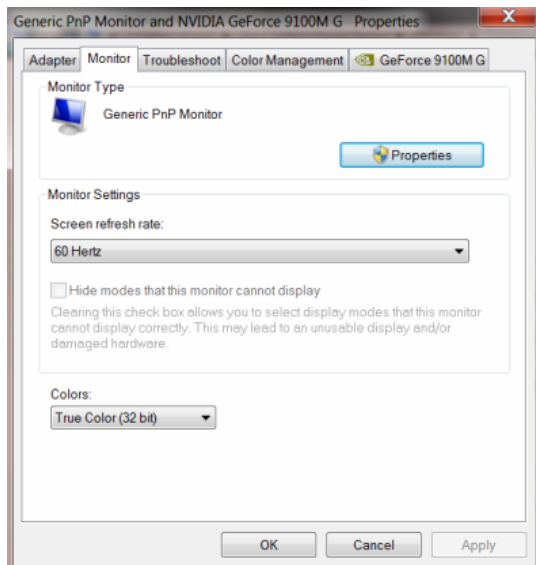
6. Klik op de knop **"Weergaveinstellingen wijzigen"**.



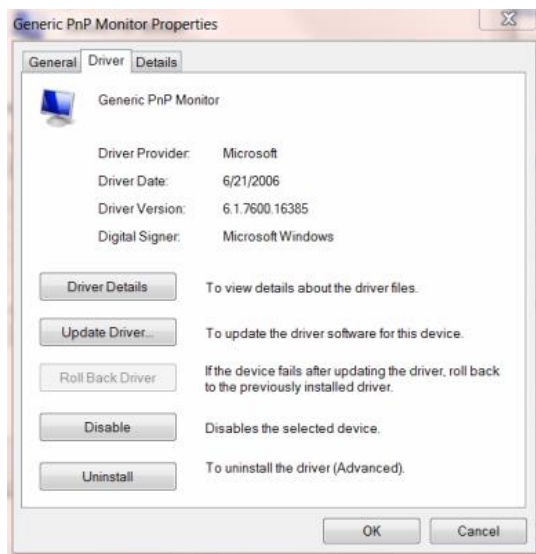
7. Klik op de knop **Geavanceerde instellingen**.



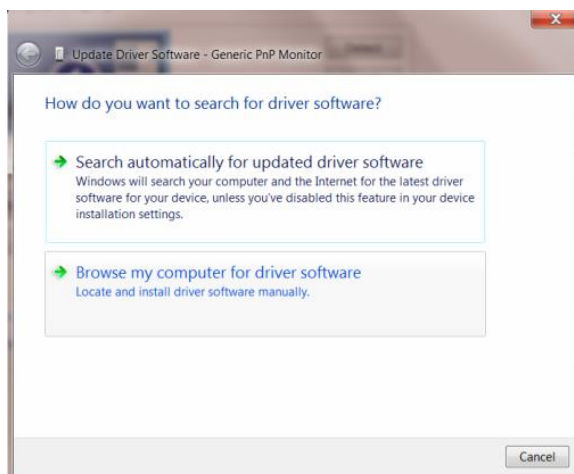
8. Klik op de tab "**Beeldscherm**" en klik op de knop "**Eigenschappen**".



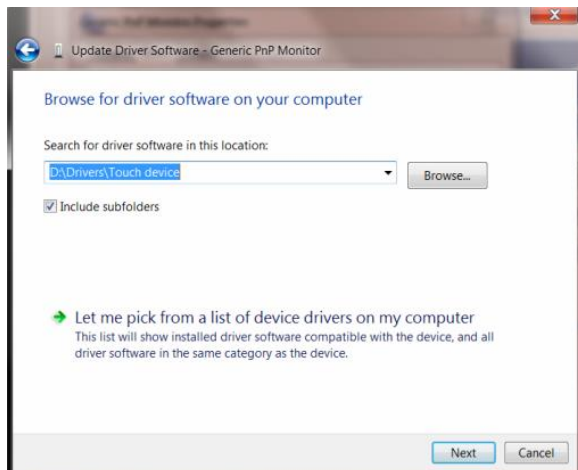
9. Klik op de tab "**Stuurprogramma**".



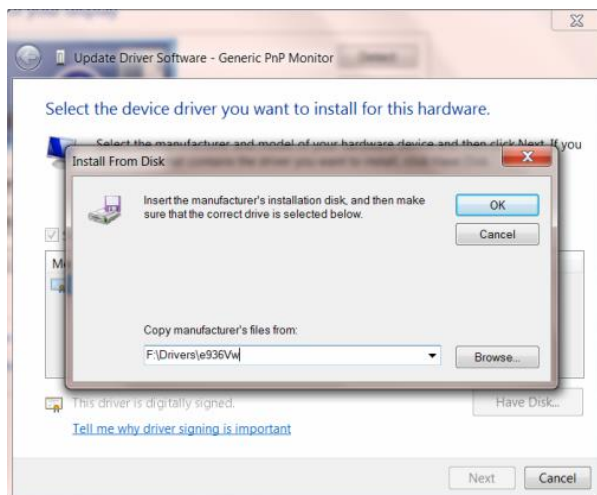
10. Open het venster "**Update Driver Software-Generic PnP Monitor**" (**Stuurprogramma bijwerken - Algemeen PnP-beeldscherm**) door op "**Update Driver...**" (**Stuurprogramma bijwerken...**) te klikken en klik vervolgens op de knop "**Browse my computer for driver software**" (**Op mijn computer naar stuurprogramma's zoeken**).



11. Selecteer "**Let me pick from a list of device drivers on my computer**" (Ik wil kiezen uit een lijst met apparaatstuurprogramma's op mijn computer).



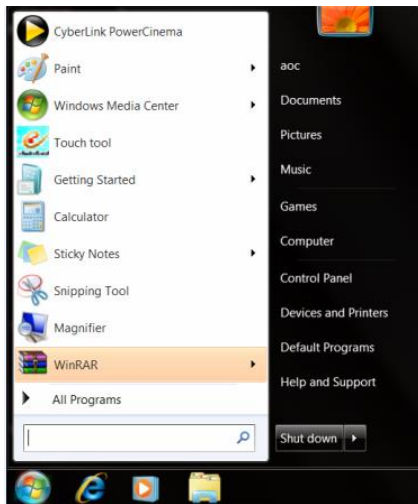
12. Klik op de knop "**Bladeren**". Klik op de knop "**Bladeren**" en ga naar de volgende map: X:\Driver\modulenaam (waarbij X de stationsletter is die aan het cd-romstation is toegewezen).



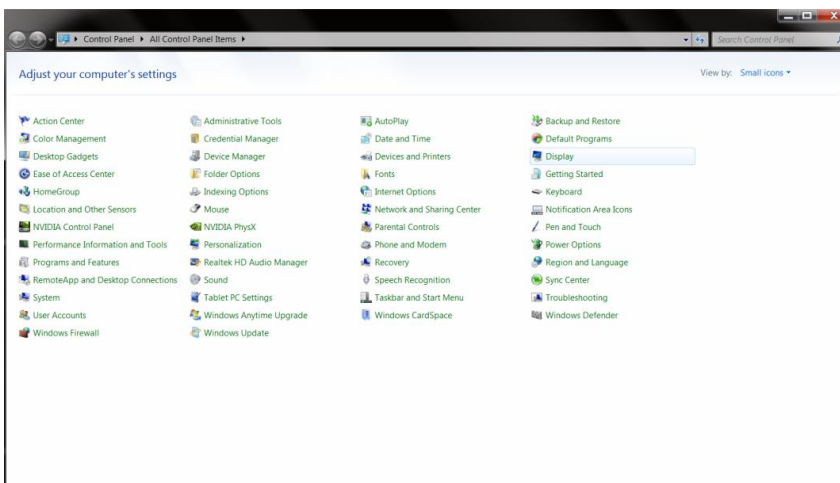
13. Selecteer het bestand "**xxx.inf**" en klik op de knop "**Openen**". Klik op de knop **OK**.
14. Kies het model van de monitor en klik op de knop "**Volgende**". De bestanden worden van de cd naar de harde schijf gekopieerd.
15. Sluit alle open vensters en verwijder de cd.
16. Start het systeem opnieuw op. Het systeem selecteert automatisch de maximale vernieuwingssnelheid en de bijbehorende Color Matching Profiles.

Windows 7

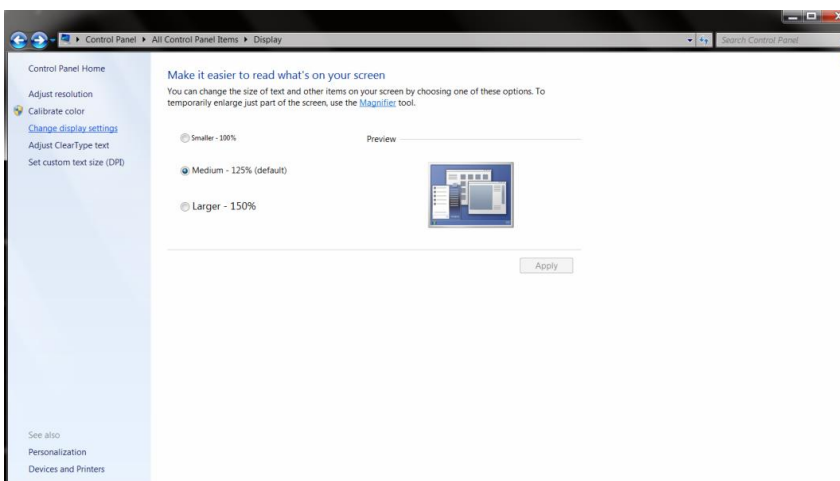
1. Start Windows® 7.
2. Klik op "Start" en daarna op "Configuratiescherm".



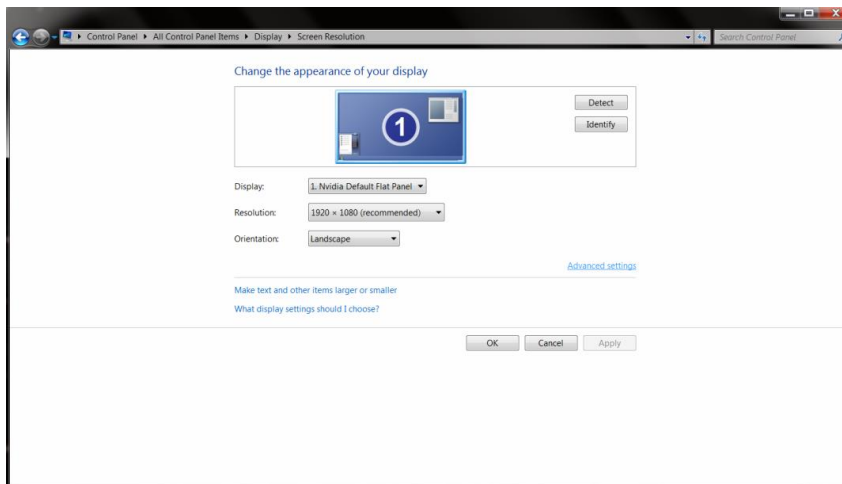
3. Klik op het pictogram "Beeldscherm".



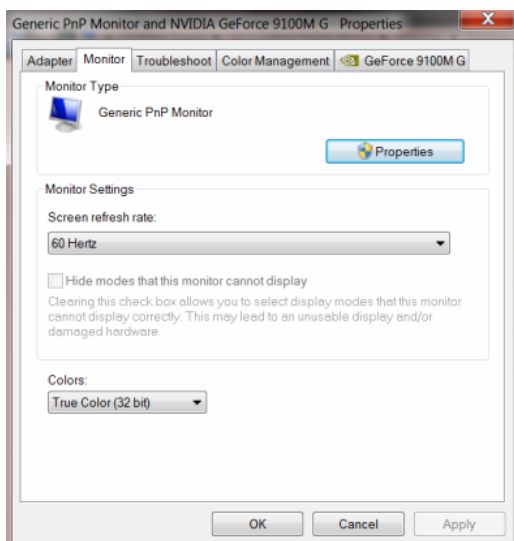
4. Klik op de knop "Weergaveinstellingen wijzigen".



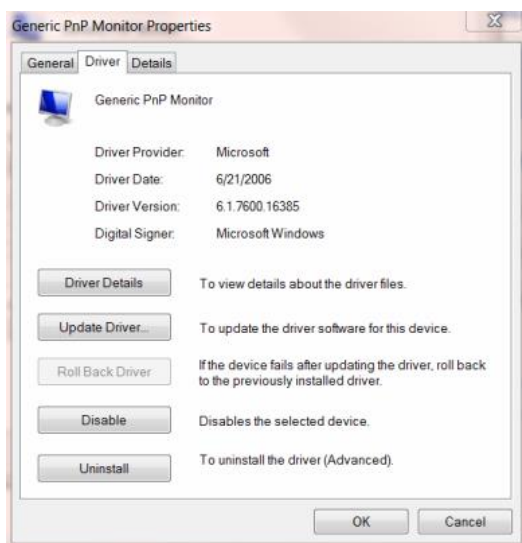
5. Klik op de knop **Geavanceerde instellingen**.



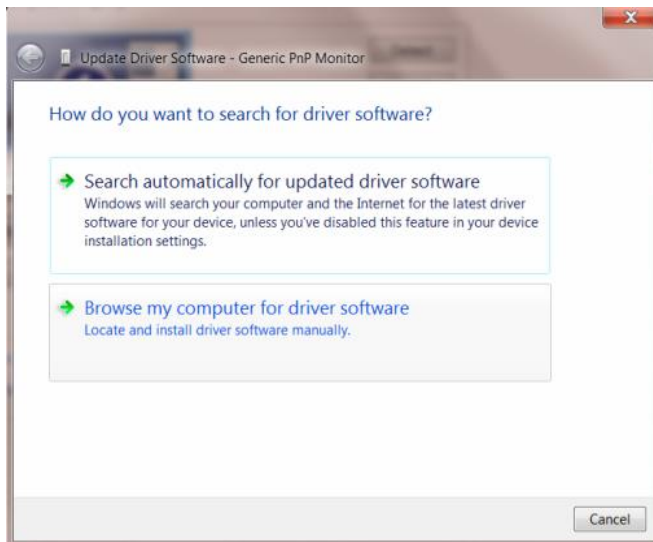
6. Klik op de tab "**Beeldscherm**" en klik op de knop "**Eigenschappen**".



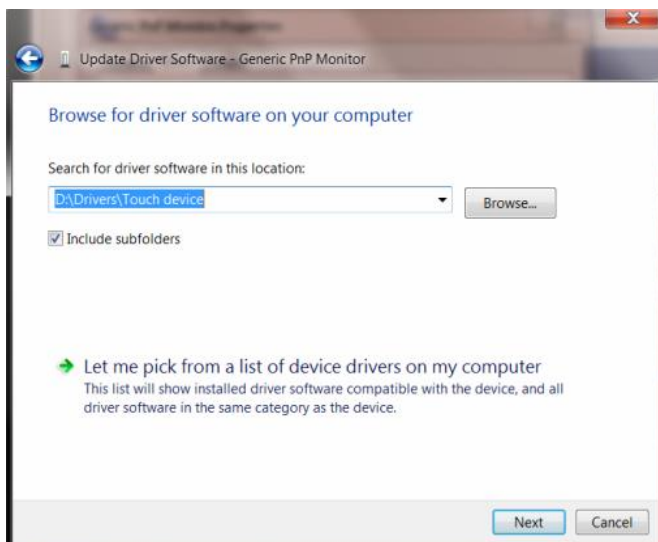
7. Klik op de tab "**Stuurprogramma**".



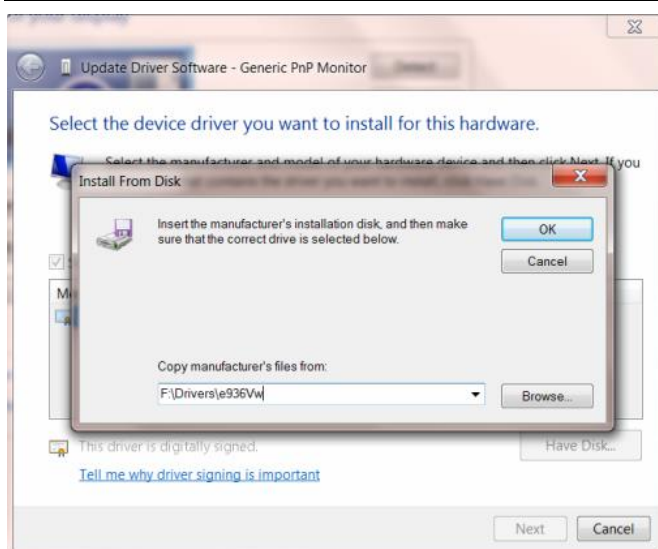
- Open het venster "Update Driver Software-Generic PnP Monitor" (Stuurprogramma bijwerken - Algemeen PnP-beeldscherm) door op "Update Driver..." (Stuurprogramma bijwerken... te klikken en klik vervolgens op de knop "Browse my computer for driver software" (Op mijn computer naar stuurprogramma's zoeken).



- Selecteer "Let me pick from a list of device drivers on my computer" (Ik wil kiezen uit een lijst met apparaatstuurprogramma's op mijn computer).



- Klik op de knop "Bladeren". Klik op de knop "Bladeren" en ga naar de volgende map: X:\Driver\modulenaam (waarbij X de stationsletter is die aan het cd-romstation is toegewezen).



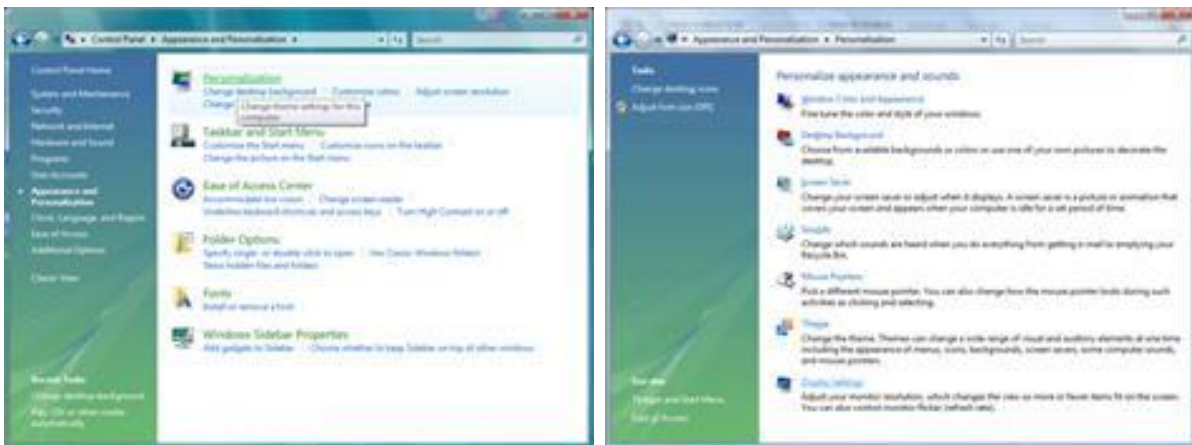
11. Selecteer het bestand "**xxx.inf**" en klik op de knop "**Openen**". Klik op de knop **OK**.
12. Kies het model van de monitor en klik op de knop "**Volgende**". De bestanden worden van de cd naar de harde schijf gekopieerd.
13. Sluit alle open vensters en verwijder de cd.
14. Start het systeem opnieuw op. Het systeem selecteert automatisch de maximale vernieuwingssnelheid en de bijbehorende Color Matching Profiles.

Windows Vista

1. Klik op "Start" en op "Configuratiescherm". Dubbelklik vervolgens op "Vormgeving en persoonlijke instellingen".



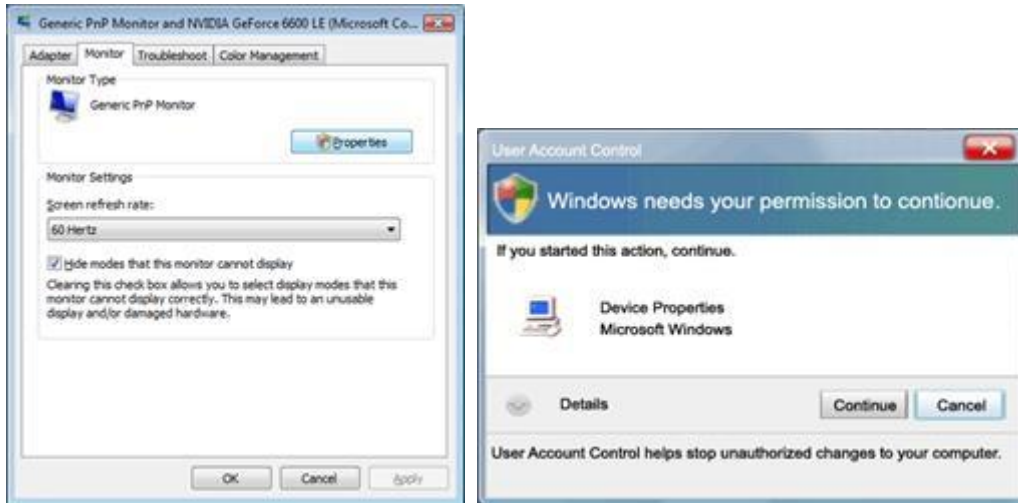
2. Klik op "Persoonlijke instellingen" en vervolgens op "Beeldscherminstellingen".



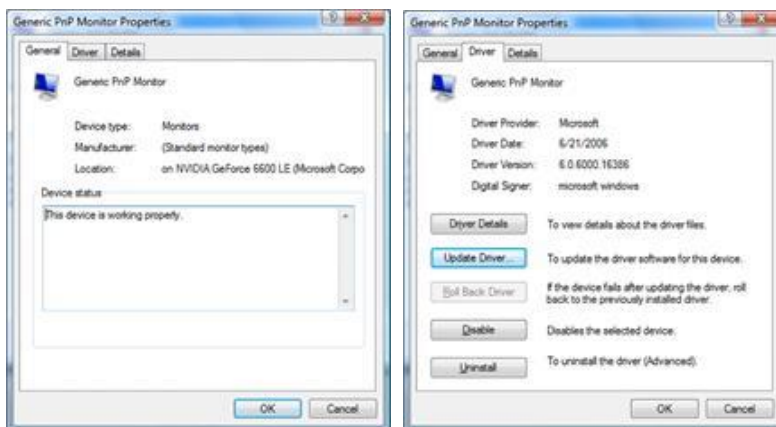
3. Klik op "Geavanceerde instellingen...".



- Klik op "**Eigenschappen**" op het tabblad "**Beeldscherm**". Als de knop "**Eigenschappen**" is uitgeschakeld, betekent dit dat de configuratie voor uw monitor voltooid is. De monitor kan worden gebruikt zoals hij is.
Als het bericht "**Windows moet...**" verschijnt, als in onderstaande afbeelding, klikt u op "**Doorgaan**".



- Klik op "**Stuurprogramma bijwerken...**" op het tabblad "**Stuurprogramma**".



- Selecteer het keuzevakje "**Op mijn computer naar stuurprogramma's zoeken**" en klik op "**Ik wil kiezen uit een lijst met apparaatstuurprogramma's op mijn computer**".



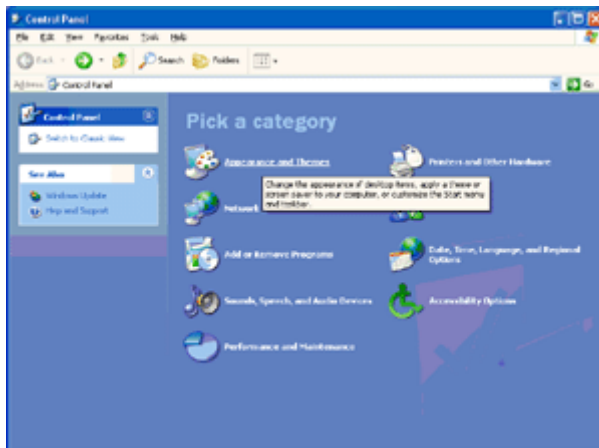
- Klik op de knop "**Bladeren...**" en vervolgens op de knop "**Bladeren...**" en selecteer het juiste station F:\Driver (cd-romstation).
- Kies het model van de monitor en klik op de knop "**Volgende**".
- Klik achtereenvolgens op "**Sluiten**" → "**Sluiten**" → "**OK**" → "**OK**" op de schermen die verschijnen.

Windows XP

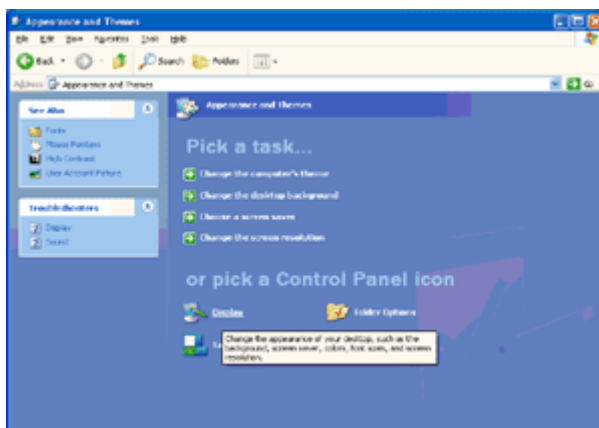
1. Start Windows® XP
2. Klik op "Start" en daarna op "Configuratiescherm".



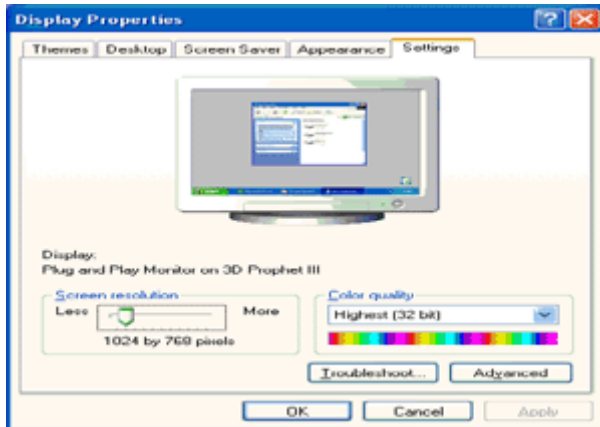
3. Selecteer een klik op de categorie "Vormgeving en thema's".



4. Klik op "Display".



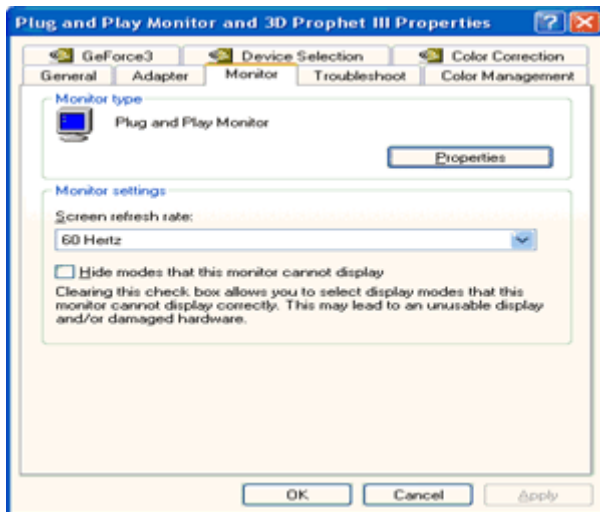
5. Kies het tabblad "Instellingen" en klik op de knop "Geavanceerd".



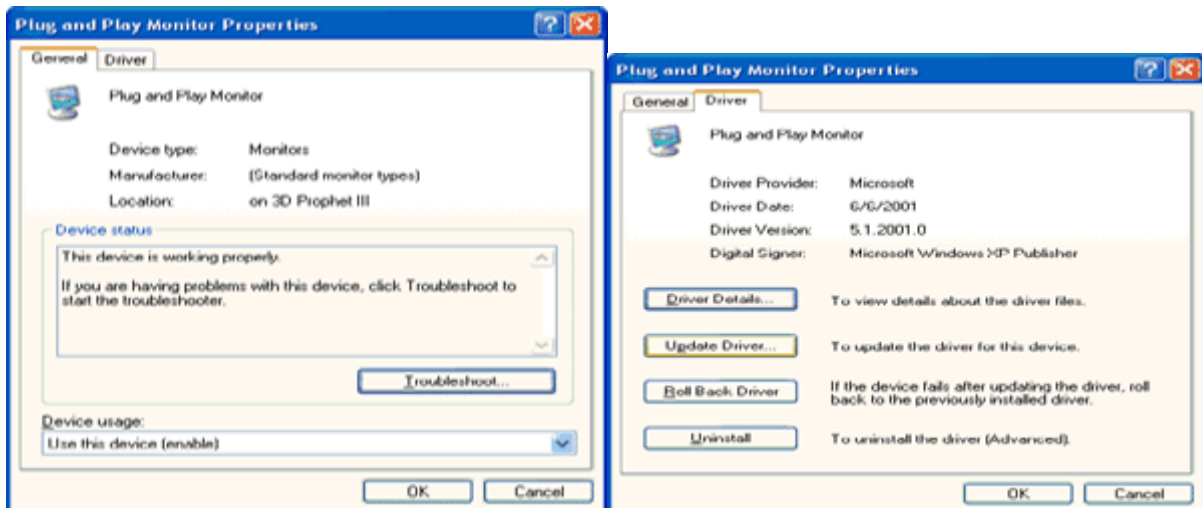
6. Selecteer "Beeldscherm"

- Als de knop "Eigenschappen" niet actief is, betekent dit dat de monitor correct is ingesteld. U kunt de installatie beëindigen.
- Klik op de knop "Eigenschappen" als deze actief is.

Ga te werk zoals hieronder is beschreven.



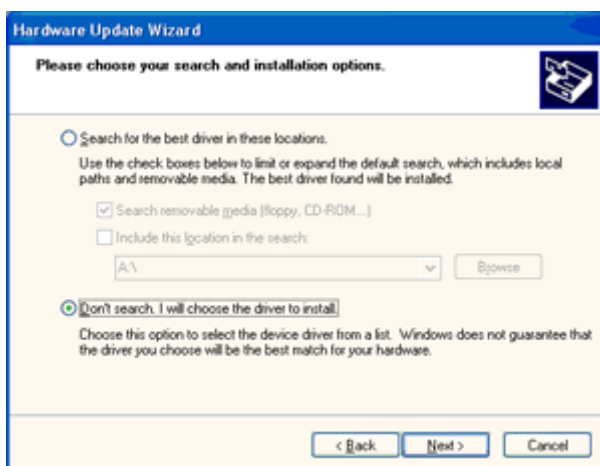
7. Klik op het tabblad "Stuurprogramma" en vervolgens op "Stuurprogramma bijwerken...".



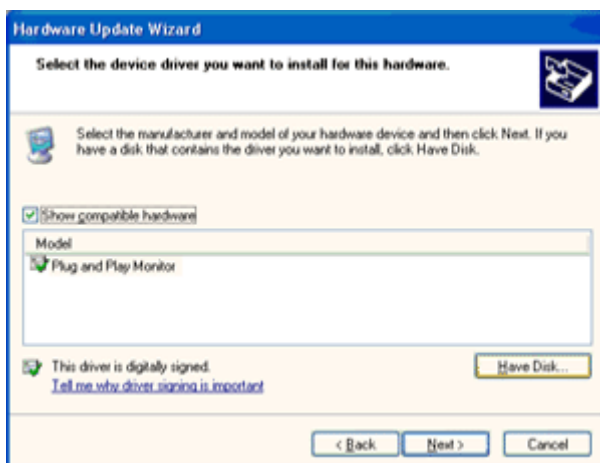
8. Kies de drukknop "Installeren uit een lijst of een specifieke locatie [geavanceerd]" en klik daarna op "Volgende".



9. Selecteer het keuzerondje "Niet zoeken. Ik bepaal zelf welk stuurprogramma ik wil installeren". Klik vervolgens op de knop "Volgende".



10. Klik op 'Bladeren...'. en daarna op 'Bladeren...'. Kies vervolgens het juiste station F: (als dit de CD-ROM drive is).



11. Klik op de knop "Openen" en op de knop "OK".

12. Kies het model van de monitor en klik op de knop "Volgende".

- Indien u de melding 'voldoet niet aan de eisen van de Windows Logo-test, die op compatibiliteit met Windows controleert' te zien krijgt, klikt u op 'Toch doorgaan'.

13. Klik op de knop "Voltoeien" en vervolgens op "Sluiten".

14. Klik op de knop "OK" en vervolgens nogmaals op de knop "OK" om het dialoogvenster Eigenschappen beeldscherm te sluiten

Windows 2000

1. Start Windows® 2000.
2. Klik op **"Start"**, wijs naar **"Instellingen"** en klik op **"Configuratiescherm"**.
3. Klik twee keer op het pictogram **"Beeldscherm"**.
4. Selecteer het tabblad **"Instellingen"** en klik op **"Geavanceerd..."**.
5. Selecteer **"Beeldscherm"**
 - Als de knop **"Eigenschappen"** niet actief is, betekent dit dat de monitor correct is ingesteld. U kunt de installatie beëindigen.
 - Als de knop **"Eigenschappen"** actief is: Klik op de knop **"Eigenschappen"**. Volg deze stappen:
6. Klik op **"Stuurprogramma"** en vervolgens op **"Stuurprogramma bijwerken..."** en klik daaraan op de knop **"Volgende"**.
7. Selecteer **"Display a list of the known drivers for this device so that I can choose a specific driver"** (**Geef een lijst weer met de bekende stuurprogramma's voor dit apparaat zodat ik een specifiek stuurprogramma kan kiezen**) en klik op **"Volgende"** en op **"Bladeren..."**.
8. Klik op de knop **"Bladeren..."** en kies het geschikte station F: (als dit de CD-ROM drive is).
9. Klik op de knop **"Openen"** en op de knop **"OK"**.
10. Kies het model van de monitor en klik op de knop **"Volgende"**.
11. Klik op de knop **"Voltooien"** en vervolgens op **"Sluiten"**.

Als het venster **"Digital Signature Not Found"** (**Digitale handtekening niet gevonden**) verschijnt, klikt u op **"Yes"** (**Ja**).

Windows ME

1. Start Windows® Me
2. Klik op **"Start"**, wijs naar **"Instellingen"** en klik op **"Configuratiescherm"**.
3. Klik twee keer op het pictogram **"Beeldscherm"**.
4. Selecteer het tabblad **"Instellingen"** en klik op **"Geavanceerd..."**.
5. Klik op de knop **"Beeldscherm"** en op de knop **"Wijzigen..."**.
6. Selecteer **"Specify the location of the driver (Advanced)"** (**Geef de locatie van het stuurprogramma op (Geavanceerd)**) en klik op de knop **"Volgende"**.
7. Selecteer **"Display a list of all the drivers in a specific location, so you can choose the driver you want"** (**Geef een lijst weer met de bekende stuurprogramma's voor dit apparaat zodat ik een specifiek stuurprogramma kan kiezen**) en klik op **"Volgende"** en op **"Bladeren..."**.
8. Klik op de knop **"Bladeren..."** en kies het geschikte station F: (cd-romstation) en klik op de knop **"OK"**.
9. Klik op **"OK"**, selecteer uw model beeldscherm en klik op **"Volgende"**.
10. Klik op de knop **"Voltooien"** en vervolgens op **"Sluiten"**.

i-Menu



Welkom bij de “i-Menu”-software van AOC. i-Menu maakt het makkelijk om de instellingen van de monitor te veranderen met menu's op het scherm in plaats van met de OSD-knoppen op de monitor. Klik hier om de software in te stellen. Om de installatie te voltooien volgt u de installatiegids . De ondersteunde besturingssystemen voor de software: Windows 8, Windows 7, Windows Vista, Windows XP.



e-Saver

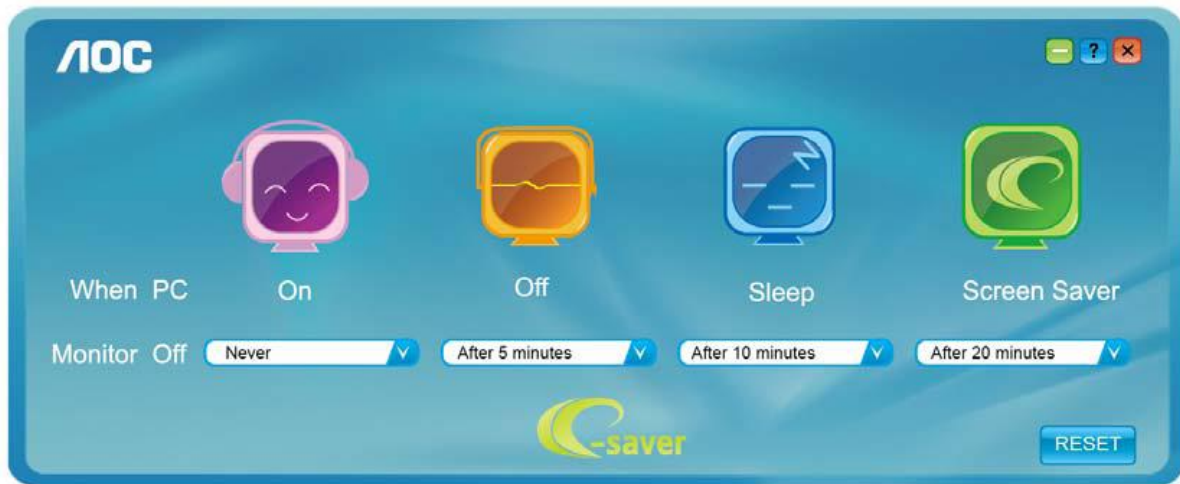


Welkom bij AOC e-Saver, de energiebeheersoftware voor monitors! De e-Saver van AOC biedt intelligente uitschakelfuncties (Smart Shutdown) voor uw monitoren en zorgt ervoor dat uw monitor tijdig kan uitschakelen wanneer uw pc in een bepaalde status is (aan, uit, slaapstand of schermbeveiliging). De werkelijke tijd voor het uitschakelen is afhankelijk van uw voorkeuren (zie onderstaand voorbeeld). Klik op "driver/e-Saver/setup.exe" om het installeren van de e-Saver-software te starten. Volg de installatiewizard om de installatie van de software te voltooien. De ondersteunde besturingssystemen voor de software: Windows 8, Windows 7, Windows Vista, Windows XP.

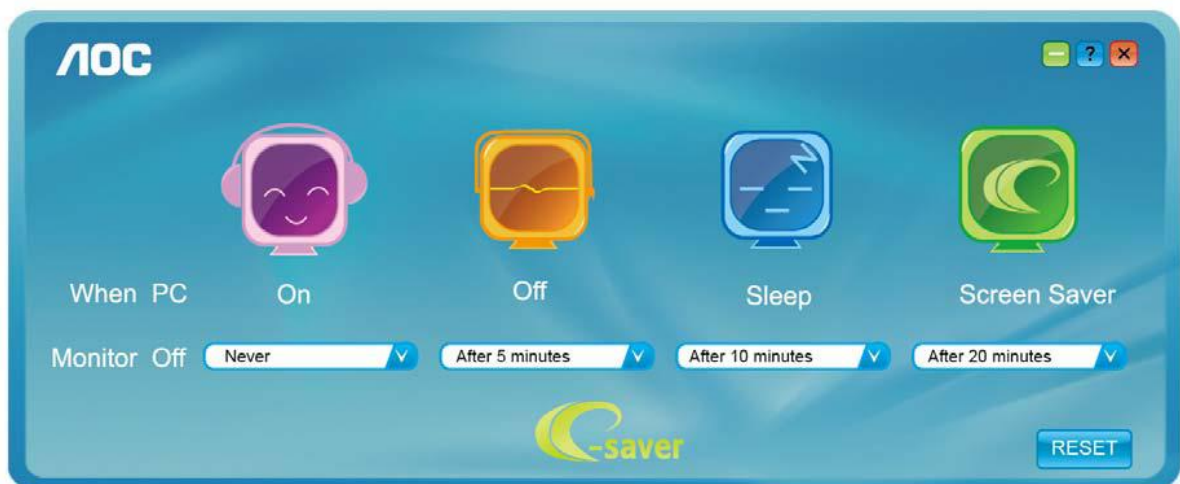
In elk van de vier pc-statussen kunt u de gewenste tijd (in minuten) kiezen tot uw monitor automatisch wordt uitgeschakeld.

Het bovenstaande voorbeeld geeft het volgende aan:

- 1) Het beeldscherm sluit nooit af als de pc is ingeschakeld.
- 2) Het beeldscherm sluit automatisch af 5 minuten nadat de pc is uitgeschakeld.
- 3) Het beeldscherm sluit automatisch af 10 minuten nadat de pc in de slaapstand/stand-by is gegaan.
- 4) Het beeldscherm sluit automatisch af 20 minuten nadat de schermbeveiliging verschijnt.



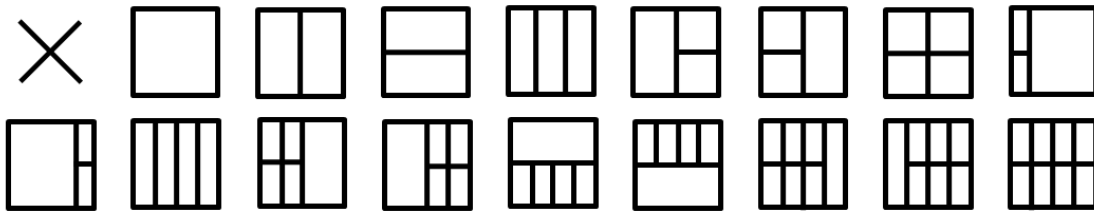
U kunt op "RESET" klikken om de standaardinstellingen van de e-Saver te herstellen zoals hieronder.



Screen+



Welkom bij de “Scherm+”-software van AOC. Scherm+ software is een hulpmiddel om het bureaublad te splitsen. Het splitst het bureaublad in verscheidene vakken, elk met een ander venster. U hoeft alleen maar het venster naar het corresponderende vak te slepen om het te kunnen benaderen. Het ondersteunt weergave op meerdere schermen om uw werk te vergemakkelijken. Volg de installatiesoftware om het te installeren. De ondersteunde besturingssystemen voor de software: Windows 8, Windows 7, Windows Vista, Windows XP.



Problemen oplossen

Probleem & vraag	Mogelijke oplossingen
Stroom-LED brandt niet	Zorg ervoor dat de aan/uit-knop ingeschakeld is en dat het netsnoer stevig in een geaard stopcontact en in de monitor zit.
Er verschijnen geen beelden op het scherm.	<ul style="list-style-type: none"> ● Is het netsnoer goed aangesloten? Controleer de aansluiting van het netsnoer en de voeding. ● Is de kabel correct aangesloten? (Aangesloten met de D-sub-kabel) Controleer de aansluiting van de DB-15-kabel. (Aangesloten met de DVI-kabel) Controleer de aansluiting van de DVI-kabel. * DVI-ingang is niet op elk model aanwezig. (Verbonden met de HDMI kabel) Controleer de HDMI aansluiting. *HDMI -invoer is niet voor elk model beschikbaar. ● Als de voeding is ingeschakeld, herstart dan de computer om het beginscherm (het aanmeldscherm) weer te geven. Als het beginscherm (het aanmeldscherm) verschijnt, start u de computer in de gewenste modus (de veilige modus voor Windows ME/2000) en verandert u de frequentie van de videokaart. (Zie De optimale resolutie instellen) Als het beginscherm (aanmelding) niet wordt weergegeven, neemt u contact op met klantenservice of met uw leverancier. ● Ziet u "Ingang niet ondersteund" op het scherm? Dit bericht wordt weergegeven wanneer het signaal van de videokaart de maximale resolutie en frequentie overschrijdt waarmee het beeldscherm correct kan werken. Pas de maximale resolutie en frequentie waarmee de monitor correct kan werken. ● Controleer of de AOC-stuurprogramma's voor de monitor geïnstalleerd zijn.
Beeld is vaag en heeft last van spookbeelden	<p>Stel de opties contrast en helderheid in</p> <p>Druk in om automatisch aan te passen.</p> <p>Zorg ervoor dat u geen verlengkabel of schakelkast gebruikt. We bevelen aan dat u de monitor rechtstreeks aansluit op de connector van de videokaartuitgang aan de achterzijde van uw computer.</p>
Beeld gaat op en neer, flikkert of een golfpatroon verschijnt door het beeld	<p>Verplaats elektrische apparaten die elektrische interferentie veroorzaken zo ver mogelijk weg van de monitor.</p> <p>Gebruik de maximum vernieuwingsfrequentie die uw monitor aankan bij de resolutie die u gebruikt.</p>

<p>De monitor is vastgelopen in de "Modus Actief uit"</p>	<p>Stroomschakelaar van de computer moet in de AAN-stand staan</p> <p>De computervideokaart moet stevig in de sleuf zitten.</p> <p>Zorg ervoor dat de videokabel van de monitor goed aangesloten is op de computer.</p> <p>Controleer de videokabel van de monitor en verzeker u ervan dat geen van de pinnen gebogen is.</p> <p>Controleer of de computer werkt door de knop CAPS LOCK op het toetsendruk in te drukken terwijl u de CAPS LOCK-LED in de gaten houdt. De LED moet niet gaan branden of uitgaan als de knop CAPS LOCK wordt ingedrukt.</p>
<p>Een van de primaire kleuren ontbreekt (ROOD, GROEN of BLAUW)</p>	<p>Controleer de videokabel van de monitor en verzeker u ervan dat geen van de pinnen beschadigd is.</p> <p>Zorg ervoor dat de videokabel van de monitor goed aangesloten is op de computer.</p>
<p>Schermbild is niet gecentreerd of heeft niet de juiste afmeting</p>	<p>Pas de horizontale en verticale positie aan of druk op de hotkey (Auto)</p>
<p>Het beeld heeft kleurfouten (het wit lijkt niet wit)</p>	<p>Pas de RGB-kleur aan of selecteer een kleurentemperatuur</p>
<p>Horizontale of verticale storing in het scherm</p>	<p>Gebruik de afsluitmodus van Windows 95/98/2000/ME/XP om klok en fase aan te passen.</p> <p>Druk in om automatisch aan te passen.</p>

Specificaties

Algemene specificaties (I2481FX)

Paneel	Modelnaam	I2481FX		
	Aandrijfsysteem	TFT kleuren-LCD		
	Weergeefbare beeldgrootte	60,47cm diagonaal		
	Pixelpitch	0,2745 (H) mm x 0,2745 (V) mm		
	Video	R, G, B analoge interface, DVI Interface		
	Afzonderlijk synchroniseren	H/V TTL		
	Weergavekleuren	16,7M kleuren		
	Dotklok	170 MHz		
Anderen	Horizontaal scanbereik	30~83KHz		
	Horizontaal scanformaat (maximum)	527,04mm		
	Verticaal scanbereik	50Hz ~ 76Hz		
	Verticaal scanformaat (maximum)	296,46mm		
	Optimale vooraf ingestelde resolutie	1920x1080 bij 60 Hz		
	Plug & Play	VESA DDC2B/CI		
	Ingangsaansluiting	VGA/DVI		
	Ingang videosignaal	Analoog: 0,7 Vp-p(standaard), 75 OHM, Positief,TMDS		
	Voedingsbron	19VDC, 1,31A		
	Energieverbruik	Typische(Helderheid = 90,zet Contrast = 50)	22W	
		(Helderheid = 100,zet Contrast = 100)	25W	
Energieverbruik		≤0,5W		
Off timer (Uit-timer)	0-24 uur			
Omgevings-	Temperatuur:			
	Bedrijf	0 °tot 40 °C		
	Niet in bedrijf	-20 °tot 60 °C		
	Vochtigheid:			
	Bedrijf	20% tot 90% (niet-condenserend)		
	Niet in bedrijf	15% tot 90% (niet-condenserend)		
	Hoogte:			
	Bedrijf	0~ 5.000m		
Niet in bedrijf	0~ 12.192m			

Algemene specificaties (I2481FXH)

Paneel	Modelnaam	I2481FXH		
	Aandrijfsysteem	TFT kleuren-LCD		
	Weergeefbare beeldgrootte	60,47cm diagonaal		
	Pixelpitch	0,2745 (H) mm x 0,2745 (V) mm		
	Video	R, G, B analoge interface& HDMI Interface		
	Afzonderlijk synchroniseren	H/V TTL		
	Weergavekleuren	16,7M kleuren		
	Dotklok	170 MHz		
Anderen	Horizontaal scanbereik	30~83KHz		
	Horizontaal scanformaat (maximum)	527,04mm		
	Verticaal scanbereik	50Hz ~ 76Hz		
	Verticaal scanformaat (maximum)	296,46mm		
	Optimale vooraf ingestelde resolutie	1920x1080 bij 60 Hz		
	Plug & Play	VESA DDC2B/CI		
	Ingangsaansluiting	VGA/2*HDMI		
	Ingang videosignaal	Analoog: 0,7 Vp-p(standaard), 75 OHM, Positief,TMDS		
	Voedingsbron	19VDC, 1,31A		
	Energieverbruik	Typische(Helderheid = 90,zet Contrast = 50)	22W	
		(Helderheid = 100,zet Contrast = 100)	25W	
Energieverbruik		≤0,5W		
Off timer (Uit-timer)	0-24 uur			
Omgevings-	Temperatuur:			
	Bedrijf	0 °tot 40 °C		
	Niet in bedrijf	-20 °tot 60 °C		
	Vochtigheid:			
	Bedrijf	20% tot 90% (niet-condenserend)		
	Niet in bedrijf	15% tot 90% (niet-condenserend)		
	Hoogte:			
	Bedrijf	0~ 5.000m		
Niet in bedrijf	0~ 12.192m			

Algemene specificaties (I2281FW)

Paneel	Modelnaam	I2281FW		
	Aandrijfsysteem	TFT kleuren-LCD		
	Weergeefbare beeldgrootte	54,6cm diagonaal		
	Pixelpitch	0,24795 (H) mm x 0,24795 (V) mm		
	Video	R, G, B analoge interface, DVI Interface		
	Afzonderlijk synchroniseren	H/V TTL		
	Weergavekleuren	16,7M kleuren		
	Dotklok	170 MHz		
Anderen	Horizontaal scanbereik	30~83KHz		
	Horizontaal scanformaat (maximum)	476,064mm		
	Verticaal scanbereik	50Hz ~ 76Hz		
	Verticaal scanformaat (maximum)	267,786mm		
	Optimale vooraf ingestelde resolutie	1920x1080 bij 60 Hz		
	Plug & Play	VESA DDC2B/CI		
	Ingangsaansluiting	VGA/DVI		
	Ingang videosignaal	Analoog: 0,7 Vp-p(standaard), 75 OHM, Positief, TMDS		
	Voedingsbron	19VDC, 1,31A		
	Energieverbruik	Typische(Helderheid = 90,zet Contrast = 50)	22W	
		(Helderheid = 100,zet Contrast = 100)	25W	
Energieverbruik		≤0,5W		
Off timer (Uit-timer)	0-24 uur			
Omgevings-	Temperatuur:			
	Bedrijf	0 °tot 40 °C		
	Niet in bedrijf	-20 °tot 60 °C		
	Vochtigheid:			
	Bedrijf	20% tot 90% (niet-condenserend)		
	Niet in bedrijf	15% tot 90% (niet-condenserend)		
	Hoogte:			
	Bedrijf	0~ 5.000m		
Niet in bedrijf	0~ 12.192m			

Algemene specificaties (I2281FWH)

Paneel	Modelnaam	I2481FXH		
	Aandrijfsysteem	TFT kleuren-LCD		
	Weergeefbare beeldgrootte	54,6cm diagonaal		
	Pixelpitch	0,24795 (H) mm x 0,24795 (V) mm		
	Video	R, G, B analoge interface& HDMI Interface		
	Afzonderlijk synchroniseren	H/V TTL		
	Weergavekleuren	16,7M kleuren		
	Dotklok	170 MHz		
Anderen	Horizontaal scanbereik	30~83KHz		
	Horizontaal scanformaat (maximum)	476,064mm		
	Verticaal scanbereik	50Hz ~ 76Hz		
	Verticaal scanformaat (maximum)	267,786mm		
	Optimale vooraf ingestelde resolutie	1920x1080 bij 60 Hz		
	Plug & Play	VESA DDC2B/CI		
	Ingangsaansluiting	VGA/HDMI		
	Ingang videosignaal	Analoog: 0,7 Vp-p(standaard), 75 OHM, Positief, TMDS		
	Voedingsbron	19VDC, 1,31A		
	Energieverbruik	Typische(Helderheid = 90,zet Contrast = 50)	22W	
		(Helderheid = 100,zet Contrast = 100)	25W	
Energieverbruik		≤0,5W		
Off timer (Uit-timer)	0-24 uur			
Omgevings-	Temperatuur:			
	Bedrijf	0 °tot 40 °C		
	Niet in bedrijf	-20 °tot 60 °C		
	Vochtigheid:			
	Bedrijf	20% tot 90% (niet-condenserend)		
	Niet in bedrijf	15% tot 90% (niet-condenserend)		
	Hoogte:			
	Bedrijf	0~ 5.000m		
Niet in bedrijf	0~ 12.192m			

Algemene specificaties (I2381F)

Paneel	Modelnaam	I2381F		
	Aandrijfsysteem	TFT kleuren-LCD		
	Weergeefbare beeldgrootte	58,42cm diagonaal		
	Pixelpitch	0,2652 (H) mm x 0,2652 (V) mm		
	Video	R, G, B analoge interface, DVI Interface		
	Afzonderlijk synchroniseren	H/V TTL		
	Weergavekleuren	16,7M kleuren		
	Dotklok	170 MHz		
Anderen	Horizontaal scanbereik	30~83KHz		
	Horizontaal scanformaat (maximum)	509,184mm		
	Verticaal scanbereik	50Hz ~ 76Hz		
	Verticaal scanformaat (maximum)	286,416mm		
	Optimale vooraf ingestelde resolutie	1920x1080 bij 60 Hz		
	Plug & Play	VESA DDC2B/CI		
	Ingangsaansluiting	VGA/DVI		
	Ingang videosignaal	Analoog: 0,7 Vp-p(standaard), 75 OHM, Positief, TMDS		
	Voedingsbron	19VDC, 1,84A		
	Energieverbruik	Typische(Helderheid = 90,zet Contrast = 50)	28W	
		(Helderheid = 100,zet Contrast = 100)	35W	
Energieverbruik		≤0,5W		
Off timer (Uit-timer)	0-24 uur			
Omgevings-	Temperatuur:			
	Bedrijf	0 °tot 40 °C		
	Niet in bedrijf	-20 °tot 60 °C		
	Vochtigheid:			
	Bedrijf	20% tot 90% (niet-condenserend)		
	Niet in bedrijf	15% tot 90% (niet-condenserend)		
	Hoogte:			
	Bedrijf	0~ 5.000m		
Niet in bedrijf	0~ 12.192m			

Algemene specificaties (I2381FH)

Paneel	Modelnaam	I2381FH		
	Aandrijfsysteem	TFT kleuren-LCD		
	Weergeefbare beeldgrootte	58,42cm diagonaal		
	Pixelpitch	0,2652 (H) mm x 0,2652 (V) mm		
	Video	R, G, B analoge interface & HDMI Interface		
	Afzonderlijk synchroniseren	H/V TTL		
	Weergavekleuren	16,7M kleuren		
	Dotklok	170 MHz		
Anderen	Horizontaal scanbereik	30~83KHz		
	Horizontaal scanformaat (maximum)	509,184mm		
	Verticaal scanbereik	50Hz ~ 76Hz		
	Verticaal scanformaat (maximum)	286,416mm		
	Optimale vooraf ingestelde resolutie	1920x1080 bij 60 Hz		
	Plug & Play	VESA DDC2B/CI		
	Ingangsaansluiting	VGA/HDMI		
	Ingang videosignaal	Analoog: 0,7 Vp-p(standaard), 75 OHM, Positief, TMDS		
	Voedingsbron	19VDC, 1,84A		
	Energieverbruik	Typische(Helderheid = 90,zet Contrast = 50)	28W	
		(Helderheid = 100,zet Contrast = 100)	35W	
Energieverbruik		≤0,5W		
Off timer (Uit-timer)	0-24 uur			
Omgevings-	Temperatuur:			
	Bedrijf	0 °tot 40 °C		
	Niet in bedrijf	-20 °tot 60 °C		
	Vochtigheid:			
	Bedrijf	20% tot 90% (niet-condenserend)		
	Niet in bedrijf	15% tot 90% (niet-condenserend)		
	Hoogte:			
	Bedrijf	0~ 5.000m		
Niet in bedrijf	0~ 12.192m			

Vooraf ingestelde beeldmodi (I2281FW/I2381F/I2481FX)

Standard (Standaard)	Resolutie	H. frequentie (KHz)	V. frequentie (Hz)
VGA	640x480@60Hz	31.469	59.940
VGA	640x480@67Hz	35.000	66.667
VGA	640x480@72Hz	37.861	72.809
VGA	640x480@75Hz	37.500	75.000
Dos-mode	720x400@70Hz	31.469	70.087
SVGA	800x600@56Hz	35.156	56.250
SVGA	800x600@60Hz	37.879	60.317
SVGA	800x600@72Hz	48.077	72.188
SVGA	800x600@75Hz	46.875	75.000
SVGA	832x624@75Hz	49.725	74.551
XGA	1024x768@60Hz	48.363	60.004
XGA	1024x768@70Hz	56.476	70.069
XGA	1024x768@75Hz	60.023	75.029
XGA	1024x768@75Hz	60.241	74.927
***	1280x960@60Hz	60.000	60.000
SXGA	1280x1024@60Hz	63.981	60.020
SXGA	1280x1024@75Hz	79.976	75.025
WXGA+	1440x900@60Hz	55.935	59.887
WSXGA	1680x1050@60Hz	65.290	59.954
FHD	1920x1080@60Hz	67.500	60.000

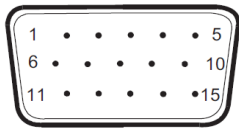
Vooraf ingestelde beeldmodi (I2281FWH/I2381FH/I2481FXH)

Standard (Standaard)	Resolutie	H. frequentie (KHz)	V. frequentie (Hz)
VGA	640x480@60Hz	31.469	59.940
VGA	640x480@67Hz	35.000	66.667
VGA	640x480@72Hz	37.861	72.809
VGA	640x480@75Hz	37.500	75.000
Dos-mode	720x400@70Hz	31.469	70.087
SVGA	800x600@56Hz	35.156	56.250
SVGA	800x600@60Hz	37.879	60.317
SVGA	800x600@72Hz	48.077	72.188
SVGA	800x600@75Hz	46.875	75.000
SVGA	832x624@75Hz	49.725	74.551
XGA	1024x768@60Hz	48.363	60.004
XGA	1024x768@70Hz	56.476	70.069
XGA	1024x768@75Hz	60.023	75.029
XGA	1024x768@75Hz	60.241	74.927
***	1280x960@60Hz	60.000	60.000
SXGA	1280x1024@60Hz	63.981	60.020
SXGA	1280x1024@75Hz	79.976	75.025
WXGA+	1440x900@60Hz	55.935	59.887
WSXGA	1680x1050@60Hz	65.290	59.954
FHD	1920x1080@60Hz	67.500	60.000

HDMI

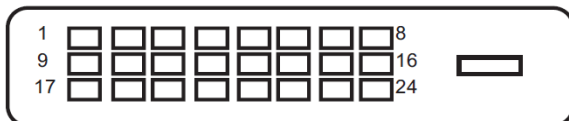
Formaat	Resolutie	Verticale frequentie
480p	640x480	60Hz
480p	720x480	60Hz
576p	720x576	50Hz
720p	1280x720	50Hz,60Hz
1080p	1920x1080	50Hz,60Hz

Pin-toewijzingen



15-pens signaalkabel met kleurenweergave:

Pin Nr.	Signaalnaam	Pin Nr.	Signaalnaam
1	Video-Rood	9	+5V
2	Video-Groen	10	Aarding
3	Video-Blauw	11	Geen verbinding
4	Geen verbinding	12	DDC-Seriële data
5	Detecteren van kabel	13	H-sync
6	GND-R	14	V-sync
7	GND-G	15	DDC-Seriële klok
8	GND-B		



24-pens signaalkabel met kleurenweergave:

Pin Nr.	Signaalnaam	Pin Nr.	Signaalnaam
1	TMDS-gegevens 2-	13	TMDS gegevens 3+/N.C.
2	TMDS-gegevens 2+	14	+ 5 V Stroom
3	TMDS Data 2/4 afgeschermd	15	Aarde (bij +5 V)
4	TMDS-gegevens 4-/N.C.	16	Hot Plug Detect
5	TMDS gegevens 4+/N.C.	17	TMDS-gegevens 0-
6	DDC Clock	18	TMDS-gegevens 0+
7	DDC Data	19	TMDS Data 0/5 afgeschermd
8	Geen verbinding	20	TMDS-gegevens 5-/N.C.
9	TMDS-gegevens 1-	21	TMDS gegevens 5+/N.C.
10	TMDS gegevens 1+	22	TMDS klok afgeschermd
11	TMDS Data 1/3 afgeschermd	23	TMDS klok +
12	TMDS-gegevens 3-/N.C.	24	TMDS klok -



19-pens signaalkabel met kleurenweergave:

Pin Nr.	Signaalnaam	Pin Nr.	Signaalnaam
1	TMDS Data 2+	11	TMDS klok afgeschermd
2	TMDS gegevens 2 afscherming	12	TMDS klok
3	TMDS gegevens 2	13	CEC
4	TMDS Data 1+	14	Gereserveerd (n.c. op apparaat)
5	TMDS gegevens 1 afscherming	15	SCL
6	TMDS gegevens 1	16	SDA
7	TMDS Data 0+	17	DDC/CEC-aarde
8	TMDS gegevens 0 afscherming	18	+5V Stroom
9	TMDS gegevens 0	19	Hot Plug Detect
10	TMDS klok +		

Plug en Play

Functie Plug & Play DDC2B

Deze monitor is uitgerust met VESA DDC2B mogelijkheden volgens de VESA DDC STANDAARD. Hierdoor kan de monitor het hostsysteem op de hoogte brengen van zijn identiteit en, afhankelijk van het niveau van gebruikte DDC, bijkomende informatie communiceren van zijn beeldmogelijkheden.

De DDC2B is een bidirectioneel datakanaal gebaseerd op het I²C protocol. De host kan EDID-informatie vragen over het DDC2B-kanaal.

Reglementering

FCC-verklaring

FCC-verklaring Klasse B radiofrequentiestoringen WAARSCHUWING: (VOOR FCC-GECERTIFICEERDE MODELLEN)

OPMERKING: Dit apparaat werd getest en voldoet aan de beperkingen voor een digitaal apparaat van Klasse B, in overeenstemming met Deel 15 van de FCC-voorschriften. Deze beperkingen zijn ontwikkeld om een redelijke beveiliging te bieden tegen schadelijke storingen in een residentiële installatie. Dit apparaat genereert, gebruikt en kan radiofrequentie-energie uitstralen en kan, indien niet geïnstalleerd en gebruikt in overeenstemming met de instructies, schadelijke storing veroorzaken in radiocommunicatie. Er bestaat echter geen garantie dat er geen ruis optreedt in een bepaalde installatie. Als dit apparaat toch schadelijke storingen veroorzaakt in de radio- of televisieontvangst, wat kan worden vastgesteld door het apparaat uit en in te schakelen, wordt de gebruiker aangemoedigd te proberen de storing op te lossen met een of meer van de volgende maatregelen:

Wijzig de richting van de ontvangstantenne of verplaats de antenne.

Vergroot de afstand tussen de apparatuur en de ontvanger.

Sluit het apparaat aan op een stopcontact op een ander circuit dan dat waarop de ontvanger is aangesloten.

Raadpleeg de leverancier of een ervaren radio/Tv-technicus voor hulp.

OPMERKING:

De wijzigingen of aanpassingen die niet uitdrukkelijk zijn goedgekeurd door de partij die verantwoordelijk is voor de naleving, kunnen de bevoegdheid van de gebruiker om het apparaat te bedienen nietig verklaren.

Om aan de emissiebeperkingen te voldoen, moet gebruik worden gemaakt van afgeschermd interfacekabels en een wisselstroomkabel.

De fabrikant is niet verantwoordelijk voor enige radio- of tv-storing die wordt veroorzaakt door onbevoegde wijziging van dit apparaat. Het is de verantwoordelijkheid van de gebruiker om een dergelijke storing te corrigeren. Het is de verantwoordelijkheid van de gebruiker om een dergelijke storing te corrigeren.

WEEE-verklaring

Verwijderen van afval van apparatuur door gebruikers in particuliere huishoudens in de Europese Unie.



Dit symbool op het product of op de verpakking geeft aan dat het product niet met ander huisvuil mag worden weggeworpen. Het is uw verantwoordelijkheid ervoor te zorgen dat het product wordt weggebracht naar het daarvoor bedoelde inzamelingspunt voor recycling van afgedankte elektrische en elektronische apparatuur. Door gescheiden inzameling en recycling van afgedankte apparatuur helpt u met het sparen van natuurlijke bronnen en zorgt u ervoor dat de apparatuur wordt hergebruikt op een manier die de menselijke gezondheid en het milieu spaart. Voor meer informatie over de plaats waar apparatuur voor recycling wordt ingezameld, neemt u contact op met de plaatselijke autoriteiten, het plaatselijke afvalverwerkingsbedrijf of de winkel waar u het product hebt gekocht.

WEEE-verklaring voor India



Dit symbool op het product of op de verpakking geeft aan dat het product niet met ander huisvuil mag worden weggeworpen. Het is uw verantwoordelijkheid ervoor te zorgen dat het product wordt weggebracht naar het daarvoor bedoelde inzamelingspunt voor recycling van afgedankte elektrische en elektronische apparatuur. Door gescheiden inzameling en recycling van afgedankte apparatuur helpt u met het sparen van natuurlijke bronnen en zorgt u ervoor dat de apparatuur wordt hergebruikt op een manier die de menselijke gezondheid en het milieu spaart.

Volg de koppeling hieronder als u meer wilt weten over waar u uw afval-apparatuur kunt achterlaten voor recycling in India.

www.aocindia.com/ewaste.php.

EPA Energy Star



ENERGY STAR® is een in de V.S geregistreerd merk. Als partner van ENERGY STAR® hebben AOC International (Europa) BV en Envision Peripherals vastgesteld dat dit product voldoet aan de richtlijnen van ENERGY STAR® met betrekking tot efficiënt energiebeheer. (VOOR EPA-GECERTIFICEERDE MODELLEN)

Service

Garantieverklaring voor Europa

BEPERKTE GARANTIE VOOR 3 JAAR*

Voor LCD-monitoren van AOC die binnen Europa zijn verkocht, garandeert AOC International (Europa) BV dat dit product vrij is van defecten in materiaal en vakmanschap voor een periode van drie (3) jaar na de originele datum van klantenaankoop. Tijdens deze periode zal AOC International (Europa) B.V., volgens haar keuze, het defecte product gratis, tenzij zoals hieronder vermeld, repareren met nieuwe of gereviseerde onderdelen, of het vervangen door een nieuw of gereviseerd product. Bij ontbreken van een aankoopbewijs gaat de garantie in 3 maanden na de fabricagedatum die op het product is aangegeven.

Als het product gebreken lijkt te vertonen, moet u contact opnemen met uw verkoper of naar het onderdeel service en support op www.aoc-europe.com gaan voor instructies betreffende de garantie. De verzendkosten voor de garantie zijn vooruitbetaald door AOC voor bezorgen en terugsturen. Stuur het product met een vooraf betaalde zending, samen met een gedateerd bewijs van aankoop, aan een erkend AOC-servicecentrum onder de volgende voorwaarde:

- Zorg er voor dat de LCD-monitor is verpakt in een degelijke kartonnen doos (AOC geeft de voorkeur aan de oorspronkelijke kartonnen doos om de monitor tijdens het vervoer goed te beschermen).
- Plaats het RMA-nummer op het adreslabel
- Plaats het RMA-nummer op de verzendverpakking

AOC International (Europa) B.V. zal de kosten voor de retourzending betalen binnen een van de landen die zijn opgegeven in deze garantieverklaring. AOC International (Europa) B.V. is niet verantwoordelijk voor enige kosten, verwant met het vervoer van producten over internationale grenzen. Dit omvat ook de internationale grenzen binnen de Europese Unie. Als de LCD-monitor niet beschikbaar is om in ontvangst te worden genomen als de koerier langskomt, wordt een bedrag voor ontvangst in rekening gebracht.

* Deze beperkte garantie dekt geen verlies of schade die het gevolg is van:

- Schade tijdens het vervoer als gevolg van onjuist verpakken
- Onjuiste installatie of onderhoud anders dan in overeenstemming met de handleiding van AOC
- Verkeerd gebruik
- Nalatigheid
- Elke andere oorzaak dan gewone commerciële of industriële toepassing.
- Aanpassing door een onbevoegde bron
- Reparatie, wijziging of installatie van opties of onderdelen door iemand anders dan een door AOC gecertificeerd of erkend servicecentrum
- Onjuiste omgevingen zoals vocht, waterschade en stof
- Beschadigd door geweld, aardbeving en terroristische aanvallen
- Overmatige of ongepaste verwarming of airconditioning of elektrische stroomstoringen, stroompieken of andere onregelmatigheden

Deze beperkte garantie dekt geen productfirmware of -hardware die door u of derden werd gewijzigd of aangepast. U bent als enige verantwoordelijk en aansprakelijk voor alle dergelijke wijzigingen of aanpassingen.

Alle AOC LCD-monitoren worden gemaakt volgens de ISO 9241-307 Class 1 standaard voor pixelbeleid.

Als de garantie is verlopen, hebt u nog altijd toegang tot alle beschikbare service-opties maar u bent verantwoordelijk voor de onderhoudskosten, waaronder onderdelen, werk, verzending (indien noodzakelijk) en van toepassing zijnde belastingen. Een erkend AOC-servicecentrum zal u een schatting van de servicekosten geven voordat u toestemming geeft om de diensten te verrichten.

ALLE UITDRUKKELIJKE EN IMPLICIETE GARANTIES VOOR DIT PRODUCT (MET INBEGRIJ VAN DE GARANTIES VAN VERKOOPBAARHEID EN GESCHIKTHEID VOOR EEN SPECIFIEK DOEL) ZIJN BEPERKT IN DUUR TOT EEN PERIODE VAN DRIE (3) JAAR VOOR ONDERDELEN EN WERKUREN VANAF DE ORIGINELE DATUM VAN AANKOOP DOOR DE CONSUMENT. ER ZIJN GEEN GARANTIES (UITDRUKKELIJK OF IMPLICIET) VAN TOEPASSING NA DEZE PERIODE. VERPLICHTINGEN VAN AOC INTERNATIONAL (EUROPA) B.V. EN UW VERHAALRECHTEN HIERONDER, ZIJN ALLEEN EN EXCLUSIEF ZOALS HIER VERMELD. DE AANSPRAKELIJKHEID VAN AOC INTERNATIONAL (EUROPA) B.V., HETZIJ OP BASIS VAN CONTRACT, BENADELING, GARANTIE, STRIKTE AANSPRAKELIJKHEID OF ENIGE ANDERE THEORIE, MAG DE PRIJS VAN DE INDIVIDUELE EENHEID WAARVAN HET DEFECT OF DE SCHADE DE BASIS VORMT VAN DE CLAIM, NIET OVERSCHREDEN. IN GEEN GEVAL ZAL AOC INTERNATIONAL (EUROPA) B.V. AANSPRAKELIJK ZIJN VOOR ENIGE WINSTDERVING, VERLIES VAN GEBRUIK OF FACILITEITEN OF UITRUSTING, OF ANDERE INDIRECTE, INCIDENTELE OF GEVOLGSCHADE. SOMMIGE LANDEN STAAN DE UITSLUITING OF BEPERKING VAN INCIDENTELE OF GEVOLGSCHADE NIET TOE. DE BOVENSTAANDE BEPERKING ZAL BIJGEVOLG MOGELIJK NIET VAN TOEPASSING ZIJN OP U. HOEWEL DEZE BEPERKTE GARANTIE U SPECIFIEKE WETTELIJKE RECHTEN VERLEENT, KUNT U MOGELIJK ANDERE RECHTEN HEBBEN DIE KUNNEN VARIËREN, AFHANKELIJK VAN HET LAND. DEZE BEPERKTE GARANTIE IS ALLEEN GELDIG VOOR PRODUCTEN DIE ZIJN AANGESCHAFT IN LIDSTATEN VAN DE EUROPESE UNIE.

De informatie in dit document is onderhevig aan wijzigingen zonder kennisgeving. Bezoek voor meer informatie:

<http://www.aoc-europe.com>

Garantieverklaring voor het Midden Oosten en Afrika (MEA)

En

Het Gemeenebest van Onafhankelijke Staten (CIS)

BEPERKTE GARANTIE VAN EEN tot DRIE JAAR*

Voor AOC LCD-monitoren verkocht in het Midden Oosten en Afrika (MEA) en het Gemeenebest van Onafhankelijke Staten (CIS) garandeert AOC International (Europe) B.V. dat dit product vrij is van defecten in materiaal en bewerking gedurende een periode van Een (1) tot Drie (3) jaar vanaf de fabricagedatum, afhankelijk van het land van verkoop. Tijdens deze periode biedt AOC International (Europa) B.V. een Carry-In (retour naar service-centrum) garantie-ondersteuning in een erkend AOC-servicecentrum of bij een erkende dealer en zal het, volgens haar keuze, het defecte product repareren met nieuwe of gereviseerde onderdelen, of het vervangen door een nieuw of gereviseerd product behalve zoals *hieronder vermeld. Als standaardbeleid wordt de garantie berekend vanaf de fabricagedatum zoals blijkt uit het serienummer van het product, maar de totale garantie zal Vijftien (15) maanden tot Negenendertig (39) maanden vanaf de fabricagedatum zijn, afhankelijk van het land van verkoop. Garantie zal worden overwogen voor uitzonderlijke gevallen die buiten de garantie vallen volgens het serienummer van het product, en voor dergelijke uitzonderlijke gevallen is de oorspronkelijke factuur of koopbon verplicht.

Als het product gebreken lijkt te vertonen, moet u contact opnemen met uw door AOC geautoriseerde verkoper of naar het onderdeel service en support op de website van AOC gaan voor instructies betreffende de garantie voor uw land.

- Egypte: http://aocmonitorap.com/egypt_eng
- CIS Centraal Azië: <http://aocmonitorap.com/ciscentral>
- Midden-Oosten: <http://aocmonitorap.com/middleeast>
- Zuid-Afrika: <http://aocmonitorap.com/southafrica>
- Saoedi-Arabië: <http://aocmonitorap.com/saudiarabia>

Stuur het product met een vooraf betaalde zending, samen met een gedateerd bewijs van aankoop, aan een erkend AOC-servicecentrum of leverancier onder de volgende voorwaarde:

- Zorg er voor dat de LCD-monitor is verpakt in een degelijke kartonnen doos (AOC geeft de voorkeur aan de oorspronkelijke kartonnen doos om de monitor tijdens het vervoer goed te beschermen).
- Plaats het RMA-nummer op het adreslabel
- Plaats het RMA-nummer op de verzendverpakking

*** Deze beperkte garantie dekt geen verlies of schade die het gevolg is van:**

- Schade tijdens het vervoer als gevolg van onjuist verpakken
- Onjuiste installatie of onderhoud anders dan in overeenstemming met de handleiding van AOC
- Verkeerd gebruik
- Nalatigheid
- Elke andere oorzaak dan gewone commerciële of industriële toepassing.
- Aanpassing door een onbevoegde bron

-
- Reparatie, wijziging of installatie van opties of onderdelen door iemand anders dan een door AOC gecertificeerd of erkend servicecentrum
 - Onjuiste omgevingen zoals vocht, waterschade en stof
 - Beschadigd door geweld, aardbeving en terroristische aanvallen
 - Overmatige of on gepaste verwarming of airconditioning of elektrische stroomstoringen, stroompieken of andere onregelmatigheden

Deze beperkte garantie dekt geen productfirmware of -hardware die door u of derden werd gewijzigd of aangepast. U bent als enige verantwoordelijk en aansprakelijk voor alle dergelijke wijzigingen of aanpassingen.

Alle AOC LCD-monitoren worden gemaakt volgens de ISO 9241-307 Class 1 standaard voor pixelbeleid.

Als de garantie is verlopen, hebt u nog altijd toegang tot alle beschikbare service-opties maar u bent verantwoordelijk voor de onderhoudskosten, waaronder onderdelen, werk, verzending (indien noodzakelijk) en van toepassing zijnde belastingen. Een erkend AOC-servicecentrum of verkoper zal u een schatting van de servicekosten geven voordat u toestemming geeft om de diensten te verrichten.

ALLE UITDRUKKELIJKE EN IMPLICIETE GARANTIES VOOR DIT PRODUCT (MET INBEGRIJ VAN DE GARANTIES VAN VERKOOPBAARHEID EN GESCHIKTHEID VOOR EEN SPECIFIEK DOEL) ZIJN BEPERKT IN DUUR TOT EEN PERIODE VAN EEN (1) TOT DRIE (3) JAAR VOOR ONDERDELEN EN WERKUREN VANAF DE ORIGINELE DATUM VAN AANKOOP DOOR DE CONSUMENT. ER ZIJN GEEN GARANTIES (UITDRUKKELIJK OF IMPLICIET) VAN TOEPASSING NA DEZE PERIODE. VERPLICHTINGEN VAN AOC INTERNATIONAL (EUROPA) B.V. EN UW VERHAALRECHTEN HIERONDER, ZIJN ALLEEN EN EXCLUSIEF ZOALS HIER VERMELD. DE AANSPRAKELIJKHEID VAN AOC INTERNATIONAL (EUROPA) B.V., HETZIJ OP BASIS VAN CONTRACT, BENADELING, GARANTIE, STRIKTE AANSPRAKELIJKHEID OF ENIGE ANDERE THEORIE, MAG DE PRIJS VAN DE INDIVIDUELE EENHEID WAARVAN HET DEFECT OF DE SCHADE DE BASIS VORMT VAN DE CLAIM, NIET OVERSCHREDEN. IN GEEN GEVAL ZAL AOC INTERNATIONAL (EUROPA) B.V. AANSPRAKELIJK ZIJN VOOR ENIGE WINSTDERVING, VERLIES VAN GEBRUIK OF FACILITEITEN OF UITRUSTING, OF ANDERE INDIRECTE, INCIDENTELE OF GEVOLGSCHADE. SOMMIGE LANDEN STAAN DE UITSLUITING OF BEPERKING VAN INCIDENTELE OF GEVOLGSCHADE NIET TOE. DE BOVENSTAANDE BEPERKING ZAL BIJGEVOLG MOGELIJK NIET VAN TOEPASSING ZIJN OP U. HOEWEL DEZE BEPERKTE GARANTIE U SPECIFIEKE WETTELIJKE RECHTEN VERLEENT, KUNT U MOGELIJK ANDERE RECHTEN HEBBEN DIE KUNNEN VARIËREN, AFHANKELIJK VAN HET LAND. DEZE BEPERKTE GARANTIE IS ALLEEN GELDIG VOOR PRODUCTEN DIE ZIJN AANGESCHAFT IN LIDSTATEN VAN DE EUROPESE UNIE.

De informatie in dit document is onderhevig aan wijzigingen zonder kennisgeving. Bezoek voor meer informatie:

<http://www.aocmonitorap.com>

AOC International (Europe) B.V.

Prins Bernhardplein 200, 6e verdieping 1097 JB Amsterdam, Nederland

Tel: +31 (0)20 504 6962 • Fax: +31 (0)20 5046933

AOC Pixel Policy

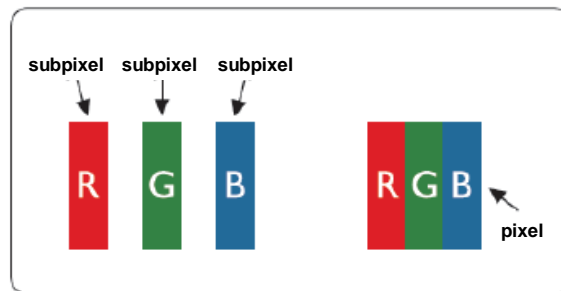
ISO 9241-307 Class 1

25 juli 2013

AOC streeft ernaar producten van de hoogste kwaliteit te leveren. Wij gebruiken een aantal van de meest geavanceerde productieprocessen in de branche en oefenen strikte kwaliteitscontrole uit. Defecte pixels of subpixels op de TFT-schermen die voor platte monitorschermen gebruikt worden, zijn echter soms niet te vermijden. Geen enkele fabrikant kan garanderen dat alle schermen vrij zijn van pixeldefecten, maar AOC garandeert dat elke monitor die een onaanvaardbaar aantal defecten heeft, onder garantie zal worden gerepareerd of vervangen. Dit Pixelbeleid geeft uitleg over de verschillende soorten pixeldefecten en definieert het aanvaardbare defectenniveau voor elk soort. Om in aanmerking te komen voor reparatie of vervanging onder garantie, moet het aantal defecte pixels op een TFT-scherm deze aanvaardbare niveaus overstijgen.

Definitie Pixels en subpixels

Een pixel, of beeldelement, is samengesteld uit drie subpixels in de hoofdkleuren rood, groen en blauw. Wanneer alle subpixels van een pixel verlicht zijn, verschijnen de drie gekleurde subpixels samen als een enkele witte pixel. Wanneer ze allemaal donker zijn, verschijnen de drie gekleurde subpixels samen als één zwarte pixel.



Soorten pixeldefecten

- Lichte punt-defecten: De monitor geeft een donker patroon weer, subpixels of pixels zijn altijd verlicht of "aan"
- Zwarte punt-defecten: De monitor geeft een licht patroon weer, subpixels of pixels zijn altijd verlicht of "uit"

ISO 9241-307 Pixeldefect klasse	Defect Type 1 Heldere pixel	Defect Type 2 Zwarte pixel	Defect Type 3 Heldere sub-pixel	Defect Type 4 Zwarte sub-pixel
Klasse 1	1	1	2 + 1 + 0 +	1 3 5

Garantieverklaring voor noord en zuid Amerika (met uitzondering van Brazilië)

GARANTIEVERKLARING

voor AOC kleurenmonitoren

Inclusief degene die als opgegeven zijn verkocht in noord Amerika

Envision Peripherals, Inc. garandeert dat dit product vrij is van defecten in materiaal en vakmanschap gedurende een periode van drie (3) jaar voor onderdelen en werk en één (1) jaar voor beeldbuis of LCD-scherm na de oorspronkelijke datum van aankoop door de klant. Tijdens deze periode zal EPI (EPI is de afkorting van Envision Peripherals, Inc.) , volgens haar keuze, het defecte product gratis, tenzij zoals hieronder vermeld, repareren met nieuwe of gereviseerde onderdelen, of het vervangen door een nieuw of gereviseerd product. De onderdelen die of het product dat vervangen wordt/worden, worden eigendom van EPI.

Bel EPI in de VS voor het verkrijgen van service onder deze beperkte garantie voor de naam van het dichtstbijzijnde geautoriseerde servicecentrum. Lever het product met een vooraf betaalde zending, samen met een gedateerd bewijs van aankoop, aan een erkend EPI-servicecentrum. Als u het product niet persoonlijk kunt afleveren:

- Verpak het in zijn originele verpakking (of equivalent)
- Plaats het RMA-nummer op het adreslabel
- Plaats het RMA-nummer op de verzendverpakking
- Verzeker het pakket (of draag het risico op verlies/schade tijdens de verzending)
- Betaal alle verzendkosten

EPI is niet verantwoordelijk voor schade aan een ontvangen product dat onjuist is ingepakt.

EPI zal de kosten voor de retourzending betalen binnen een van de landen die zijn opgegeven in deze garantieverklaring. EPI is niet verantwoordelijk voor enige kosten, verwant met het vervoer van producten over internationale grenzen. Dit omvat de internationale grenzen van de landen binnen deze garantieverklaring.

Neem in de Verenigde Staten en Canada contact op met uw verkoper of EPI Customer Service, RMA Department op het gratis nummer (888) 662-9888. Of vraag online een RMA Number aan op www.aoc.com/na-warranty.

* Deze beperkte garantie dekt geen verlies of schade die het gevolg is van:

- Verzending of onjuiste installatie of onderhoud
- Verkeerd gebruik
- Nalatigheid
- Elke andere oorzaak dan gewone commerciële of industriële toepassing.
- Aanpassing door een onbevoegde bron
- Reparatie, wijziging of installatie van opties of onderdelen door iemand anders dan een erkend servicecentrum van EPI
- Verkeerde omgeving
- Overmatige of on gepaste verwarming of airconditioning of elektrische stroomstoringen, stroompieken of andere onregelmatigheden

Deze beperkte garantie van drie jaar dekt geen productfirmware of -hardware die door u of derden werd gewijzigd of aangepast. U bent als enige verantwoordelijk en aansprakelijk voor alle dergelijke wijzigingen of aanpassingen.

ALLE UITDRUKKELIJKE EN IMPLICIETE GARANTIES VOOR DIT PRODUCT (MET INBEGRIJF VAN DE GARANTIES VAN VERKOOPBAARHEID EN GESCHIKTHEID VOOR EEN SPECIFIEK DOEL) ZIJN BEPERKT IN DUUR TOT EEN PERIODE VAN DRIE (3) JAAR VOOR ONDERDELEN EN WERKUREN EN ÉÉN (1) JAAR VOOR BEELDBUIS OF LCD-SCHERM VANAF DE ORIGINELE DATUM VAN AANKOOP DOOR DE CONSUMENT. ER ZIJN GEEN GARANTIES (UITDRUKKELIJK OF IMPLICIET) VAN TOEPASSING NA DEZE PERIODE. IN DE VERENIGDE STATEN VAN AMERIKA STAAN SOMMIGE STATEN GEEN BEPERKING TOE OP DE DUUR VAN EEN IMPLICIETE GARANTIE, ZODAT DE BOVENGENOEMDE BEPERKINGEN MOGELIJK NIET OP U VAN TOEPASSING ZIJN.

VERPLICHTINGEN VAN EPI EN UW VERHAALRECHTEN HIERONDER, ZIJN ALLEEN EN EXCLUSIEF ZOALS HIER VERMELD. AANSPRAKELIJKHEID VAN EPI, HETZIJ GEBASEERD OP CONTRACT, ONRECHTMATIGE DAAD, GARANTIE, STRIKTE AANSPRAKELIJKHEID, OF ANDERE THEORIE, ZAL DE PRIJS VAN DE INDIVIDUELE EENHEID WAARVAN HET DEFECT OF DE SCHADE DE BASIS VORMT VAN DE AANSPRAAK, NIET OVERSCHRIJDEN. IN GEEN GEVAL ZAL ENVISION PERIPHERALS, INC AANSPRAKELIJK ZIJN VOOR ENIGE WINSTDERIVING, VERLIES VAN GEBRUIK OF FACILITEITEN OF UITRUSTING, OF ANDERE INDIRECTE, INCIDENTELE OF GEVOLGSCHADE. IN DE VERENIGDE STATEN VAN AMERIKA STAAN SOMMIGE STATEN HET UITSLUITEN OF BEPERKEN VAN INCIDENTELE OF GEVOLGSCHADE NIET TOE. IN DAT GEVAL IS DE BOVENSTAANDE BEPERKING MOGELIJK NIET OP U VAN TOEPASSING. OOK AL VERLEENT DEZE BEPERKTE GARANTIE U SPECIFIEKE RECHTEN. MOGELIJK HEBT U ANDERE RECHTEN DIE PER STAAT KUNNEN VERSCHILLEN.

In de Verenigde Staten van Amerika is deze beperkte garantie alleen geldig voor producten aangeschaft in de Continentale Verenigde Staten, Alaska en Hawaii.

Buiten de Verenigde Staten van Amerika is deze beperkte garantie alleen geldig voor producten aangeschaft in Canada.

De informatie in dit document is onderhevig aan wijzigingen zonder kennisgeving.

Voor meer details, bezoek:

VS: http://us.aoc.com/support/find_service_center

ARGENTINIË: http://ar.aoc.com/support/find_service_center

BOLIVIË: http://bo.aoc.com/support/find_service_center

CHILI: http://cl.aoc.com/support/find_service_center

COLOMBIA: http://co.aoc.com/support/find_service_center

COSTA RICA: http://cr.aoc.com/support/find_service_center

DOMINICAANSE REPUBLIEK: http://do.aoc.com/support/find_service_center

ECUADOR: http://ec.aoc.com/support/find_service_center

EL SALVADOR: http://sv.aoc.com/support/find_service_center

GUATEMALA: http://gt.aoc.com/support/find_service_center

HONDURAS: http://hn.aoc.com/support/find_service_center

NICARAGUA: http://ni.aoc.com/support/find_service_center

PANAMA: http://pa.aoc.com/support/find_service_center

PARAGUAY: http://py.aoc.com/support/find_service_center

PERU: http://pe.aoc.com/support/find_service_center

URUGUAY: http://pe.aoc.com/support/find_service_center

VENEZUELA: http://ve.aoc.com/support/find_service_center

ALS LAND NIET IS GENOEMD: http://latin.aoc.com/support/find_service_center

EASE PROGRAMMA



Alleen voor monitoren van het merk AOC verkocht binnen de continentale Verenigde Staten.

Alle monitoren van het merk AOC vallen nu onder het EASE-programma. Als uw monitor op enig tijdstip tijdens de eerste drie maanden defecten vertoont, levert AOC een vervangende monitor binnen 72 nadat u voor ons programma bent geaccepteerd. Als uw monitor in aanmerking komt voor het EASE-programma, betaalt AOC de transportkosten in beide richtingen.

Stap 1: Bel ons TECH Department op 888.662.9888.

Stap 2: Vul de EASE-registratieformulieren in en stuur ze terug per post of fax.

Stap 3: Na verificatie geven we u een Return Authorization Number.

Stap 4: Een monitor wordt naar uw locatie verzonden.

Stap 5: We geven een UPS Call Tag af om de defecte eenheid op te halen.

Stap 6: Zie de volgende tabel om te zien of u in aanmerking komt voor het EASE-programma.

GARANTIEPERIODE	GRATIS DEKKING	KOSTEN KLANT
Binnen de eerste drie maanden na aankoop: Gedekt door EASE	- Nieuwe AOC-monitor - Call tag verzonden en retourkosten via UPS	- Geen*
Tussen 4 maanden en 1 jaar	- Alle onderdelen en arbeid inclusief CRT-buis en LCD-scherm	- UPS retourkosten naar AOC
Tussen 1 en 3 jaar: Gedekt door standaard beperkte garantie	- Onderdelen en arbeid (exclusief CRT-buis en LCD-scherm)	- UPS retourkosten naar AOC

*AOC heeft een credit card nummer nodig als u vooraf een nieuwe AOC-monitor naar uw locatie wilt laten verzenden, voordat de defecte eenheid is aangekomen in het servicecenter van AOC. Als u geen credit card nummer wilt afgeven, stuurt AOC de nieuwe monitor pas nadat de defecte eenheid is aangekomen in het service center van AOC.

