

OptiPlex 5000 Micro

Servicehandleiding

Opmerkingen, voorzorgsmaatregelen, en waarschuwingen

 **OPMERKING:** Een OPMERKING duidt belangrijke informatie aan voor een beter gebruik van het product.

 **WAARSCHUWING: WAARSCHUWINGEN duiden potentiële schade aan hardware of potentieel gegevensverlies aan en vertellen u hoe het probleem kan worden vermeden.**

 **GEVAAR: LET OP** duidt het risico van schade aan eigendommen, lichamelijk letsel of overlijden aan.

Hoofdstuk 1: Werken binnenin de computer.....	6
Veiligheidsinstructies.....	6
Voordat u aan de onderdelen in de computer gaat werken.....	6
Veiligheidsmaatregelen.....	7
Bescherming tegen elektrostatische ontlading (electrostatic discharge, ESD).....	7
ESD-onderhoudskit.....	8
Gevoelige componenten transporteren.....	9
Nadat u aan de computer heeft gewerkt.....	9
BitLocker.....	9
Hoofdstuk 2: Onderdelen verwijderen en plaatsen.....	11
Aanbevolen hulpmiddelen.....	11
Lijst van schroeven.....	11
Belangrijke componenten van OptiPlex 5000 Micro.....	12
Zijpaneel.....	14
De zijplaat verwijderen.....	14
De zijplaat plaatsen.....	15
Montagekader.....	17
Het montagekader aan de voorkant verwijderen.....	17
Het montagekader aan de voorkant plaatsen.....	18
Harde-schijfeenheid.....	18
De harde-schijfeenheid verwijderen.....	19
De harde schijf plaatsen.....	20
De beugel van de harde schijf verwijderen.....	21
De beugel van de harde schijf plaatsen.....	21
SSD.....	22
De M.2 2230 PCIe SSD verwijderen.....	22
De M.2 2230 PCIe SSD installeren.....	23
De M.2 2280 PCIe SSD verwijderen.....	24
De M.2 2280 PCIe SSD plaatsen.....	25
WLAN-kaart.....	26
De WLAN-kaart verwijderen.....	26
De WLAN-kaart plaatsen.....	27
Luidspreker.....	29
De luidspreker verwijderen.....	29
De luidspreker plaatsen.....	29
Ventilatoreenheid.....	30
De ventilatoreenheid verwijderen.....	30
De ventilatoreenheid installeren.....	32
Koelplaat.....	34
De koelplaat verwijderen.....	35
De koelplaat plaatsen.....	35
Knoopbatterij.....	37
De knoopcelbatterij verwijderen.....	37

De knoopcelbatterij plaatsen.....	37
Geheugenmodules.....	38
De geheugenmodules verwijderen.....	38
De geheugenmodules plaatsen.....	39
Optionele I/O-modules (Type C/HDMI/VGA/DP/serieel).....	40
Optionele I/O-modules verwijderen (type C/HDMI/VGA/DP/serieel).....	40
Optionele I/O-modules installeren (type C/HDMI/VGA/DP/serieel).....	42
Processor.....	44
De processor verwijderen.....	44
De processor plaatsen.....	45
Interne antenne.....	47
De interne antenne verwijderen (locatie 1).....	47
De interne antenne installeren (locatie 1).....	47
De interne antenne verwijderen (locatie 3).....	48
De interne antenne installeren (locatie 3).....	49
SMA-antenne.....	50
De SMA-antenne verwijderen (locatie 3).....	50
SMA-antenne installeren (locatie 3).....	51
Moederbord.....	53
De systeemkaart verwijderen.....	53
De systeemkaart plaatsen.....	55

Hoofdstuk 3: Drivers en downloads.....59

Hoofdstuk 4: BIOS-instellingen..... 60

Het BIOS-setupprogramma openen.....	60
Navigatietoetsen.....	60
Eenmalig opstartmenu.....	60
Opties voor Systeeminstallatie.....	61
Het BIOS updaten.....	70
Het BIOS updaten in Windows.....	70
Het BIOS bijwerken in Linux en Ubuntu.....	70
Het BIOS bijwerken met behulp van het USB-station in Windows.....	71
Het BIOS updaten vanuit het F12-menu voor eenmalig opstarten.....	71
Systeem- en installatiewachtwoord.....	72
Een systeeminstallatiewachtwoord toewijzen.....	72
Een bestaand systeeminstallatiewachtwoord verwijderen of wijzigen.....	73
Het wissen van BIOS (System Setup)- en systeemwachtwoorden.....	73

Hoofdstuk 5: Problemen oplossen..... 74

Dell SupportAssist Pre-Boot System prestatiecontrole uitvoeren.....	74
De PerformanceAssist Pre-Boot System prestatiecontrole uitvoeren.....	74
Ingebouwde zelftest van de voedingseenheid.....	74
Diagnostische lampjes systeem.....	74
Het besturingssysteem herstellen.....	76
De Real Time Clock (RTC) opnieuw instellen.....	76
Back-upmedia en herstelopties.....	77
Wifi-stroomcyclus.....	77

Hoofdstuk 6: Hulp verkrijgen en contact opnemen met Dell.....78

Werken binnenin de computer

Veiligheidsinstructies

Volg de onderstaande veiligheidsrichtlijnen om uw persoonlijke veiligheid te garanderen en de computer te beschermen tegen mogelijke schade. Tenzij anders aangegeven, wordt er bij elke procedure in dit document van uitgegaan dat u de veiligheidsinformatie hebt gelezen die bij uw computer is geleverd.

- ⚠ GEVAAR:** Lees de veiligheidsinformatie die bij uw computer is geleverd voordat u aan de onderdelen in de computer gaat werken. Raadpleeg voor meer informatie over aanbevolen procedures op het gebied van veiligheid onze website over de naleving van wet- en regelgeving op www.dell.com/regulatory_compliance.
- ⚠ GEVAAR:** Ontkoppel uw computer van alle voedingsbronnen voordat u de computerbehuizing of -panelen opent. Zodra u klaar bent met de werkzaamheden binnen de computer, plaatst u de behuizing en alle panelen en schroeven terug voordat u uw computer weer aansluit op een stopcontact.
- ⚠ WAARSCHUWING:** Zorg ervoor dat het werkoppervlak plat, droog en schoon is om schade aan de computer te voorkomen.
- ⚠ WAARSCHUWING:** Pak de componenten en kaarten bij de rand vast en kom niet aan de pinnetjes en de contactpunten om beschadigingen te voorkomen.
- ⚠ WAARSCHUWING:** U mag alleen probleemoplossing en reparaties laten uitvoeren door technische supportteams die door Dell erkend of geïnstrueerd worden. Schade als gevolg van onderhoudswerkzaamheden die niet door Dell zijn goedgekeurd, valt niet onder de garantie. Zie de veiligheidsinstructies die bij het product worden geleverd of kijk op www.dell.com/regulatory_compliance.
- ⚠ WAARSCHUWING:** Raak een component pas aan nadat u zich hebt geaard door een ongeverfd metalen oppervlak van het chassis aan te raken, zoals het metaal rondom de openingen voor de kaarten aan de achterkant van de computer. Raak tijdens het werk ook regelmatig een ongeverfd metalen oppervlak aan om statische elektriciteit weg te leiden die de interne componenten kan beschadigen.
- ⚠ WAARSCHUWING:** Verwijder kabels door aan de connector of het treklijpje te trekken, niet aan de kabel zelf. Sommige kabels hebben aansluitingen met vergrendelingslipjes of duimschroeven die u moet ontgrendelen voordat u de kabel loskoppelt. Houd kabels bij het loskoppelen uitgelijnd om te voorkomen dat de connectorpinnetjes verbuigen. Zorg er bij het aansluiten van kabels voor dat de poorten en de connectoren de juiste richting hebben en correct zijn uitgelijnd.
- ⚠ WAARSCHUWING:** Druk op eventueel geïnstalleerde kaarten in de optionele mediakaartlezer om ze uit te werpen.
- ⚠ WAARSCHUWING:** Wees voorzichtig bij het omgaan met lithium-ionbatterijen in laptops. Opgezwollen batterijen dienen niet gebruikt te worden en dienen te worden vervangen en op juiste wijze weg te worden gegooid.
- ⓘ OPMERKING:** De kleur van uw computer en bepaalde componenten kunnen verschillen van de kleur die in dit document is afgebeeld.

Voordat u aan de onderdelen in de computer gaat werken

Over deze taak

- ⓘ OPMERKING:** De afbeeldingen in dit document kunnen verschillen van uw computer; dit is afhankelijk van de configuratie die u hebt besteld.

Stappen

1. Sla alle geopende bestanden op en sluit deze, en sluit alle geopende applicaties af.

2. Sluit de computer af. Klik op **Start** >  **Power** > **Shut down**.



OPMERKING: Wanneer u een ander besturingssysteem gebruikt, raadpleegt u de documentatie van uw besturingssysteem voor instructies voor het afsluiten hiervan.

3. Haal de stekker van de computer en van alle aangesloten apparaten uit het stopcontact.
4. Koppel alle aangesloten netwerkapparaten en randapparatuur, zoals het toetsenbord, de muis, de monitor enz. los van uw computer.



WAARSCHUWING: Wanneer u een netwerkkabel wilt verwijderen, moet u eerst de connector van de netwerkkabel uit de computer verwijderen en daarna de netwerkkabel loskoppelen van het netwerkapparaat.

5. Verwijder eventueel aanwezige mediakaarten en optische schijven uit uw computer, indien van toepassing.

Veiligheidsmaatregelen

In het hoofdstuk veiligheidsmaatregelen worden de primaire stappen genoemd die moeten worden genomen voordat demontage-instructies worden uitgevoerd.

Neem de volgende voorzorgsmaatregelen in acht voordat u een installatie of break/fix-procedures uitvoert die montage of demontage vereisen.

- Zet het systeem uit, inclusief eventueel aangesloten randapparatuur.
- Koppel het systeem en alle aangesloten randapparatuur los van het stopcontact.
- Koppel alle netwerkkabels, telefoon- en telecommunicatielijnen los van het systeem.
- Gebruik een ESD-servicekit wanneer u werkzaamheden aan de binnenkant van een desktop uitvoert om schade door elektrostatische ontlading (ESD) te voorkomen.
- Plaats, na het verwijderen van een systeemonderdeel, het verwijderde onderdeel zorgvuldig op een anti-statische mat.
- Draag schoenen met niet-geleidende rubberen zolen om de kans op elektrocutie te verminderen.

Stand-bystand

Dell producten met stand-bystand moeten worden losgekoppeld voordat u de behuizing opent. Systemen die zijn uitgerust met de stand-bystand worden in wezen gevoed wanneer deze uit staan. Door de interne voeding kan het systeem op afstand worden ingeschakeld (Wake on LAN) en onderbroken in een slaapstand en heeft andere geavanceerde functies voor energiebeheer.

Door ont koppeling en het ingedrukt houden van de aan-/uitknop gedurende 15 seconden zou de reststroom in de systeemkaart moeten ontladen.

Binding

Binding is een methode voor het verbinden van twee of meer aardingsgeleiders met dezelfde elektrische potentiaal. Dit wordt gedaan door het gebruik van een ESD-buitendienstkit. Zorg er bij het aansluiten van een bindingsdraad voor dat deze is aangesloten op blank metaal en nooit op een geverfd of niet-metalen oppervlak. De polsband moet goed vastzitten en volledig in contact zijn met uw huid. Zorg er tevens voor dat u altijd alle sieraden, zoals horloges, armbanden of ringen, verwijdert voordat u uzelf en de apparatuur met elkaar verbindt.

Bescherming tegen elektrostatische ontlading (electrostatic discharge, ESD)

ESD is een belangrijk aandachtspunt bij het werken met elektronische onderdelen, vooral gevoelige onderdelen zoals uitbreidingskaarten, processoren, geheugen-DIMM's, en moederborden. Zeer geringe ladingen kunnen schade aan circuits veroorzaken op manieren die mogelijk niet vanzelfsprekend zijn, zoals onregelmatige problemen of een verkorte levensduur. Hoe meer de industrie lagere eגיעvereisten en hogere dichtheid promoot, des te belangrijker wordt ESD-bescherming.

Vanwege de hogere dichtheid van halfgeleiders in recente Dell producten, is de gevoeligheid voor schade door statische elektriciteit nu hoger dan in eerdere Dell producten. Daarom zijn sommige eerder goedgekeurde methoden van het omgaan met onderdelen niet langer van toepassing.

Twee erkende soorten ESD-schade zijn fatale en onregelmatige storingen.

- **Fataal:** Fatale storingen vertegenwoordigen ongeveer 20 procent van de aan ESD gerelateerde storingen. De schade veroorzaakt een onmiddellijk en volledig verlies van functionaliteit van het apparaat. Een voorbeeld van een fatale fout is een geheugen-DIMM

die een statische schok heeft ontvangen en onmiddellijk een 'No POST/No Video'-symptoom genereert, waarbij een pieptoon wordt uitgezonden voor ontbrekend of niet-functioneel geheugen.

- **Onregelmatig** – Onregelmatige storingen vertegenwoordigen ongeveer 80 procent van de aan ESD gerelateerde storingen. De hoge frequentie van onregelmatige fouten betekent dat wanneer schade plaatsvindt, dit meestal niet onmiddellijk wordt herkend. De DIMM ontvangt een statische schok, maar hierdoor wordt de tracing alleen verzwakt en worden geen onmiddellijk externe symptomen van de schade veroorzaakt. Het kan weken of maanden duren voordat de verzwakte tracing smelt. In de tussentijd kan dit leiden tot verslechtering van geheugenintegriteit, onregelmatige geheugenstoringen, enz.

De soort schade die moeilijker te herkennen en op te lossen is, is de onregelmatige storing (ook wel latente storing of 'walking wounded' genoemd).

Voer de volgende stappen uit om ESD-schade te voorkomen:

- Gebruik een bedrade ESD-polsband die goed is geaard. Het gebruik van draadloze antistatische banden is niet meer toegestaan; deze bieden onvoldoende bescherming. Het aanraken van het chassis alvorens onderdelen te hanteren zorgt niet voor adequate bescherming tegen ESD op onderdelen met verhoogde gevoeligheid voor ESD-schade.
- Werk met alle elektrostatisch gevoelige onderdelen in een ruimte die vrij is van statische elektriciteit. Gebruik indien mogelijk antistatische vloer- en werkbankmatten.
- Wanneer u een voor statische elektriciteit gevoelig onderdeel uit de verzenddoos haalt, verwijdert u het onderdeel pas uit de antistatische verpakking op het moment dat u het gaat installeren. Voordat u het onderdeel uit de antistatische verpakking verwijdert, zorgt u ervoor dat u de statische elektriciteit van uw lichaam ontladent.
- Plaats een gevoelig onderdeel voor transport eerst in een antistatische doos of andere verpakking.

ESD-onderhoudskit

De onbewaakte onderhoudskit is de meest gebruikte servicekit. Elke onderhoudskit bestaat uit drie hoofdcomponenten: antistatische mat, polsbandje en aardings snoer.

Componenten van een ESD-onderhoudskit

De componenten van een ESD-onderhoudskit zijn:

- **Antistatische mat** - De antistatische mat is dissipatief en tijdens serviceprocedures kunnen er onderdelen op worden geplaatst. Uw polsband moet nauwsluitend zitten en het aardings snoer moet aan de mat en aan onbewerkt metaal van het systeem waaraan u werkt zijn bevestigd wanneer u de antistatische mat gebruikt. Wanneer u het bovenstaande goed hebt uitgevoerd, kunt u serviceonderdelen uit de ESD-tas halen en die direct op de mat plaatsen. ESD-gevoelige items zijn veilig in uw hand, op de ESD-mat, in het systeem of in een zak.
- **Polsband en aardings snoer** - De polsband en het aardings snoer kunnen ofwel direct tussen uw pols en blank metaal op de hardware worden bevestigd als de ESD-mat niet vereist is, of worden verbonden met de antistatische mat om hardware te beschermen die tijdelijk op de mat is geplaatst. De fysieke verbinding van de polsband en het aardings snoer tussen uw huid, de ESD-mat en de hardware staat bekend als hechting. Gebruik alleen onderhoudskits met een polsband, mat en aardings snoer. Gebruik nooit draadloze polsbanden. Houd er altijd rekening mee dat de interne draden van een polsband gevoelig zijn voor schade door slijtage en dat die dus regelmatig gecontroleerd moeten worden met een polsbandtester om mogelijke ESD-hardwareschade te voorkomen. Het wordt aanbevolen om de polsband en het aardings snoer ten minste eenmaal per week te testen.
- **ESD-polsbandtester** - De draden in een ESD-polsbandje kunnen na verloop van tijd beschadigd raken. Bij gebruik van een onbewaakte kit wordt het aanbevolen om de band regelmatig voor elke servicebeurt of minimaal eenmaal per week te testen. Een polsbandtester is de beste methode voor het uitvoeren van deze test. Als u zelf geen polsbandtester hebt, kunt u kijken of uw regionale kantoor er wel een heeft. Voor het uitvoeren van de test sluit u het aardings snoer van de polsband aan op de tester terwijl die aan uw pols is bevestigd en drukt u vervolgens op de knop om de test uit te voeren. Een groene LED geeft aan dat de test succesvol is; een rode LED geeft aan dat de test is mislukt.
- **Isolatorelementen** - Het is belangrijk om ESD-gevoelige apparaten, zoals plastic warmteafleiderbehuizingen uit de buurt te houden van interne onderdelen zoals isolatoren omdat die vaak geladen zijn.
- **Werkomgeving** - Voor het gebruik van de ESD-onderhoudskit dient u de situatie op de klantlocatie te beoordelen. Het implementeren van de kit voor een serveromgeving is anders dan voor een desktop- of draagbare omgeving. Servers zijn doorgaans geïnstalleerd in een patchkast in een datacenter; desktops of laptops worden doorgaans geplaatst op kantoorbureaus of in kantoorhokjes. Zoek altijd een grote, open en vlakke ruimte zonder rommel die groot genoeg is om de ESD-kit te gebruiken waarbij er genoeg ruimte is voor het systeem dat moet worden gerepareerd. Er mogen geen geleiders in de werkruimte liggen die voor ESD kunnen zorgen. Op de werkplek moeten isolators zoals piepschuim en andere kunststofmaterialen altijd minstens 30 centimeter van gevoelige onderdelen worden geplaatst voordat u fysiek omgaat met hardwarecomponenten.
- **ESD-verpakking** - Alle ESD-gevoelige apparaten moeten worden verzonden en ontvangen in statisch-veilige verpakking. Metalen, statisch afgeschermde zakken krijgen de voorkeur. U moet het beschadigde onderdeel echter altijd in dezelfde ESD-tas en -verpakking doen als waarin het nieuwe onderdeel arriveerde. De ESD-tas moet om worden gevouwen en worden afgeplakt en hetzelfde schuimverpakkingsmateriaal moet worden gebruikt met de originele doos van het nieuwe onderdeel. ESD-gevoelige apparaten dienen

alleen op ESD-beschermde ondergrond te worden geplaatst en onderdelen mogen nooit op de ESD-tas worden geplaatst omdat alleen de binnenkant daarvan is beschermd. Plaats onderdelen altijd in uw hand, op de ESD-mat, in het systeem of in een antistatische zak.

- **Het transporteren van gevoelige componenten** - Bij het transporteren van ESD-gevoelige componenten zoals vervangende onderdelen of onderdelen die naar Dell teruggestuurd moeten worden, is het zeer belangrijk om deze onderdelen voor veilig transport in de antistatische tassen te plaatsen.

Overzicht van ESD-bescherming

Het wordt onderhoudstechnici aanbevolen om de traditionele bedraade ESD-aardingspolsband en beschermende antistatische mat te allen tijde te gebruiken wanneer service wordt verleend voor Dell producten. Daarnaast is het van essentieel belang dat technici de gevoelige onderdelen apart houden van alle isolatoronderdelen wanneer service wordt verleend en dat ze antistatische tassen gebruiken voor het transport van gevoelige onderdelen.

Gevoelige componenten transporteren

Bij het transport van ESD-gevoelige componenten, zoals vervangende onderdelen of onderdelen die moeten worden teruggestuurd naar Dell, is het van kritiek belang om deze onderdelen in antistatische tassen te plaatsen voor veilig transport.

Apparatuur optillen

Houd u aan de volgende richtlijnen bij het optillen van zware apparatuur:

 **WAARSCHUWING: Til nooit meer dan 22,5 kg op. Zorg altijd dat u assistentie hebt of gebruik een mechanische hefinrichting.**

1. Neem een stevige en evenwichtige positie in. Houd uw voeten uit elkaar voor een stabiele basis en wijs uw tenen naar buiten.
2. Span de buikspieren aan. Buikspieren ondersteunen uw wervelkolom wanneer u optilt, waardoor de kracht van de belasting wordt gecompenseerd.
3. Til met uw benen, niet met uw rug.
4. Houd de last dichtbij. Hoe dichter bij uw ruggengraat, hoe minder kracht het op uw rug uitoefent.
5. Houd uw rug recht, of u de last nu optilt of neerzet. Voeg het gewicht van uw lichaam niet toe aan de last. Vermijd het draaien van uw lichaam en rug.
6. Volg dezelfde technieken in omgekeerde volgorde om de last neer te zetten.

Nadat u aan de computer heeft gewerkt

Over deze taak

 **OPMERKING:** Uw computer kan beschadigd raken als u er losse schroeven in achterlaat.

Stappen

1. Breng alle schroeven opnieuw aan en zorg ervoor dat er geen losse schroeven in uw computer achterblijven.
2. Sluit alle externe apparaten, randapparaten of kabels die u eerder had losgekoppeld, weer aan voordat u aan uw computer werkt.
3. Plaats alle mediakaarten, schijven of andere onderdelen die u had verwijderd, weer terug voordat u aan uw computer werkt.
4. Sluit uw computer en alle aangesloten apparaten aan op het stopcontact.
5. Schakel de computer in.

BitLocker

 **WAARSCHUWING:** Als BitLocker niet wordt onderbroken voordat het BIOS wordt bijgewerkt, herkent het systeem de BitLocker-sleutel niet de volgende keer dat u het systeem opnieuw opstart. U wordt vervolgens gevraagd om de herstelsleutel in te voeren om verder te gaan en het systeem zal dit bij elke herstart vragen. Als de herstelsleutel niet bekend is, kan dit leiden tot gegevensverlies of een onnodige herinstallatie van het besturingssysteem. Lees het Knowledge-artikel [BIOS bijwerken op Dell systemen met BitLocker ingeschakeld](#) voor meer informatie over dit onderwerp.

De installatie van de volgende componenten activeert BitLocker:

- Harde schijf of SSD
- Systeemkaart

Onderdelen verwijderen en plaatsen

OPMERKING: De afbeeldingen in dit document kunnen verschillen van uw computer; dit is afhankelijk van de configuratie die u hebt besteld.

Aanbevolen hulpmiddelen

Bij de procedures in dit document heeft u mogelijk de volgende hulpmiddelen nodig:

- Kruiskopschroevendraaier nr. 0
- Kruiskopschroevendraaier nr. 1
- Torx #5 (T5)-schroevendraaier
- Plastic gereedschap




Lijst van schroeven

OPMERKING: Bij het verwijderen van de schroeven van een component is het raadzaam om het schroeftype en de hoeveelheid schroeven te noteren en deze dan in de schroefopbergdoos te plaatsen. Dit is om ervoor te zorgen dat het juiste aantal schroeven en juiste schroeftype wordt gebruikt wanneer het component wordt teruggeplaatst.

OPMERKING: Sommige computers hebben magnetische oppervlakken. Zorg ervoor dat de schroeven niet vast blijven zitten aan zo'n oppervlak wanneer u een onderdeel terugplaatst.

OPMERKING: De schroefkleur kan verschillen afhankelijk van de bestelde configuratie.

Tabel 1. Lijst van schroeven

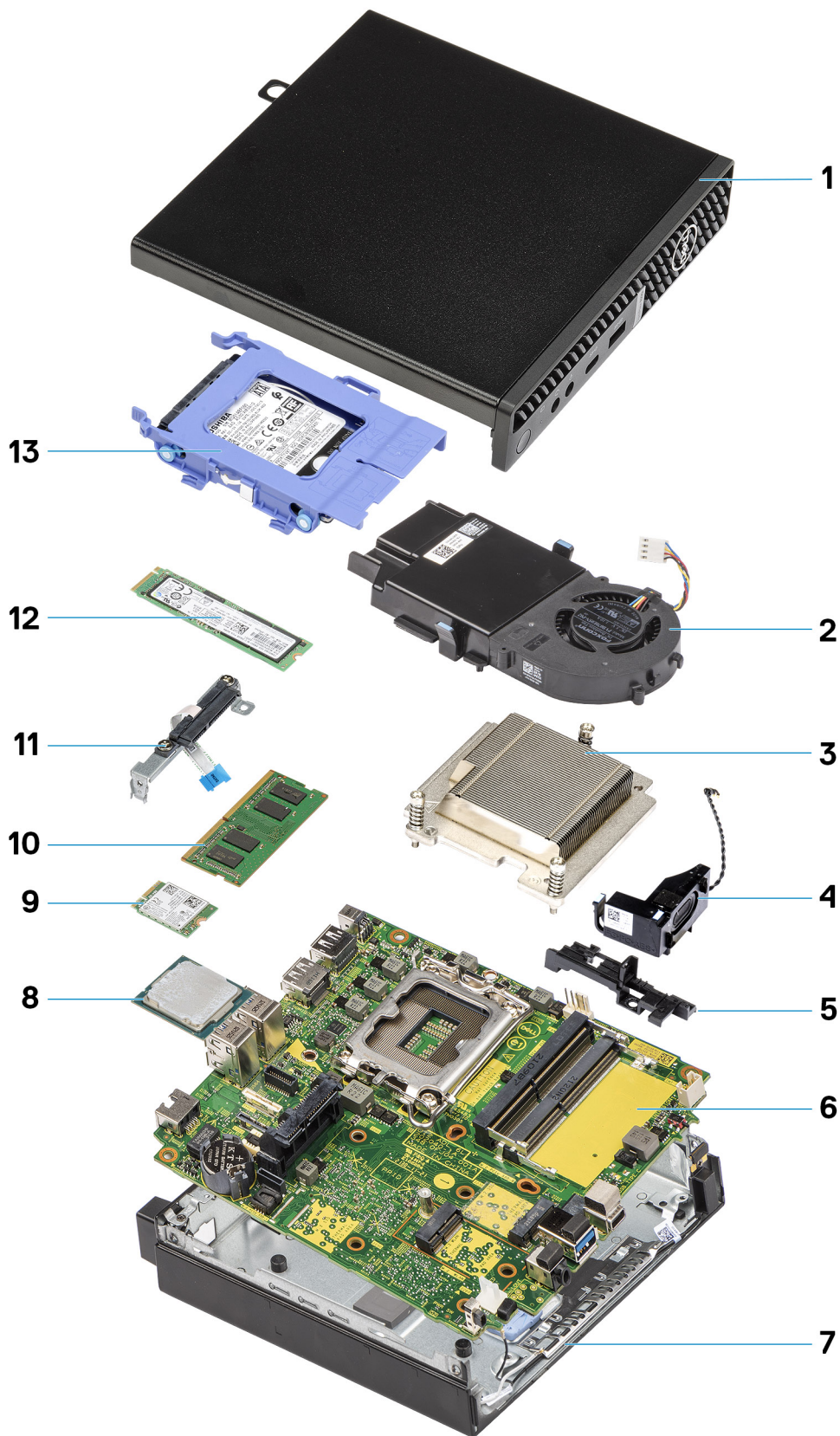
Component	Type schroef	Aantal	Afbeelding
Zijplaat	6x32 (vingerschroef)	1	
M.2 2230/2280 SSD	M2x3.5	1	
WLAN-kaartbeugel	M2x3.5	1	
Koelplaat	M3x25 (borgschroeven)	3	
Optionele I/O-module (Type C)	M2x3	2	
Optionele I/O-modules (HDMI/VGA/DP)	M2x3	2	
Optionele I/O-module (serieel)	M2x5	2	
Interne antenne	M3x3MM	1	
	Geborgde schroef (optioneel)	1	

Tabel 1. Lijst van schroeven (vervolg)

Component	Type schroef	Aantal	Afbeelding
Steunbeugel van luidspreker	M3x5	1	
Systeemkaart	M3x5	5	
	M3x4L	2	

Belangrijke componenten van OptiPlex 5000 Micro

De volgende afbeelding toont de belangrijkste componenten van OptiPlex 5000 Micro.



- 1. Zijplaat
- 3. Koelplaat
- 5. Luidsprekerhouder
- 7. Chassis

- 2. Ventilatoreenheid
- 4. Luidspreker
- 6. Systeemkaart
- 8. Processor

- 9. WLAN-kaart
- 11. Connector van harde schijf
- 13. Harde-schijfeenheid

- 10. Geheugenmodule
- 12. M.2 2280 SSD

OPMERKING: Dell geeft een lijst met componenten en hun onderdeelnummers voor de originele, gekochte systeemconfiguratie. Deze onderdelen zijn beschikbaar volgens garantiedekkingen die door de klant zijn aangeschaft. Neem contact op met uw Dell verkoopvertegenwoordiger voor aankoopties.

Zijpaneel

De zijplaat verwijderen

Vereisten

1. Volg de procedure in [Voordat u in de computer gaat werken](#).

OPMERKING: Zorg ervoor dat u de beveiligingskabel van de slot voor de beveiligingskabel verwijdert (indien van toepassing).

Over deze taak

De volgende afbeeldingen geven de locatie van de zijplaat aan en bieden een visuele weergave van de verwijderingsprocedure.



1x
6x32



2



Stappen

1. Draai de vingerschroef (6x32) los waarmee het zijpaneel aan het systeem wordt bevestigd.
2. Schuif het zijpaneel naar de voorzijde van het systeem en til het paneel omhoog om deze uit het systeem te verwijderen.

De zijplaat plaatsen

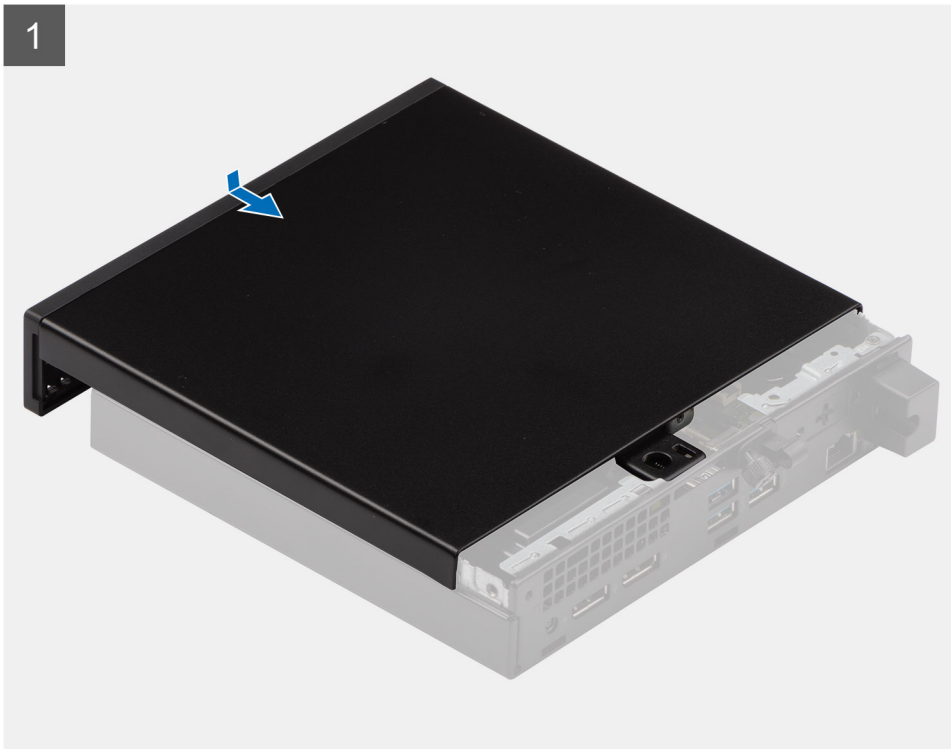
Vereisten

Als u een onderdeel vervangt, dient u het bestaande onderdeel te verwijderen alvorens de installatieprocedure uit te voeren.

Over deze taak

De volgende afbeelding geeft de locatie van de zijplaat aan en biedt een visuele weergave van de installatieprocedure.

1



1x
6x32

2



Stappen

1. Lijn het zijpaneel uit met de groeven op het chassis.
2. Schuif het zijpaneel naar de achterkant van het systeem en installeer deze.
3. Draai de vingerschroef (6x32) vast om het zijpaneel aan het systeem te bevestigen.

Vervolgstappen

1. Volg de procedure in [Nadat u in de computer hebt gewerkt](#).

Montagekader

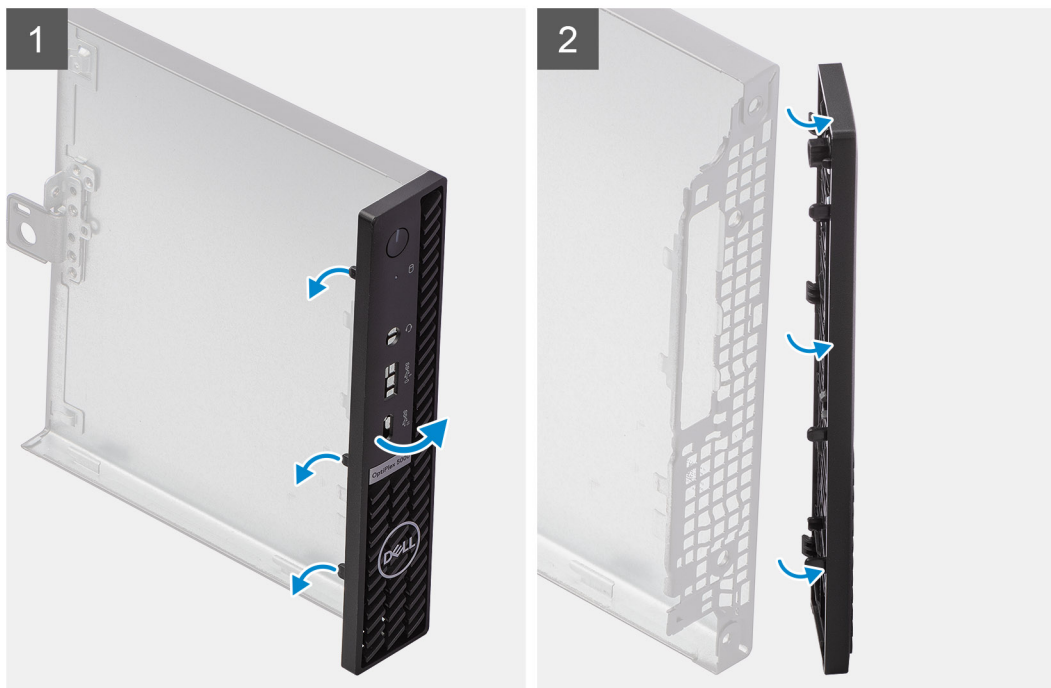
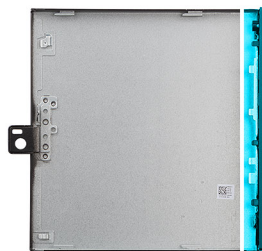
Het montagekader aan de voorkant verwijderen

Vereisten

1. Volg de procedure in [Voordat u in de computer gaat werken](#).
2. Verwijder de [zijplaat](#).

Over deze taak

De volgende afbeeldingen geven de locatie van het montagekader aan de voorkant weer en bieden een visuele weergave van de verwijderingsprocedure.



Stappen

1. Wrik de vergrendellipjes los om het montagekader los te maken van het systeem.

2. Verwijder het montagekader van het systeem.

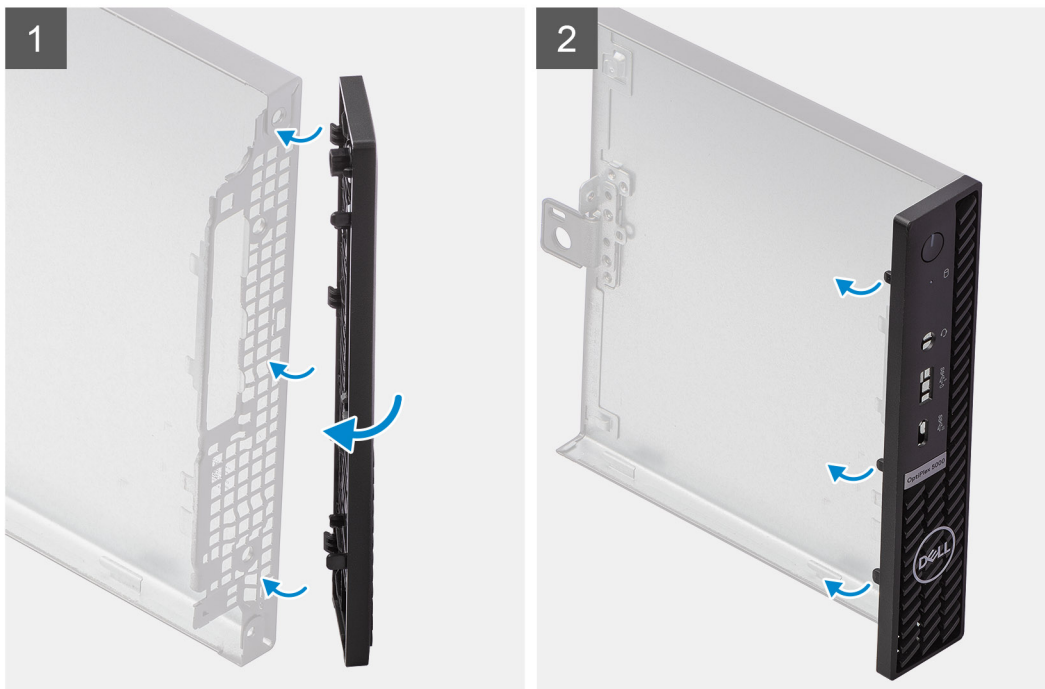
Het montagekader aan de voorkant plaatsen

Vereisten

Als u een onderdeel vervangt, dient u het bestaande onderdeel te verwijderen alvorens de installatieprocedure uit te voeren.

Over deze taak

De volgende afbeeldingen geven de locatie van het montagekader weer en bieden een visuele weergave van de installatieprocedure.




Stappen

1. Plaats het montagekader om de lipjes uit te lijnen met de slots op het chassis.
2. Druk op het montagekader totdat de vergrendellipjes vastklikken.

Vervolgstappen

1. Plaats de [zijplaat](#).
2. Volg de procedure in [Nadat u in de computer hebt gewerkt](#).

Harde-schijfeenheid

 **OPMERKING:** Dit gedeelte is van toepassing op configuratiesystemen van 35 W en 65 W.

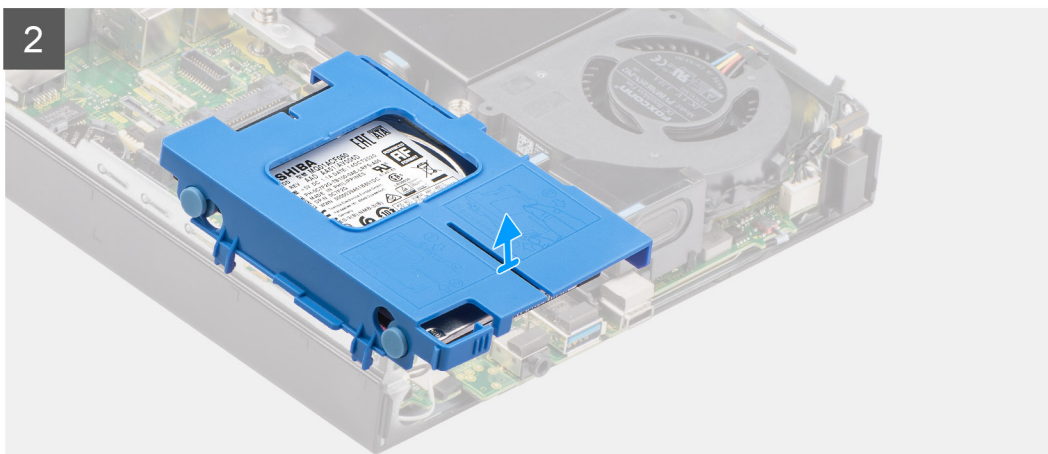
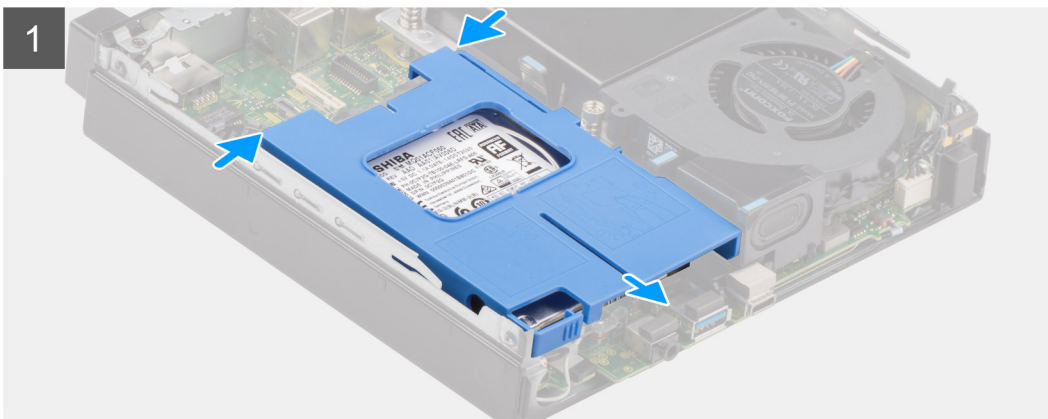
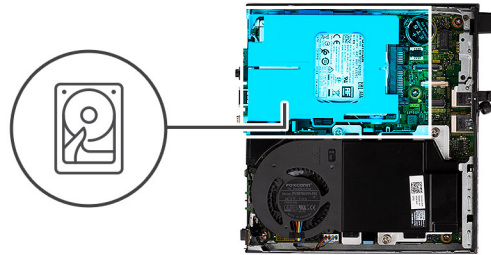
De harde-schijfeenheid verwijderen

Vereisten

1. Volg de procedure in [Voordat u in de computer gaat werken](#).
2. Verwijder de [zijplaat](#).

Over deze taak

De volgende afbeeldingen geven de locatie van de harde-schijfeenheid aan en bieden een visuele weergave van de verwijderingsprocedure.



Stappen

1. Druk op de ontgrendelingslipjes op de harde-schijfeenheid en schuif de harde-schijfeenheid naar de voorkant van het systeem om deze los te koppelen van de connector op de systeemkaart.
2. Til de harde-schijfeenheid uit het systeem.

OPMERKING: Let op de stand van de beugel van de harde schijf, zodat u weet hoe u deze correct moet terugplaatsen.

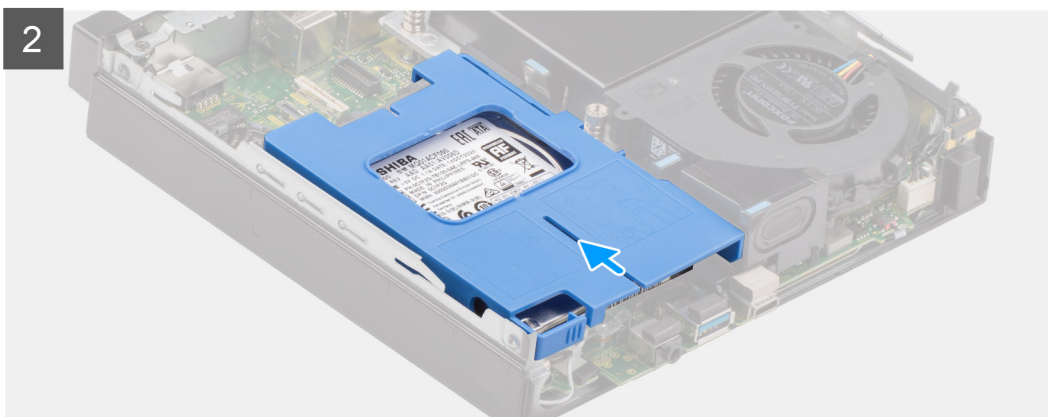
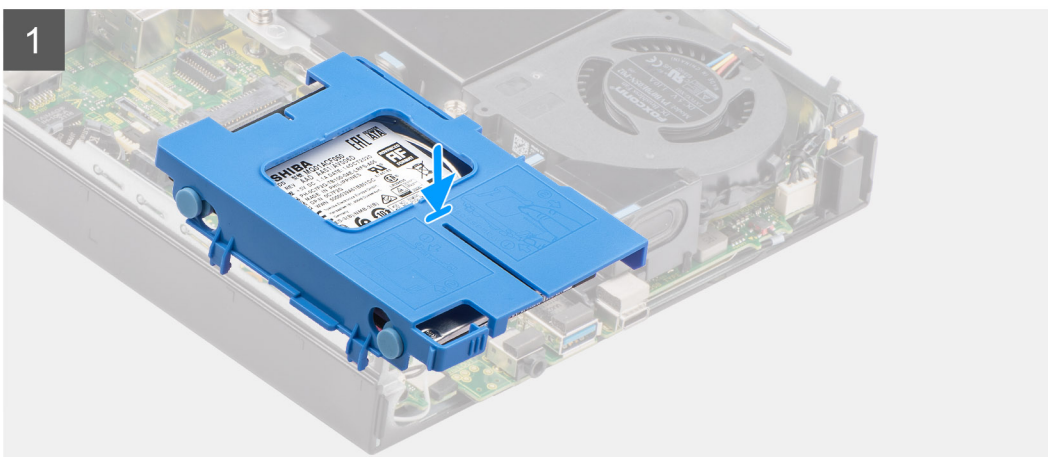
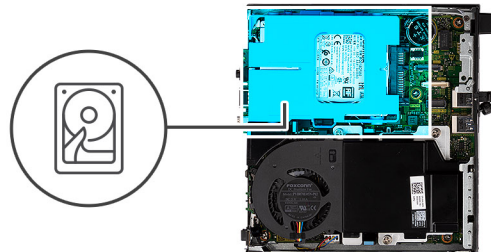
De harde schijf plaatsen

Vereisten

Als u een onderdeel vervangt, dient u het bestaande onderdeel te verwijderen alvorens de installatieprocedure uit te voeren.

Over deze taak

De volgende afbeelding geeft de locatie van de harde-schijfeenheid weer en biedt een visuele weergave van de installatieprocedure.



Stappen

1. Plaats de harde-schijfeenheid in de slot op het systeem.
2. Schuif de harde-schijfeenheid in de richting van de connector op de systeemkaart totdat de vergrendelingslipjes op hun plaats klikken.

Vervolgstappen

1. Plaats de zijplaat.
2. Volg de procedure in [Nadat u in de computer hebt gewerkt](#).

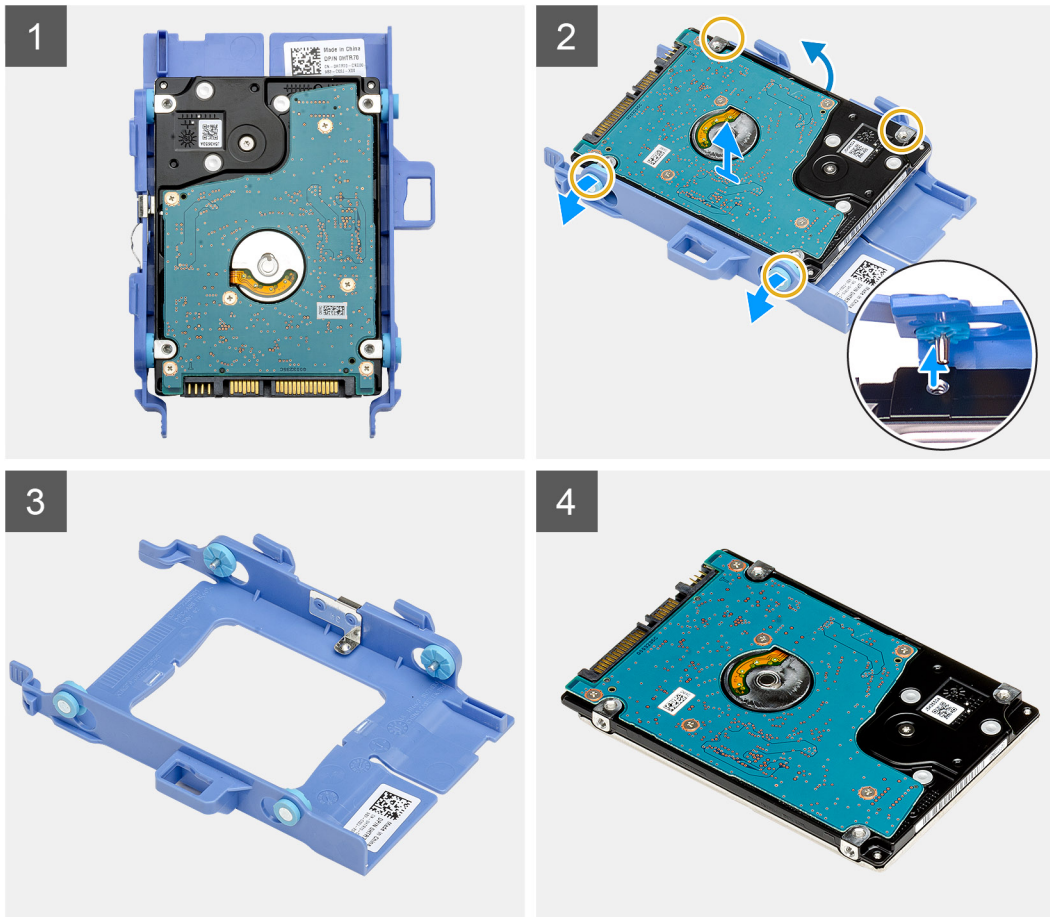
De beugel van de harde schijf verwijderen

Vereisten

1. Volg de procedure in [Voordat u in de computer gaat werken](#).
2. Verwijder de [zijplaat](#).
3. Verwijder de [harde-schijfeenheid](#)

Over deze taak

De volgende afbeeldingen geven de locatie van de beugel van de harde schijf aan en bieden een visuele weergave van de verwijderingsprocedure.



Stappen

1. Trek aan één zijde van de beugel van de harde schijf om de pinnen op de beugel los te maken uit de slots van de schijf.
2. Til de harde schijf van de beugel.

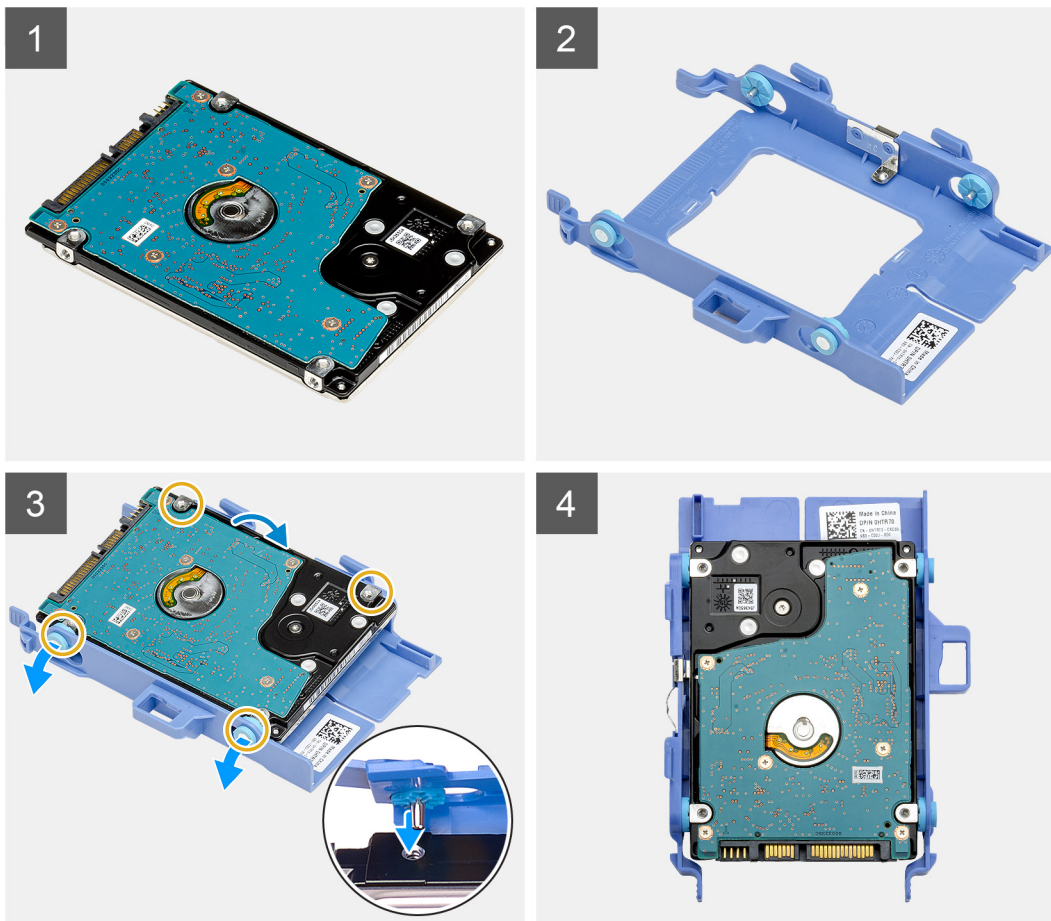
De beugel van de harde schijf plaatsen

Vereisten

Als u een onderdeel vervangt, dient u het bestaande onderdeel te verwijderen alvorens de installatieprocedure uit te voeren.

Over deze taak

De volgende afbeelding geeft de locatie van de beugel van de harde schijf weer en biedt een visuele weergave van de installatieprocedure.



Stappen

1. Plaats de harde schijf in de beugel.
2. Lijn de pinnen op de beugel van de harde schijf uit met de slots op de schijf.

OPMERKING: Let op de stand van de harde schijf, zodat u deze correct kunt terugplaatsen.

Vervolgstappen

1. Installeer de [harde-schijfeenheid](#).
2. Plaats de [zijplaat](#).
3. Volg de procedure in [Nadat u in de computer hebt gewerkt](#).

SSD

De M.2 2230 PCIe SSD verwijderen

Vereisten

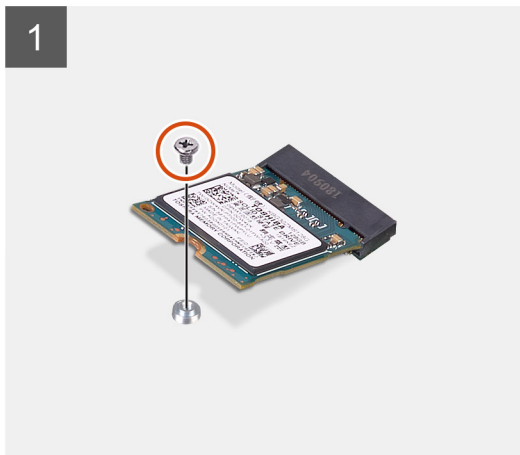
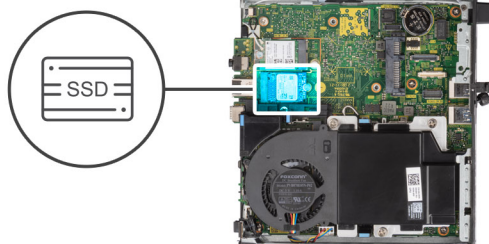
1. Volg de procedure in [Voordat u in de computer gaat werken](#).
2. Verwijder de [zijplaat](#).
3. Verwijder de [harde-schijfeenheid](#)

Over deze taak

De volgende afbeeldingen geven de locatie van de SSD aan en bieden een visuele weergave van de verwijderingsprocedure.



1x
M2x3.5



Stappen

1. Verwijder de schroef (M2x3.5) waarmee de SSD aan de systeemkaart wordt bevestigd.
2. Schuif en til de SSD uit de systeemkaart.

De M.2 2230 PCIe SSD installeren

Vereisten

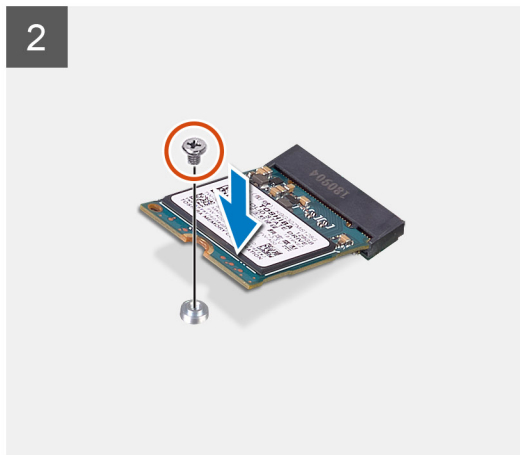
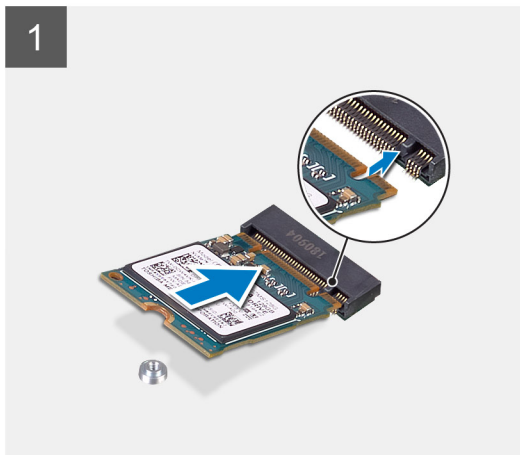
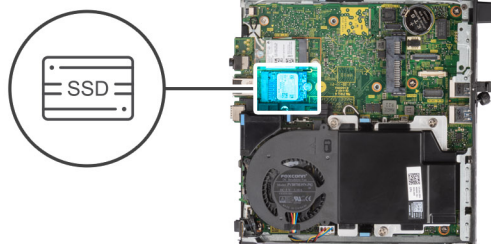
Als u een onderdeel vervangt, dient u het bestaande onderdeel te verwijderen alvorens de installatieprocedure uit te voeren.

Over deze taak

De volgende afbeelding geeft de locatie van de SSD aan en biedt een visuele weergave van de installatieprocedure.



1x
M2x3.5



Stappen

1. Lijn de uitsparing op de SSD uit met het lipje op de connector van de SSD op de systeemkaart.
2. Plaats de SSD onder een hoek van 45 graden in de connector van de SSD.
3. Plaats de schroef (M2x3.5) terug waarmee de M.2 2230 PCIe SSD aan de systeemkaart wordt bevestigd.

Vervolgstappen

1. Installeer de [harde-schijfeenheid](#).
2. Plaats de [zijplaat](#).
3. Volg de procedure in [Nadat u in de computer hebt gewerkt](#).

De M.2 2280 PCIe SSD verwijderen

Vereisten

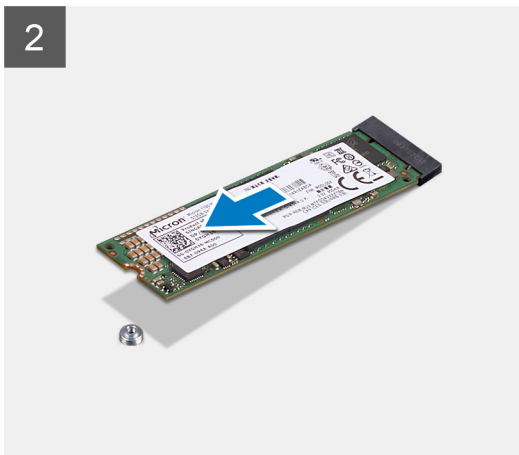
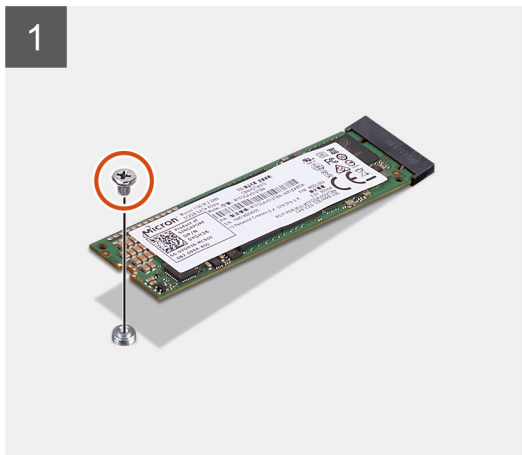
1. Volg de procedure in [Voordat u in de computer gaat werken](#).
2. Verwijder de [zijplaat](#).
3. Verwijder de [harde-schijfeenheid](#)

Over deze taak

De volgende afbeeldingen geven de locatie van de SSD aan en bieden een visuele weergave van de verwijderingsprocedure.



1x
M2x3.5



Stappen

1. Verwijder de schroef (M2x3.5) waarmee de SSD aan de systeemkaart wordt bevestigd.
2. Schuif en til de SSD uit de systeemkaart.

De M.2 2280 PCIe SSD plaatsen

Vereisten

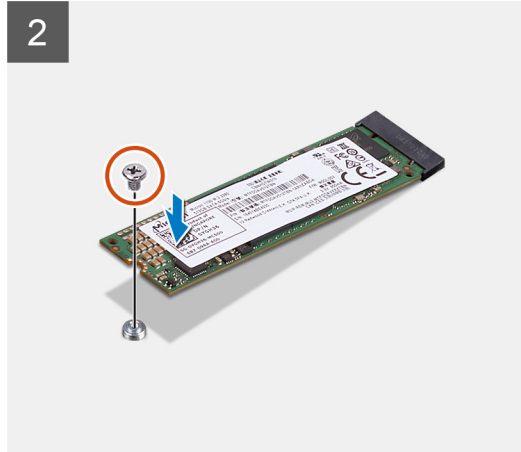
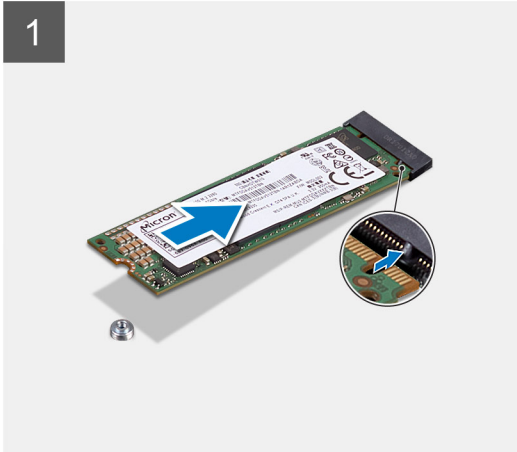
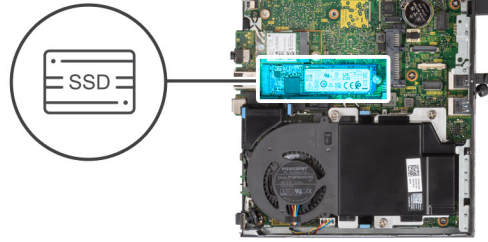
Als u een onderdeel vervangt, dient u het bestaande onderdeel te verwijderen alvorens de installatieprocedure uit te voeren.

Over deze taak

De volgende afbeelding geeft de locatie van de SSD aan en biedt een visuele weergave van de installatieprocedure.



1x
M2x3.5



Stappen

1. Lijn de uitsparing op de SSD uit met het lipje op de connector van de SSD op de systeemkaart.
2. Plaats de SSD onder een hoek van 45 graden in de connector van de SSD.
3. Plaats de schroef (M2x3.5) terug waarmee de M.2 2280 PCIe SSD aan de systeemkaart wordt bevestigd.

Vervolgstappen

1. Installeer de [harde-schijfeenheid](#).
2. Plaats de [zijplaat](#).
3. Volg de procedure in [Nadat u in de computer hebt gewerkt](#).

WLAN-kaart

De WLAN-kaart verwijderen

Vereisten

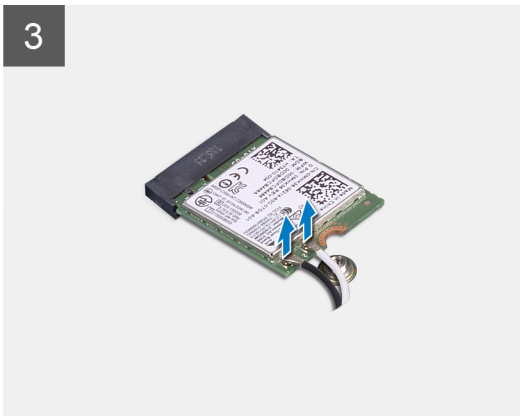
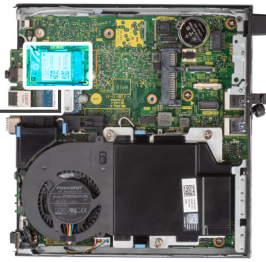
1. Volg de procedure in [Voordat u in de computer gaat werken](#).
2. Verwijder de [zijplaat](#).
3. Verwijder de [harde-schijfeenheid](#)

Over deze taak

De volgende afbeeldingen geven de locatie van de draadloze kaart aan en bieden een visuele weergave van de verwijderingsprocedure.



1x
M2x3.5



Stappen

1. Verwijder de schroef (M2x3.5) waarmee de WLAN-kaartbeugel aan de systeemkaart wordt bevestigd.
2. Schuif de WLAN-kaartbeugel weg van de WLAN-kaart en til deze op.
3. Ontkoppel de antennekabels van de WLAN-kaart.
4. Schuif en verwijder de WLAN-kaart uit de connector op de systeemkaart.

De WLAN-kaart plaatsen

Vereisten

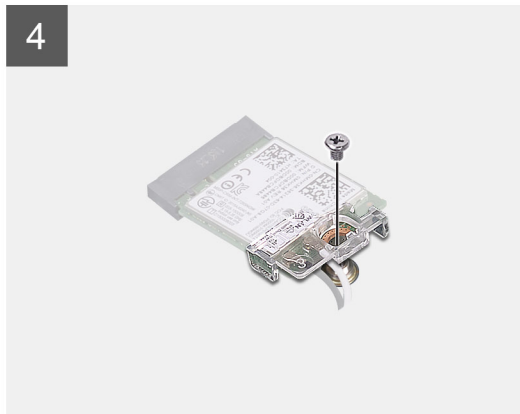
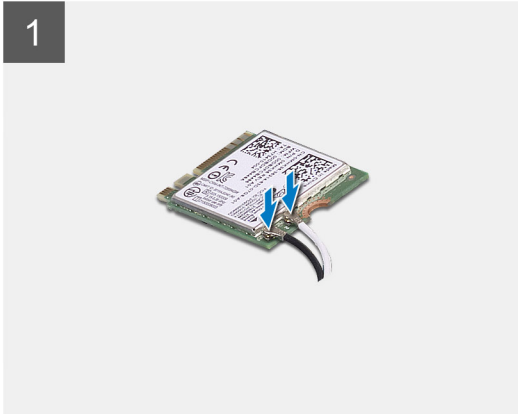
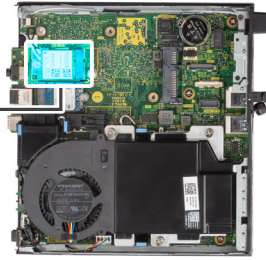
Als u een onderdeel vervangt, dient u het bestaande onderdeel te verwijderen alvorens de installatieprocedure uit te voeren.

Over deze taak

De volgende afbeelding geeft de locatie van de draadloze kaart aan en biedt een visuele weergave van de plaatsingsprocedure.



1x
M2x3.5



Stappen

1. Sluit de antennekabels aan op de WLAN-kaart.
In de volgende tabel ziet u het kleurschema van de antennekabel voor de WLAN-kaart van uw computer.

Tabel 2. Kleurschema antennekabels

Connectoren op de draadloze kaart	Kleur van de antennekabel
Hoofd (witte driehoek)	Wit
Hulp (zwarte driehoek)	Zwart

2. Plaats de WLAN-kaartbeugel om de antennekabels te bevestigen.
3. Lijn de uitsparing op de WLAN-kaart uit met het lipje op de slot van de WLAN kaart. Steek de WLAN-kaart in de connector op de systeemkaart.
4. Plaats de schroef (M2x3.5) terug waarmee de WLAN-kaartbeugel aan de WLAN-kaart wordt bevestigd.

Vervolgstappen

1. Installeer de [harde-schijfeenheid](#).
2. Plaats de [zijplaat](#).
3. Volg de procedure in [Nadat u in de computer hebt gewerkt](#).

Luidspreker

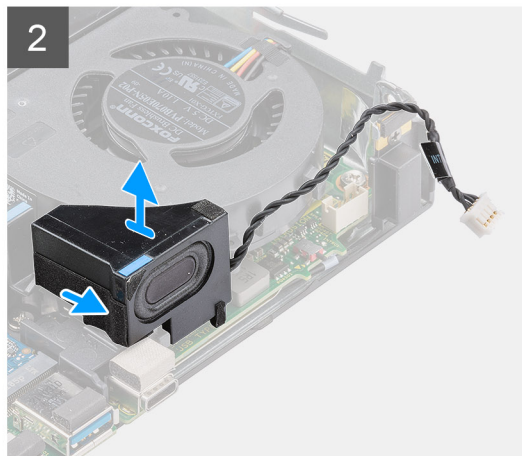
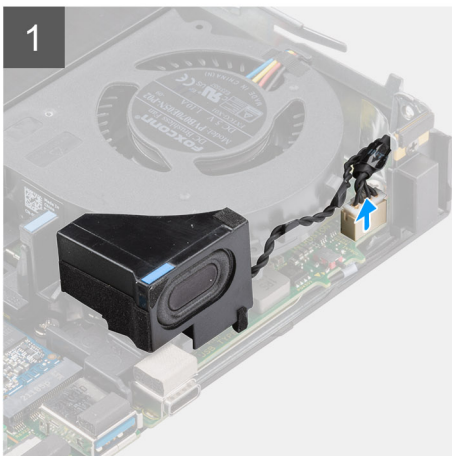
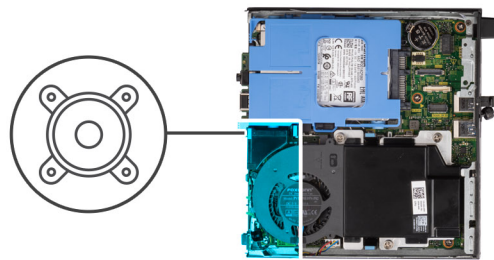
De luidspreker verwijderen

Vereisten

1. Volg de procedure in [Voordat u in de computer gaat werken](#).
2. Verwijder de zijplaat.

Over deze taak

De volgende afbeeldingen geven de locatie van de luidspreker aan en bieden een visuele weergave van de verwijderingsprocedure.



Stappen

1. Maak de luidsprekerkabel los van de systeemkaart.
2. Verwijder de luidsprekerkabel uit de routeringsgeleiders op de ventilatoreenheid.
3. Druk op het ontgrendelingslijpje en til de luidspreker samen met de kabel van de systeemkaart.

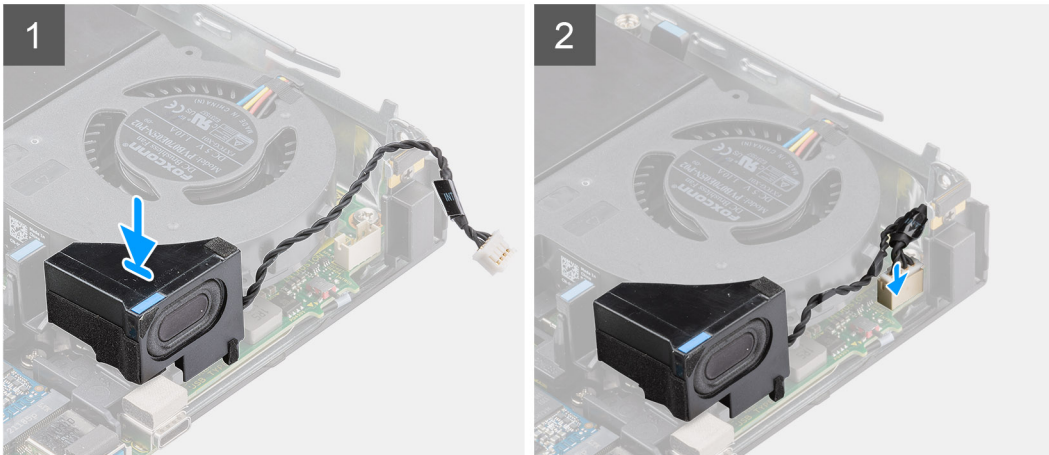
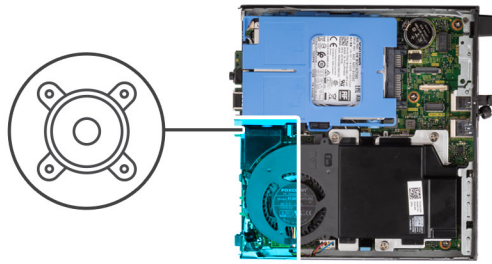
De luidspreker plaatsen

Vereisten

Als u een onderdeel vervangt, dient u het bestaande onderdeel te verwijderen alvorens de installatieprocedure uit te voeren.

Over deze taak

De volgende afbeelding geeft de locatie van de luidspreker aan en biedt een visuele weergave van de plaatsingsprocedure.



Stappen

1. Lijn de luidspreker uit en plaats deze in de slot en druk erop tot het ontgrendelingslipje vastklikt.
2. Leid de luidsprekerkabel door de routeringsgeleiders op de ventilatoreenheid.
3. Sluit de luidsprekerkabel aan op de systeemkaart.

Vervolgstappen

1. Plaats de zijplaat.
2. Volg de procedure in [Nadat u in de computer hebt gewerkt](#).

Ventilatoreenheid

De ventilatoreenheid verwijderen

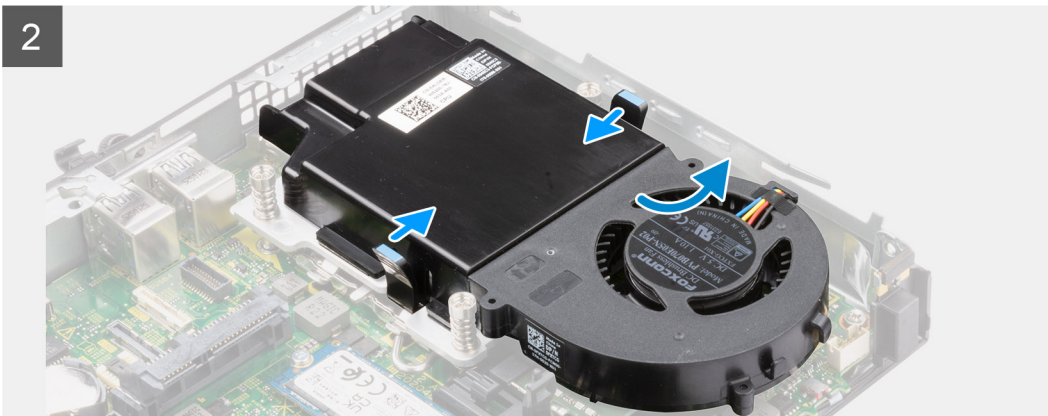
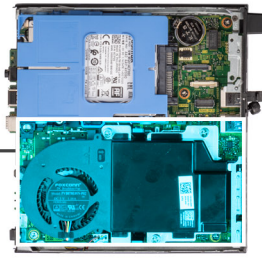
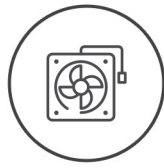
Vereisten

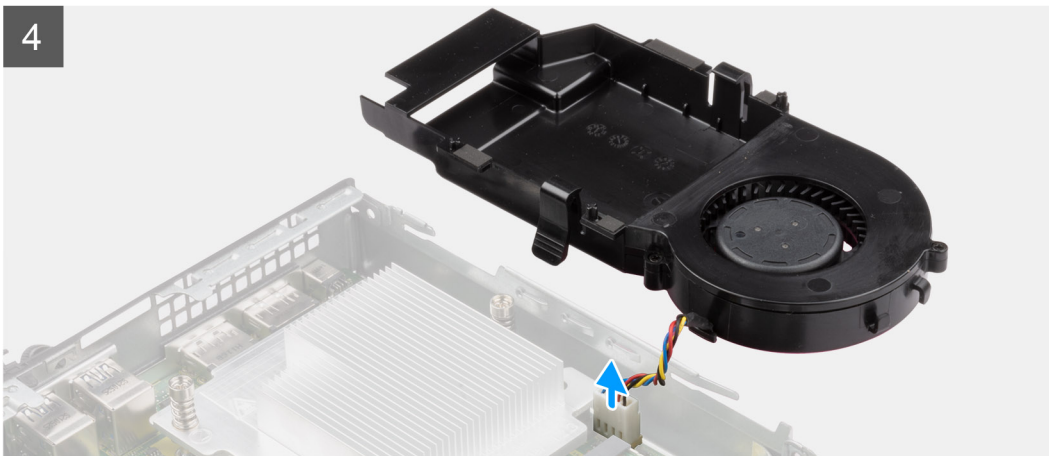
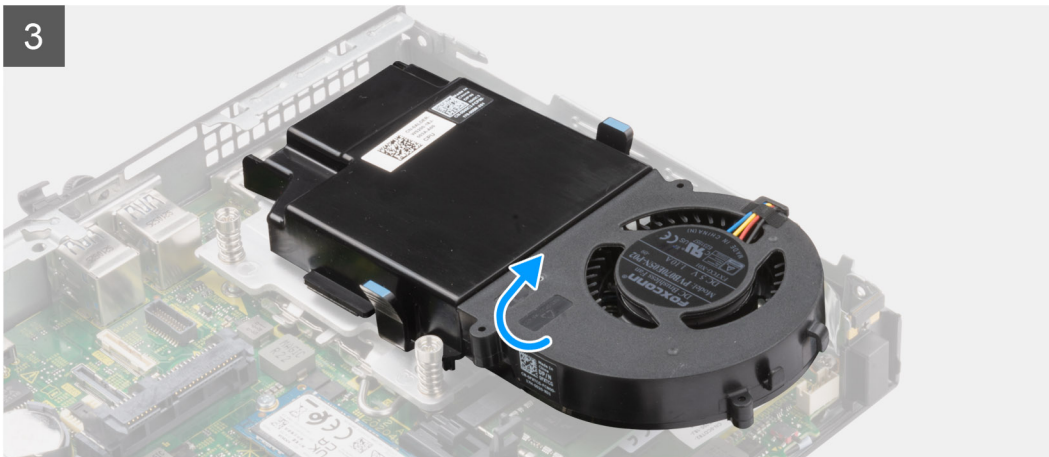
i **OPMERKING:** Op basis van de bestelde configuratie kunnen de afbeeldingen enigszins afwijken van het werkelijke systeem. De afbeeldingen zijn nog steeds van toepassing om de serviceprocedures correct over te brengen

1. Volg de procedure in [Voordat u in de computer gaat werken](#).
2. Verwijder de zijplaat.
3. Verwijder de luidspreker .

Over deze taak

De volgende afbeeldingen geven de locatie van de ventilatoreenheid aan en bieden een visuele weergave van de verwijderingsprocedure.





Stappen

1. Druk op de blauwe lipjes aan beide zijden van de ventilator en schuif de ventilator omhoog om deze uit het systeem te tillen.
2. Draai de ventilatoreenheid om.
3. Koppel de ventilatorkabel los van de connector op de systeemkaart. Til de ventilatoreenheid uit het systeem.

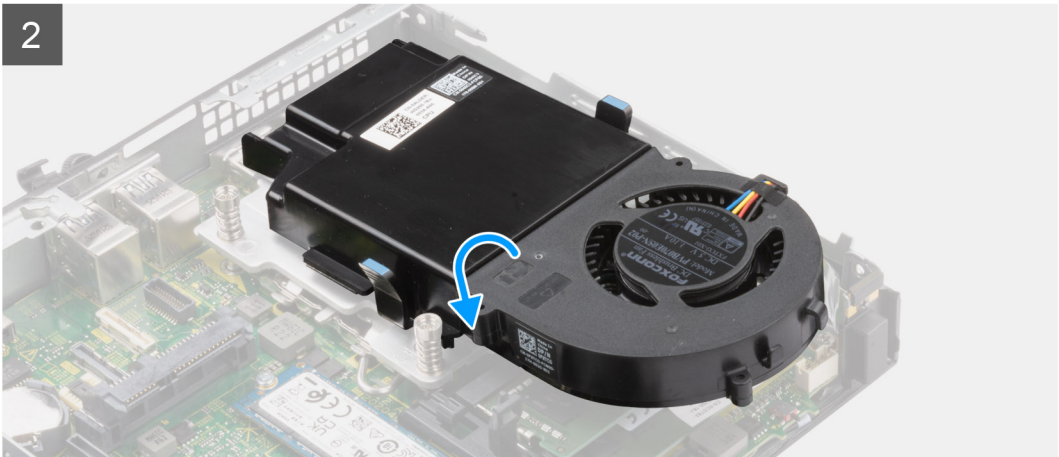
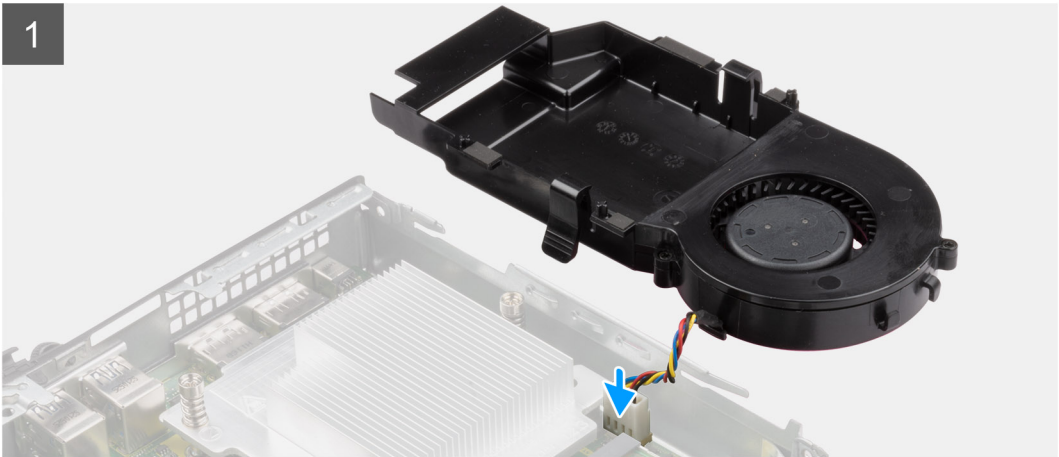
De ventilatoreenheid installeren

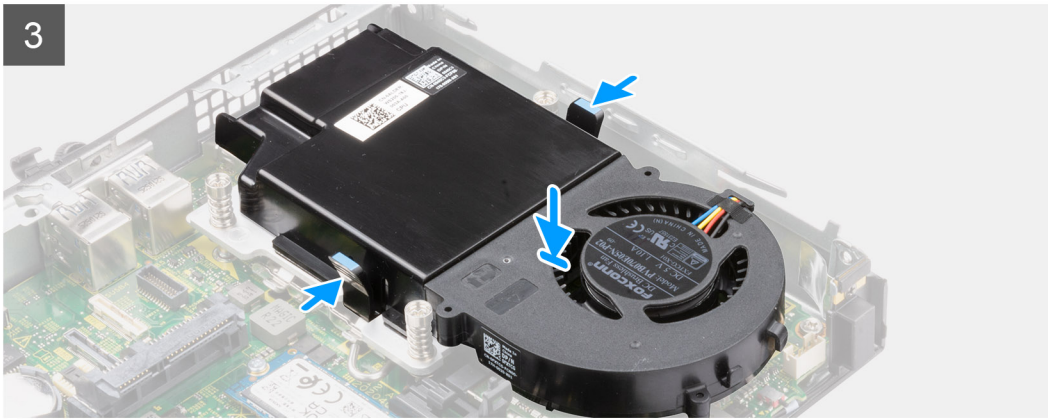
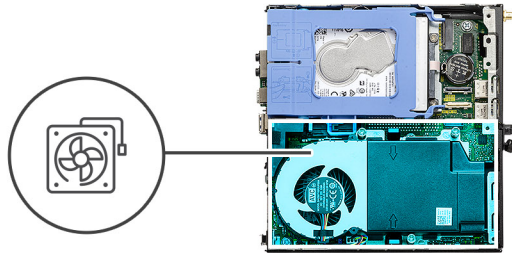
Vereisten

Als u een onderdeel vervangt, dient u het bestaande onderdeel te verwijderen alvorens de installatieprocedure uit te voeren.

Over deze taak

De volgende afbeeldingen geven de locatie van de ventilatoreenheid aan en bieden een visuele weergave van de verwijderingsprocedure.






Stappen

1. Sluit de kabel van de ventilator aan op de connector van de systeemkaart.
2. Draai de ventilatoreenheid om.
3. Druk op het vergrendelingslipje op de ventilatoreenheid en plaats deze op het systeem totdat de eenheid op zijn plaats vastklikt.

Vervolgstappen

1. Plaats de [luidspreker](#).
2. Plaats de [zijplaat](#).
3. Volg de procedure in [Nadat u in de computer hebt gewerkt](#).

Koelplaat

 **OPMERKING:** Dit gedeelte is van toepassing op configuratiesystemen van 35 W en 65 W.

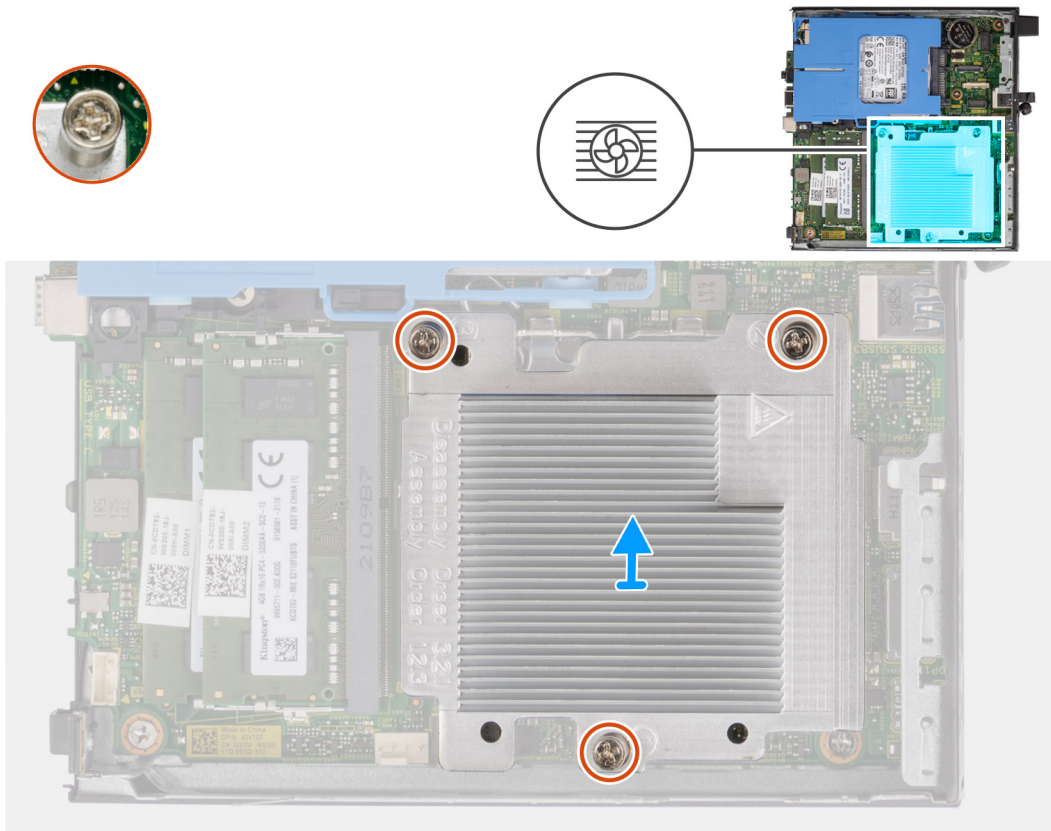
De koelplaat verwijderen

Vereisten

1. Volg de procedure in [Voordat u in de computer gaat werken](#).
2. Verwijder de [zijplaat](#).
3. Verwijder de [luidspreker](#).
4. Verwijder de [ventilatoreenheid](#).

Over deze taak

De volgende afbeeldingen geven de locatie van de koelplaat aan en bieden een visuele weergave van de verwijderingsprocedure.



Stappen

1. Maak de drie borgschroeven los waarmee de koelplaat aan het systeem wordt bevestigd.

OPMERKING: Maak de schroeven in de juiste volgorde (1,2,3) los zoals afgedrukt op de koelplaat.

2. Til de warmteafleider weg van de systeemkaart.

De koelplaat plaatsen

Vereisten

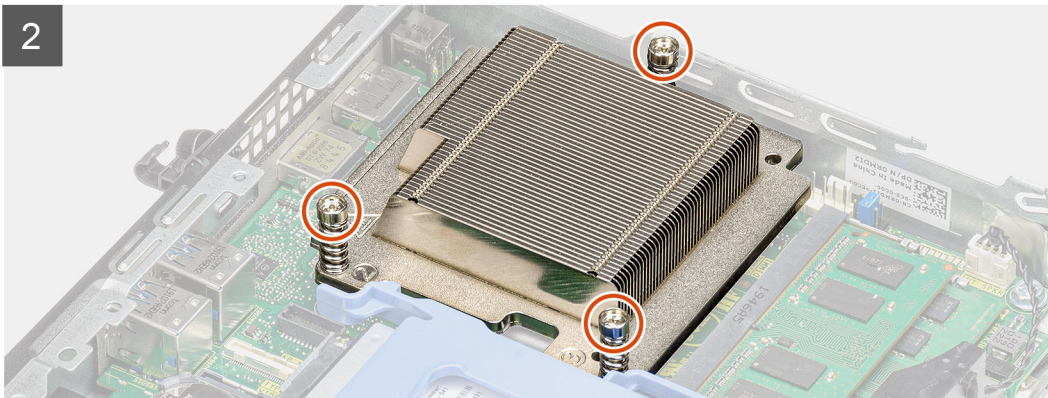
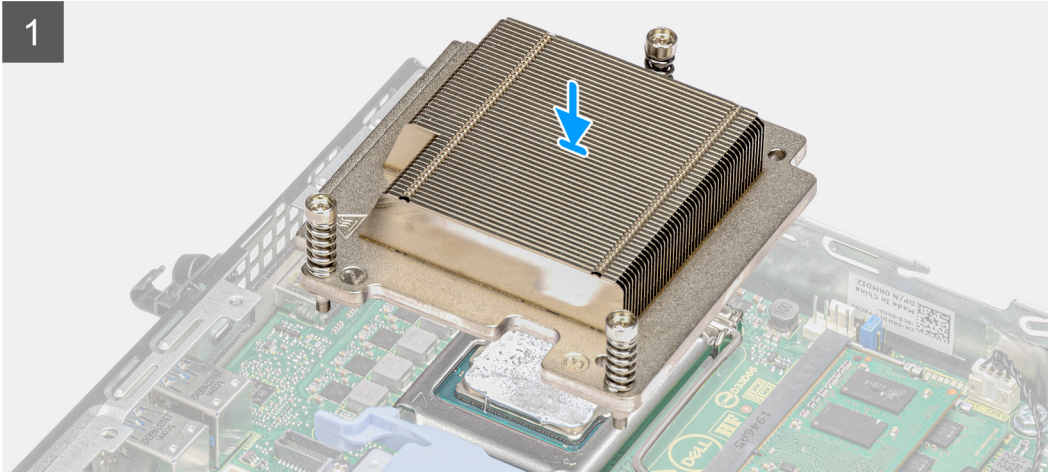
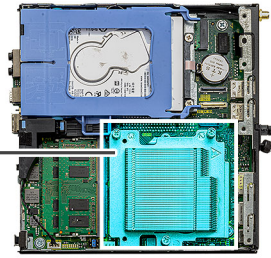
Als u een onderdeel vervangt, dient u het bestaande onderdeel te verwijderen alvorens de installatieprocedure uit te voeren.

Over deze taak

De volgende afbeelding geeft de locatie van de koelplaat aan en biedt een visuele weergave van de installatieprocedure.



3x



Stappen

1. Lijn de schroeven van de koelplaat uit met de houders op de systeemkaart en plaats de koelplaat op de processor.
2. Draai de borgschroeven vast waarmee de koelplaat op de systeemkaart wordt bevestigd.

OPMERKING: Draai de schroeven in de juiste volgorde (1,2,3) vast, zoals afgedrukt op de koelplaat.

Vervolgstappen

1. Installeer de [ventilatoreenheid](#).
2. Plaats de [luidspreker](#).
3. Plaats de [zijplaat](#).
4. Volg de procedure in [Nadat u in de computer hebt gewerkt](#).

Knoopbatterij

De knoopcelbatterij verwijderen

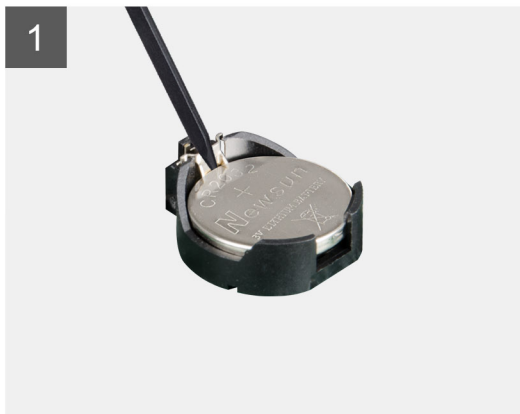
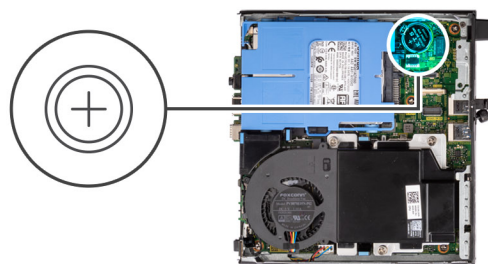
Vereisten

1. Volg de procedure in [Voordat u in de computer gaat werken](#).
2. Verwijder de [zijplaat](#).

OPMERKING: Wanneer u de knoopcelbatterij verwijdert, worden de instellingen van het BIOS-setupprogramma hersteld. Het is aan te raden de instellingen van het BIOS-setupprogramma te noteren voordat u de knoopcelbatterij verwijdert.

Over deze taak

De volgende afbeeldingen geven de locatie van de knoopcelbatterij aan en bieden een visuele weergave van de verwijderingsprocedure.



Stappen

1. Wrik met een plastic pennetje de knoopcelbatterij uit de batterijsocket op de systeemkaart.
2. Verwijder de knoopcelbatterij uit het systeem.

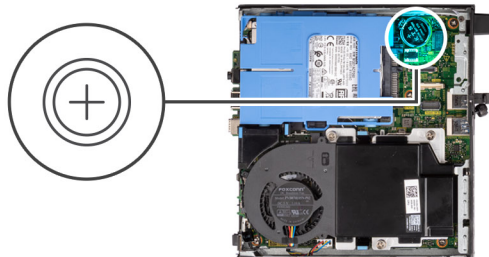
De knoopcelbatterij plaatsen

Vereisten

Als u een onderdeel vervangt, dient u het bestaande onderdeel te verwijderen alvorens de installatieprocedure uit te voeren.

Over deze taak

De volgende afbeelding geeft de locatie van de knoopcelbatterij aan en biedt een visuele weergave van de plaatsingsprocedure.



Stappen

1. Plaats de knoopcelbatterij met de pluskant naar boven gericht en schuif de knoopcelbatterij onder de klemmen aan de positieve kant van de connector.
2. Duw de batterij in de connector totdat de batterij vastklikt.

Vervolgstappen

1. Plaats de [zijplaat](#).
2. Volg de procedure in [Nadat u in de computer hebt gewerkt](#).

Geheugenmodules

De geheugenmodules verwijderen

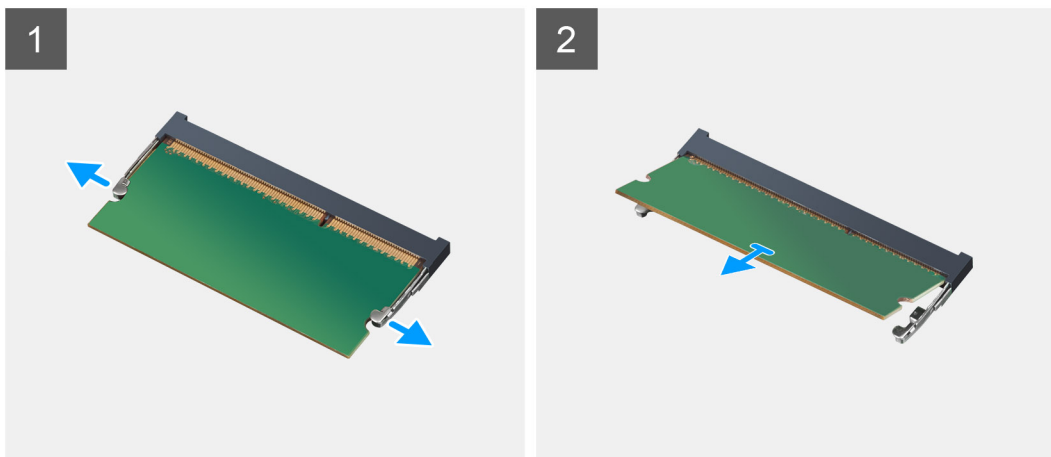
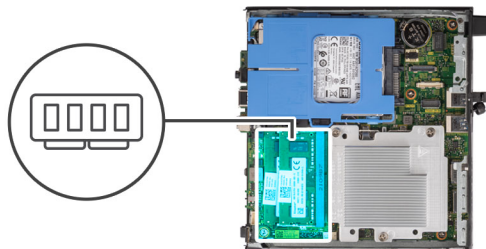
Vereisten

1. Volg de procedure in [Voordat u in de computer gaat werken](#).
2. Verwijder de [zijplaat](#).
3. Verwijder de [luidspreker](#).
4. Verwijder de [ventilatoreenheid](#).

Over deze taak

De volgende afbeeldingen geven de locatie van de geheugenmodules aan en bieden een visuele weergave van de verwijderingsprocedure.

WAARSCHUWING: Om schade aan de geheugenmodule te voorkomen, houdt u de geheugenmodule vast bij de randen. Raak de componenten van de geheugenmodule niet aan.



Stappen

1. Trek de bevestigingsklemmen weg van de geheugenmodule totdat het geheugen losklikt.
2. Verwijder de geheugenmodule uit de slot.

WAARSCHUWING: Om schade aan de geheugenmodule te voorkomen, houdt u de geheugenmodule vast bij de randen. Raak de componenten van de geheugenmodule niet aan.

OPMERKING: Herhaal de stappen 1 en 2 om eventuele andere in uw computer geïnstalleerde geheugenmodules te verwijderen.

OPMERKING: Let op de sleuf en de richting van de geheugenmodule om deze in de juiste sleuf terug te plaatsen.

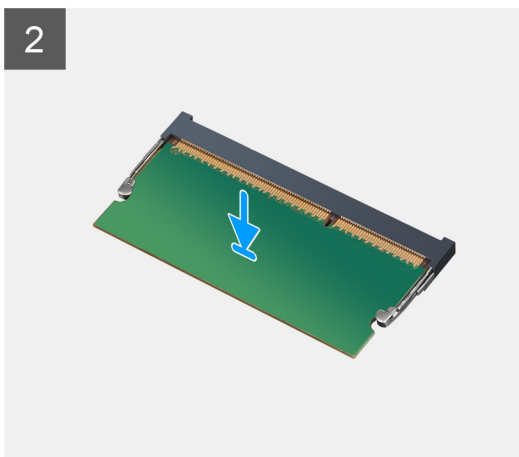
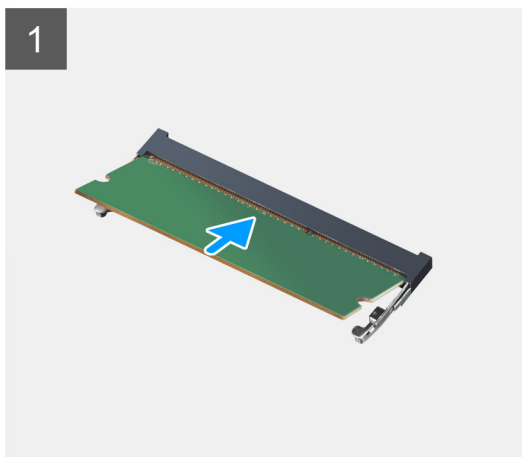
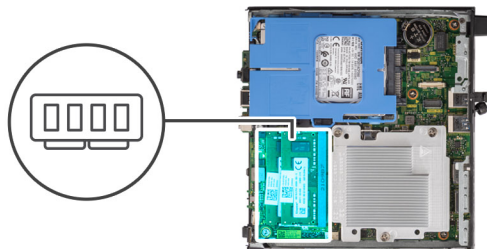
De geheugenmodules plaatsen

Vereisten

Als u een onderdeel vervangt, dient u het bestaande onderdeel te verwijderen alvorens de installatieprocedure uit te voeren.

Over deze taak

De volgende afbeelding geeft de locatie van de geheugenmodules aan en biedt een visuele weergave van de installatieprocedure.



Stappen

1. Lijn de uitsparing in de geheugenmodule uit met het lipje op de slot van de geheugenmodule.
2. Schuif de geheugenmodule stevig onder een hoek in de slot en druk de geheugenmodule naar beneden totdat deze vastklikt.

OPMERKING: Als u geen klik hoort, verwijdert u de geheugenmodule en installeert u deze nogmaals.

OPMERKING: Herhaal stap 1 tot en met 2 wanneer u meer dan één geheugenmodule in uw computer installeert.

WAARSCHUWING: Om schade aan de geheugenmodule te voorkomen, houdt u de geheugenmodule vast bij de randen. Raak de componenten van de geheugenmodule niet aan.

Vervolgstappen

1. Installeer de [ventilatoreenheid](#).
2. Plaats de [luidspreker](#).
3. Plaats de [zijplaat](#).
4. Volg de procedure in [Nadat u in de computer hebt gewerkt](#).

Optionele I/O-modules (Type C/HDMI/VGA/DP/serieel)

Optionele I/O-modules verwijderen (type C/HDMI/VGA/DP/serieel)

Vereisten

1. Volg de procedure in [Voordat u in de computer gaat werken](#).
2. Verwijder de [zijplaat](#).

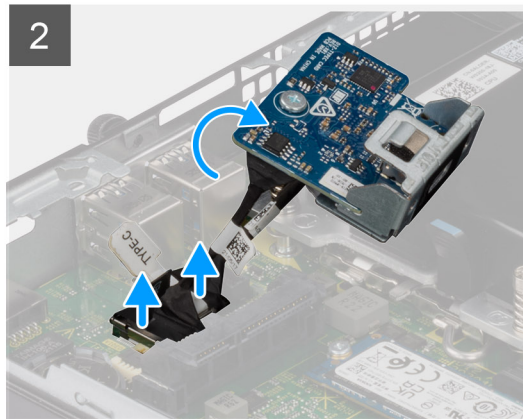
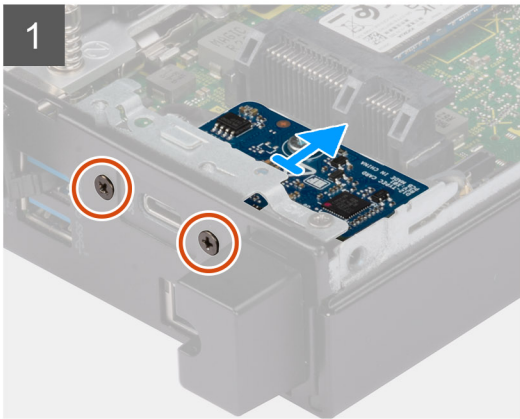
Over deze taak

De volgende afbeeldingen geven de locatie van de optionele I/O-modules aan en bieden een visuele weergave van de verwijderingsprocedure.

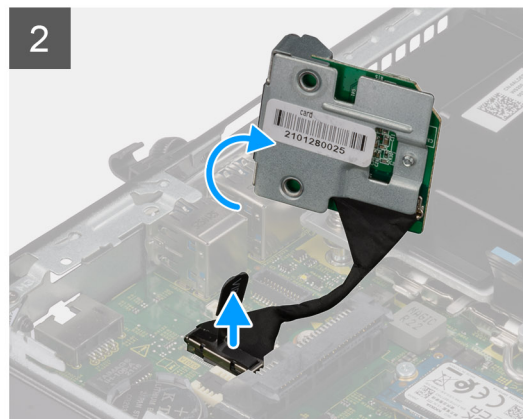
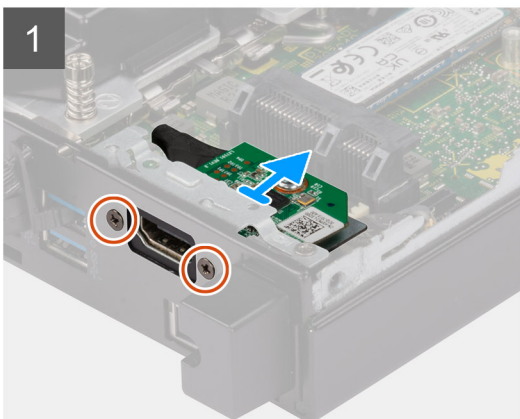
OPMERKING: Dit is een voorbeeld van de procedure en verwijderingsstappen zijn van toepassing op optionele I/O-modules (type C/HDMI/VGA/DP/serieel).



2x
M2x3

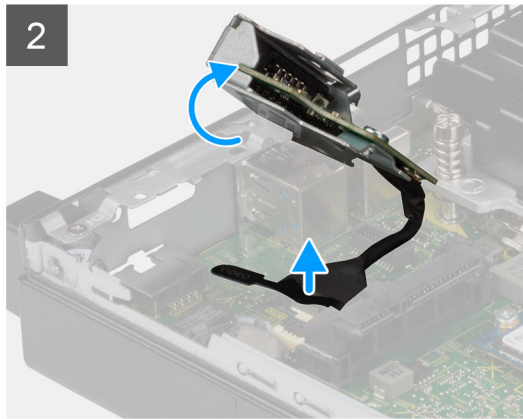
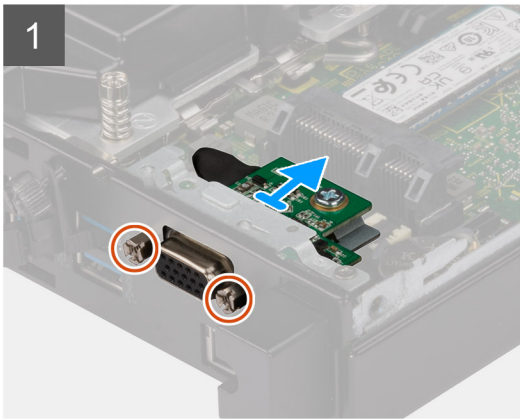


2x
M2x3





2x
M2x5



Stappen

1. Verwijder de twee schroeven (M3x3) waarmee de optionele I/O-modules of twee (M2x5) kruislingse schroeven zijn bevestigd waarmee de seriële module aan het computerchassis is bevestigd.
2. Koppel de kabel van de I/O-module los van de connector op de systeemkaart.
3. Verwijder de I/O-module uit de computer.

Optionele I/O-modules installeren (type C/HDMI/VGA/DP/serieel)

Vereisten

Als u een onderdeel vervangt, dient u het bestaande onderdeel te verwijderen alvorens de installatieprocedure uit te voeren.

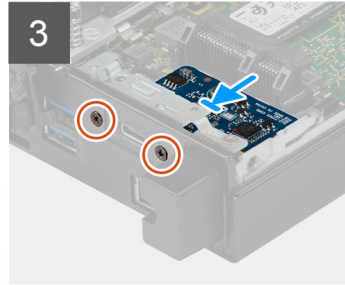
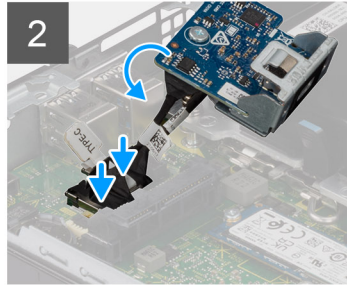
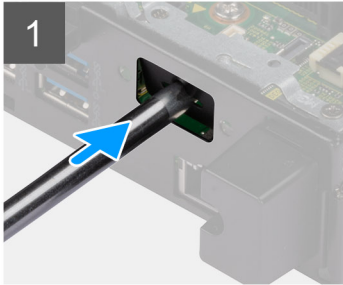
Over deze taak

De volgende afbeeldingen geven de locatie van de systeemkaart aan en bieden een visuele weergave van de installatieprocedure.

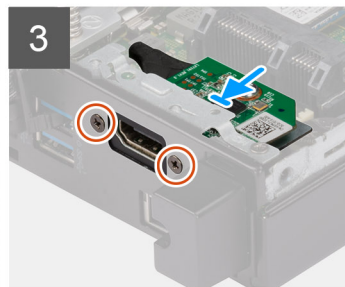
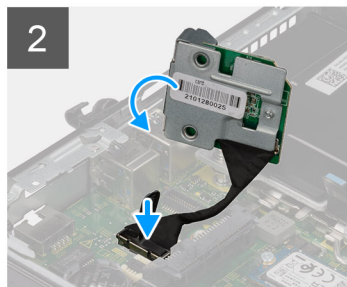
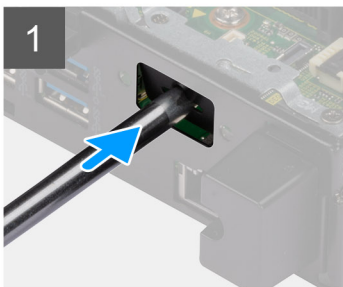
OPMERKING: Dit is een voorbeeld van de procedure en installatiestappen zijn van toepassing op optionele I/O-modules (type C/HDMI/VGA/DP/serieel).



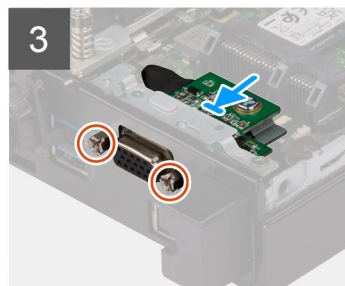
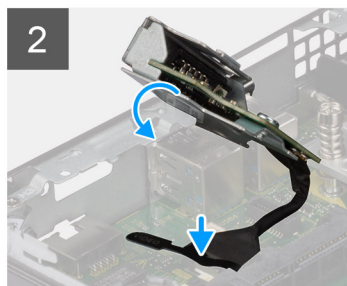
2x
M3x3



2x
M2x3




2x
M2x5



Stappen

1. Steek een platte schroevendraaier in het gat van de metalen dummybeugel om deze te verwijderen. Druk op de beugel om deze los te maken en til de beugel vervolgens van het systeem.

 **OPMERKING:** Deze stap is van toepassing als u het systeem upgradet zonder uitbreidingspoort.

2. Plaats de optionele I/O-module in de slot aan de binnenkant van uw computer.
3. Sluit de I/O-kabel aan op de connector op de systeemkaart.
4. Plaats de twee schroeven (M3x3) terug waarmee de optionele I/O-modules of twee (M2x5) kruislingse schroeven worden bevestigd waarmee de seriële module aan het computerchassis wordt bevestigd.

Vervolgstappen

1. Plaats de [zijplaat](#).
2. Volg de procedure in [Nadat u in de computer hebt gewerkt](#).

Processor

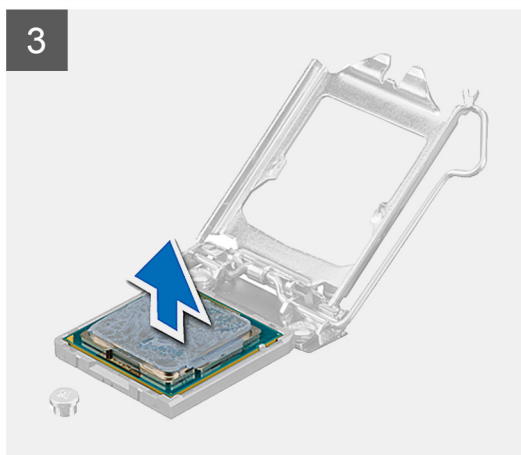
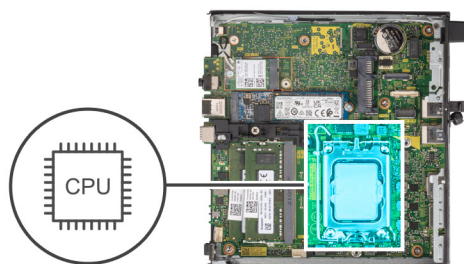
De processor verwijderen

Vereisten

1. Volg de procedure in [Voordat u in de computer gaat werken](#).
2. Verwijder de [zijplaat](#).
3. Verwijder de [luidspreker](#).
4. Verwijder de [ventilatoreenheid](#).
5. Verwijder de [koelplaat](#).

Over deze taak

De volgende afbeeldingen geven de locatie van de processor aan en bieden een visuele weergave van de verwijderingsprocedure.



Stappen

1. Druk de ontgrendelingshendel naar beneden en duw deze weg van de processor om deze los te maken van het vergrendelingslipje.
2. Til de hendel omhoog de processorkap op te tillen.

WAARSCHUWING: Wanneer u de processor verwijdert, mag u geen pinnen binnen de processorsocket aanraken, en mogen er geen objecten op de pinnen in de socket vallen.

3. Til de processor voorzichtig uit de processorsocket.

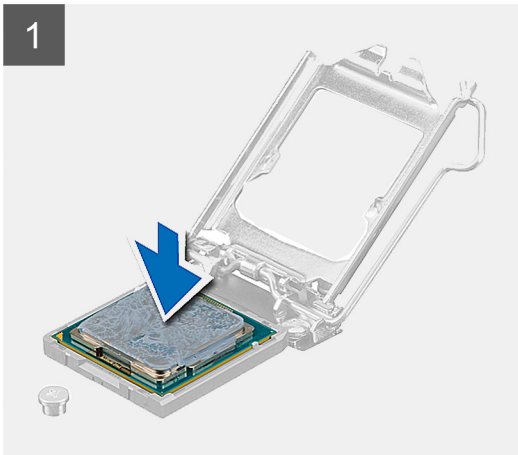
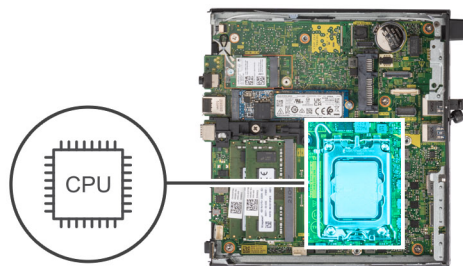
De processor plaatsen

Vereisten

Als u een onderdeel vervangt, dient u het bestaande onderdeel te verwijderen alvorens de installatieprocedure uit te voeren.

Over deze taak

De volgende afbeelding geeft de locatie van de processor aan en biedt een visuele weergave van de installatieprocedure.



Stappen

1. Lijn de pin-1-hoek van de processor uit met de pin-1-hoek van de processorsocket en plaats de processor vervolgens in de processorsocket.

OPMERKING: De pin-1-hoek van de processor heeft een driehoek die overeenstemt met de driehoek op de pin-1-hoek van de processorsocket. Als de processor op juiste wijze is geplaatst, bevinden alle vier de hoeken zich op dezelfde hoogte. Als één of meer hoeken van de processor hoger is dan de andere hoeken, dan is de processor niet op juiste wijze geïnstalleerd.

2. Wanneer de processor goed op zijn plek zit, sluit u de processorsocket.
3. Druk en duw de ontgrendelingshendel naar onder het vergrendelingslipje omlaag om deze te vergrendelen.

Vervolgstappen

1. Installeer de [koelplaat](#).
2. Installeer de [ventilatoreenheid](#).
3. Plaats de [luidspreker](#).
4. Plaats de [zijplaat](#).
5. Volg de procedure in [Nadat u in de computer hebt gewerkt](#).

Interne antenne

De interne antenne verwijderen (locatie 1)

Vereisten

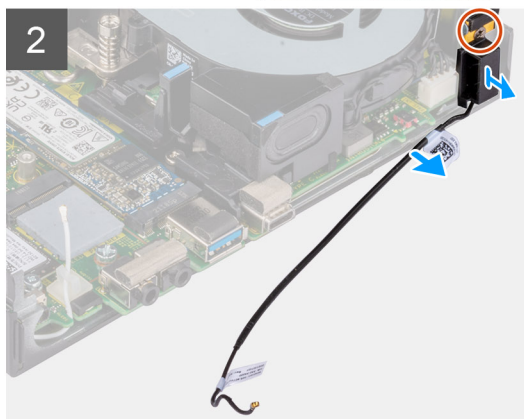
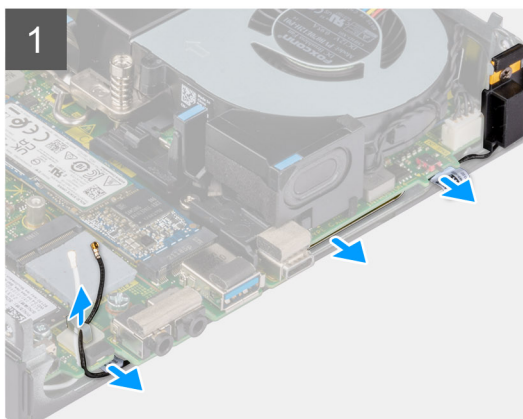
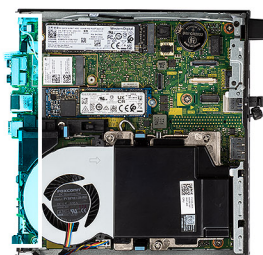
1. Volg de procedure in [Voordat u in de computer gaat werken](#).
2. Verwijder de [zijplaat](#).
3. Verwijder de [WLAN-kaart](#).

Over deze taak

De volgende afbeeldingen geven de locatie van de interne antenne aan en bieden een visuele weergave van de verwijderingsprocedure.



1x
M2x3



Stappen

1. Verwijder de zwarte antennekabel uit de routinggeleiders onder de EMI-afscherming.
2. Verwijder de schroef (M3x3MM) waarmee de interne antenne-eenheid op het chassis wordt bevestigd.
3. Til de interne antenne-eenheid weg van het chassis.

De interne antenne installeren (locatie 1)

Vereisten

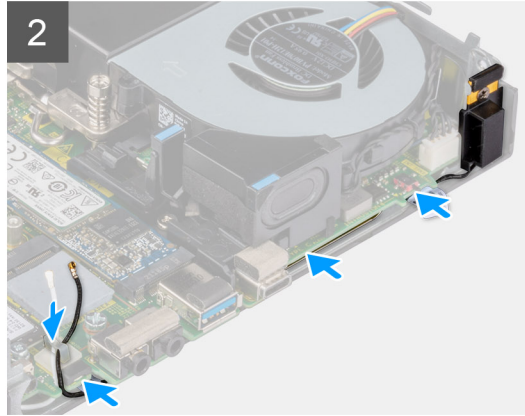
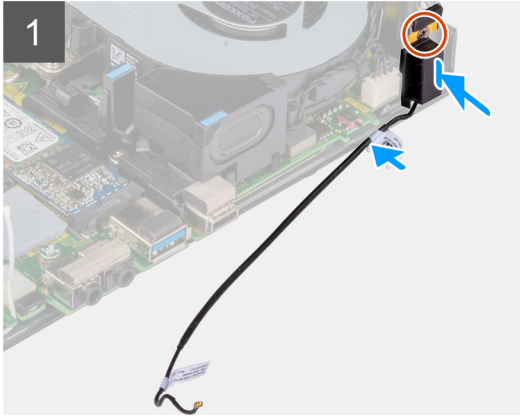
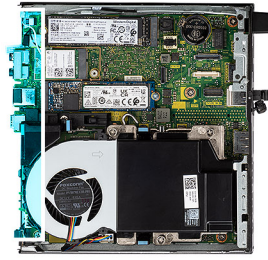
Als u een onderdeel vervangt, dient u het bestaande onderdeel te verwijderen alvorens de installatieprocedure uit te voeren.

Over deze taak

De volgende afbeeldingen geven de locatie van de interne antenne aan en bieden een visuele weergave van de verwijderingsprocedure.



1x
M2x3



Stappen

1. Verwijder de tape van de interne antenne-eenheid.
2. Verwijder de tape van het chassis.
3. Lijn de interne antenne-eenheid uit met het chassis.
4. Plaats de schroef (M3x3MM) terug waarmee de interne antenne-eenheid op het chassis wordt bevestigd.
5. Leid de antennekabel (zwart) onder de EMI-afscherming met een hulpmiddel.

Vervolgstappen

1. Installeer de [WLAN-kaart](#).
2. Plaats de [zijplaat](#).
3. Volg de procedure in [Nadat u in de computer hebt gewerkt](#).

De interne antenne verwijderen (locatie 3)

Vereisten

1. Volg de procedure in [Voordat u in de computer gaat werken](#).
2. Verwijder de [zijplaat](#).
3. Verwijder de [WLAN-kaart](#).

Over deze taak

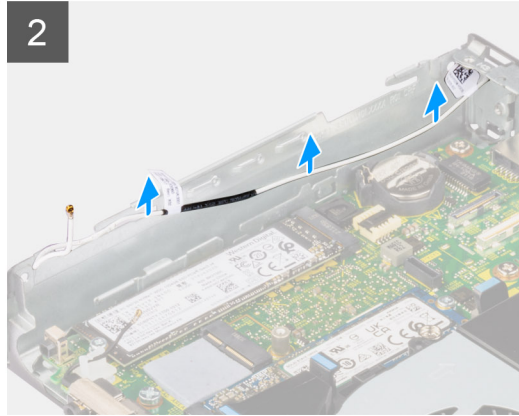
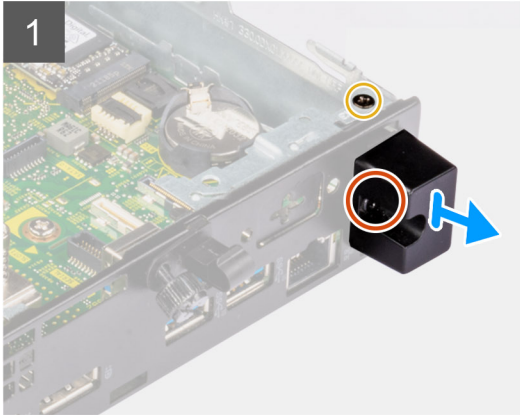
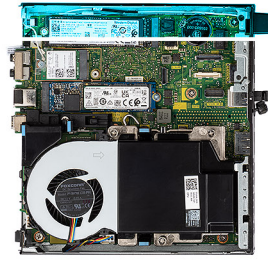
De volgende afbeeldingen geven de locatie van de interne antenne aan en bieden een visuele weergave van de verwijderingsprocedure.



1x



1x
M2x3



Stappen

1. Verwijder de schroef (M3x3MM) waarmee de interne antenne-eenheid op het chassis wordt bevestigd.
2. Verwijder de borgschroef waarmee de interne antennekap aan het chassis wordt bevestigd en til deze weg.
3. Duw de interne antenne-eenheid naar binnen vanuit de opening op de achterzijde en til deze weg van het chassis.

De interne antenne installeren (locatie 3)

Vereisten

Als u een onderdeel vervangt, dient u het bestaande onderdeel te verwijderen alvorens de installatieprocedure uit te voeren.

Over deze taak

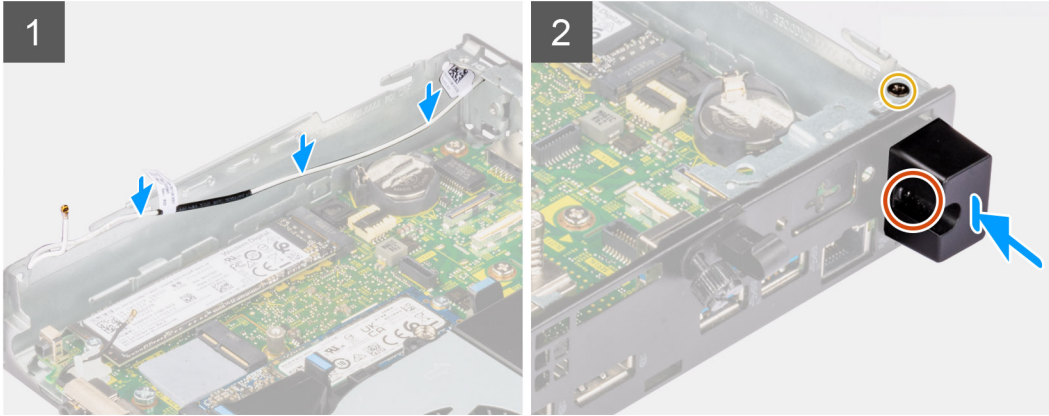
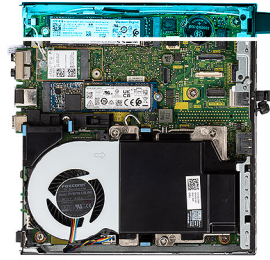
De volgende afbeeldingen geven de locatie van de interne antenne aan en bieden een visuele weergave van de verwijderingsprocedure.



1x



1x
M2x3



Stappen

1. Verwijder de vullers op de zijplaat.
2. Kantel de interne antenne-eenheid. Lijn de antennebeugel uit en plaats deze op de systeemkaart.
3. Plaats de interne antenne-eenheid in de achteraanzichtopening.
4. Lijn het schroefgat in de interne antenne-eenheid uit met het schroefgat in het achteraanzicht.
5. Plaats de borgschroef waarmee de interne antenne-eenheid op het chassis wordt bevestigd.
6. Plaats de schroef (M3x3MM) terug waarmee de interne antennekap aan het chassis wordt bevestigd.
7. Leid de antennekabels (wit) door de routeringsgeleiders op het chassis.

Vervolgstappen

1. Installeer de [WLAN-kaart](#).
2. Plaats de [zijplaat](#).
3. Volg de procedure in [Nadat u in de computer hebt gewerkt](#).

SMA-antenne

De SMA-antenne verwijderen (locatie 3)

Vereisten

1. Volg de procedure in [Voordat u in de computer gaat werken](#).
2. Verwijder de [zijplaat](#).
3. Verwijder de [WLAN-kaart](#).

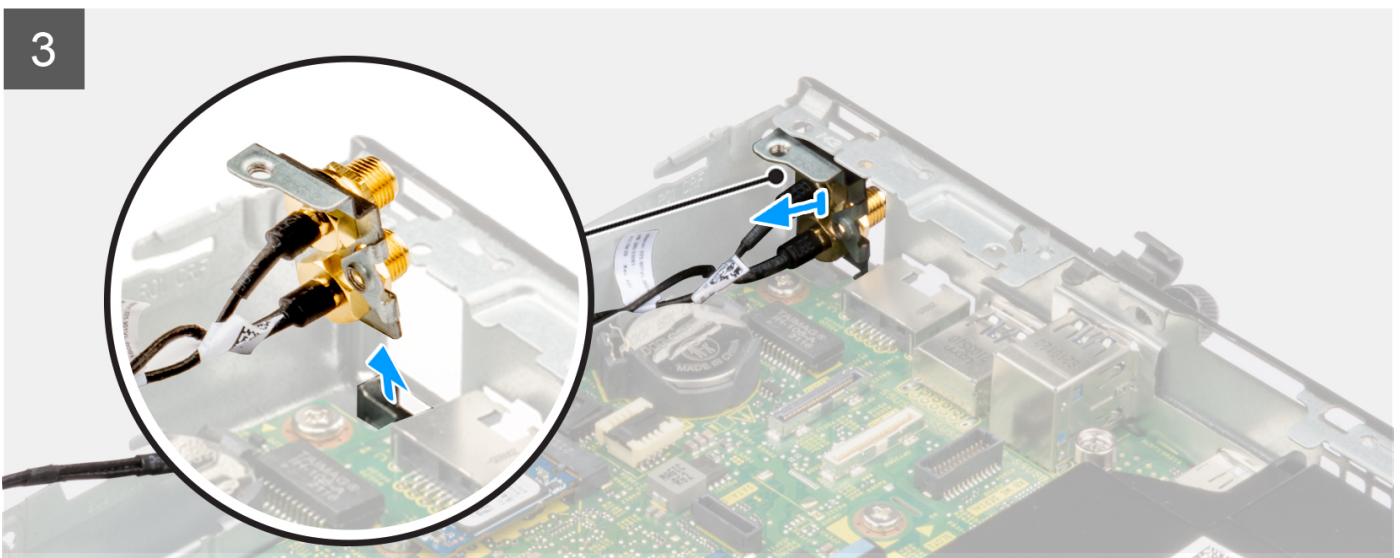
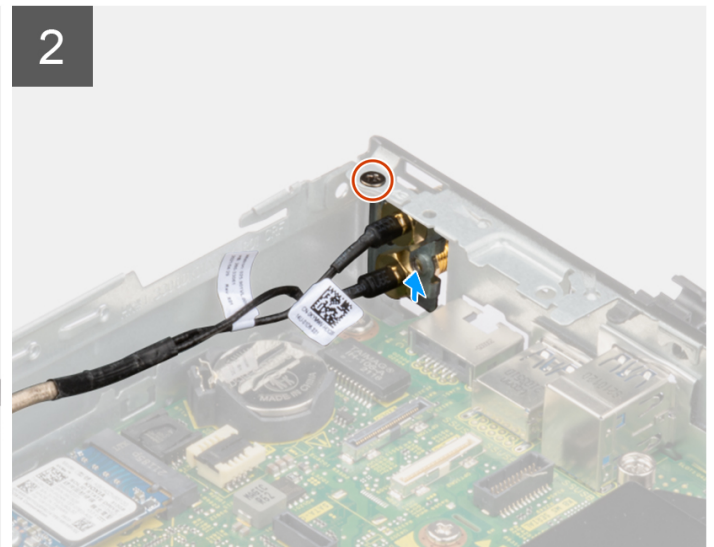
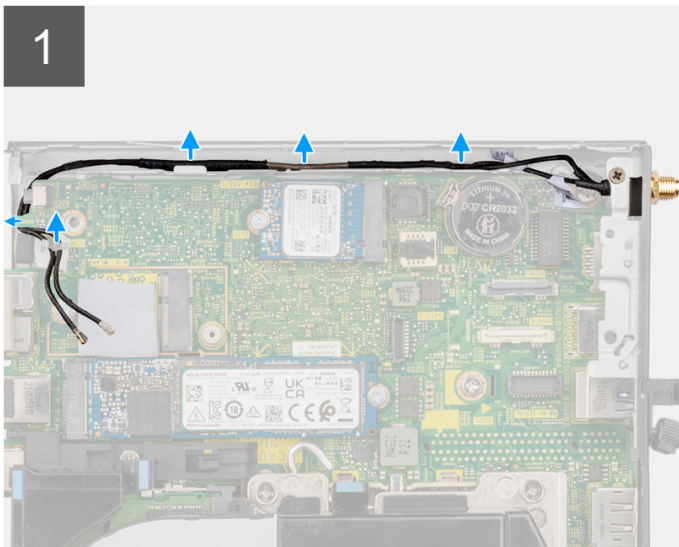
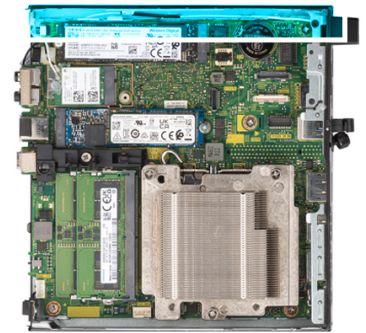
Over deze taak

De volgende afbeeldingen geven de locatie van de interne antenne aan en bieden een visuele weergave van de verwijderingsprocedure.

 **OPMERKING:** Als u naar de SMA-antenne wilt upgraden, moet de interne antenne in Locatie 3 worden verwijderd.



1x
M3x3



Stappen

1. Verwijder de schroef (M3x3MM) waarmee de interne antenne-eenheid op het chassis wordt bevestigd.
2. Duw de SMA-antenne-eenheid naar binnen vanuit de opening op het achteraanzicht en til deze weg van het chassis.

SMA-antenne installeren (locatie 3)

Vereisten

Als u een onderdeel vervangt, dient u het bestaande onderdeel te verwijderen alvorens de installatieprocedure uit te voeren.

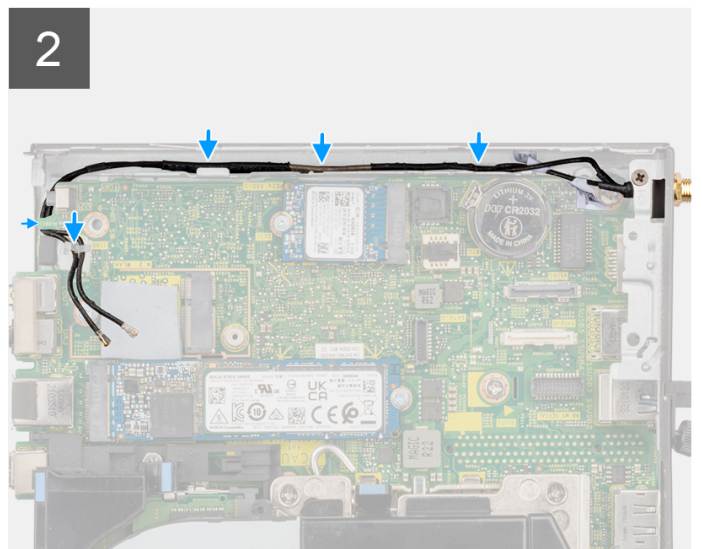
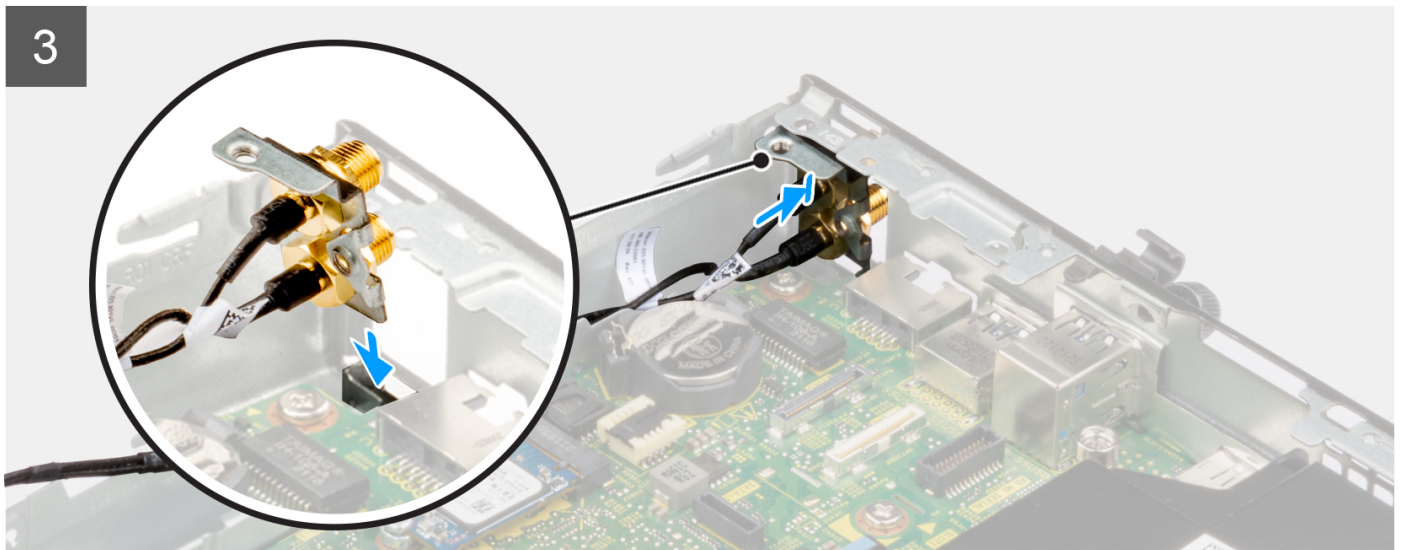
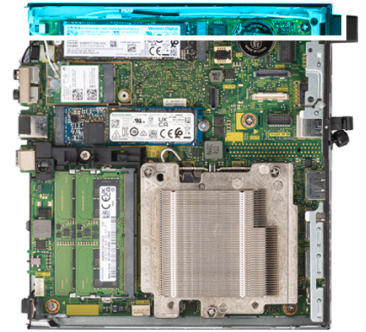
Over deze taak

De volgende afbeeldingen geven de locatie van de SMA-antenne aan en bieden een visuele weergave van de verwijderingsprocedure.

OPMERKING: Als u naar de SMA-antenne wilt upgraden, moet de interne antenne in Locatie 3 worden verwijderd.



1x
M3x3



Stappen

1. Verwijder de vullers op de zijplaat.
2. Kantel de SMA-antenne-eenheid. Lijn de antennebeugel uit en plaats deze op de systeemkaart.
3. Plaats de SMA-antenne-eenheid in de achteraanzichtopening.
4. Lijn het schroefgat in de SMA-antenne-eenheid uit met het schroefgat in het achteraanzicht.

5. Plaats de schroef (M3x3MM) terug waarmee de SMA-antenne-eenheid op het chassis is bevestigd.
6. Leid de antennekabels door de routeringsgeleiders op het chassis.

Vervolgstappen

1. Installeer de [WLAN-kaart](#).
2. Plaats de [zijplaat](#).
3. Volg de procedure in [Nadat u in de computer hebt gewerkt](#).

Moederbord

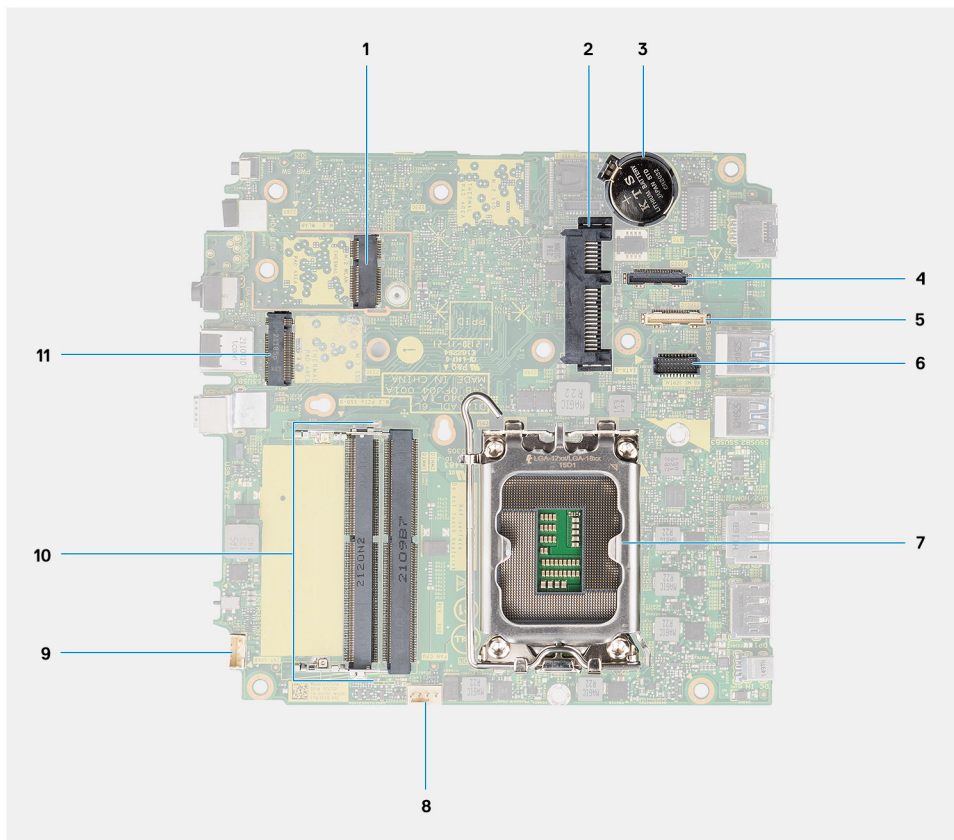
De systeemkaart verwijderen

Vereisten

1. Volg de procedure in [Voordat u in de computer gaat werken](#).
2. Verwijder de [zijplaat](#).
3. Verwijder de [harde-schijfeenheid](#)
4. Verwijder de [SSD](#).
5. Verwijder de [WLAN-kaart](#).
6. Verwijder de [ventilatoreenheid](#).
7. Verwijder de [koelplaat](#).
8. Verwijder de [geheugenmodule](#).
9. Verwijder de [luidspreker](#) .
10. Verwijder de [processor](#).

Over deze taak

De volgende afbeeldingen geven de locatie van de systeemkaart aan en bieden een visuele weergave van de verwijderingsprocedure.



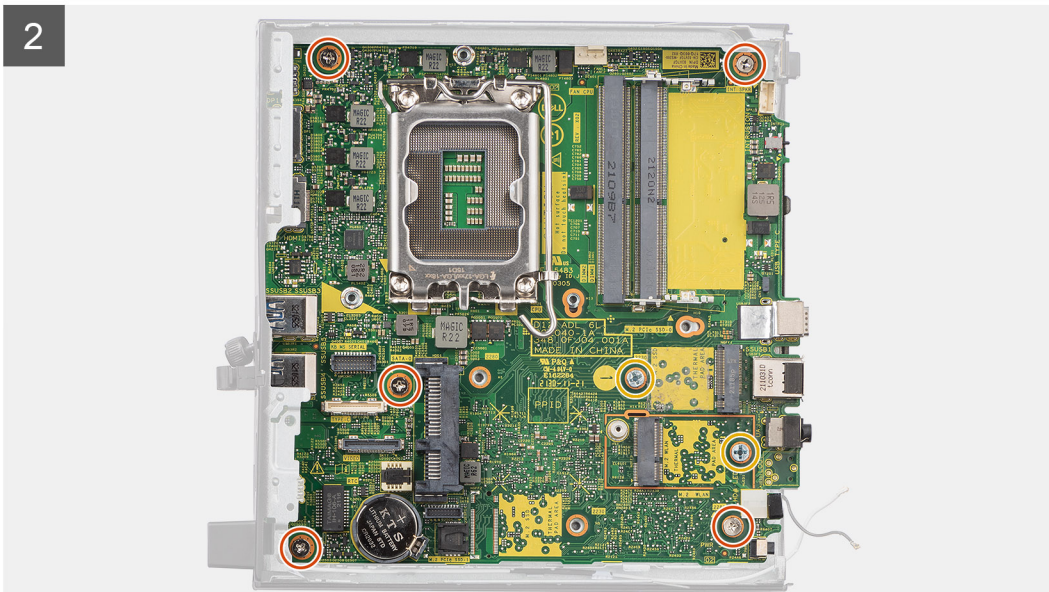
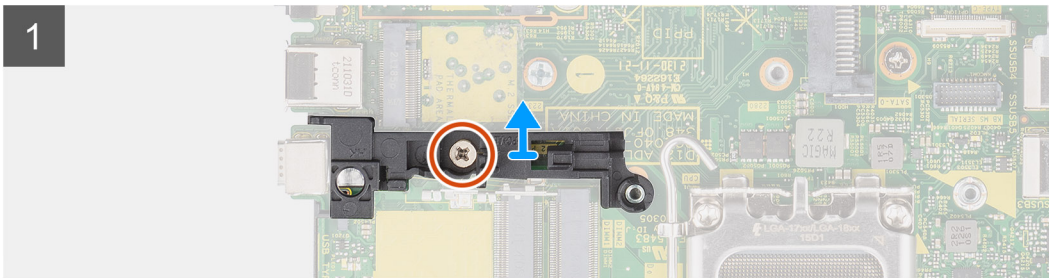
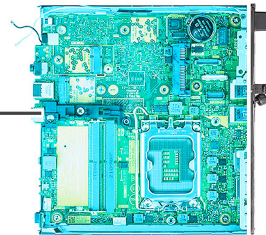
1. M.2 WLAN-connector
3. Knoopbatterij
5. Optionele connector (USB 3.2 Gen 2 Type C-poort)
7. Processorsocket
9. Connector voor de interne luidspreker
11. M.2 SSD PCIe-connector (2230/2280)
2. Connector voor 2,5-inch harde schijf
4. Optionele videoconnector (VGA-poort/DisplayPort 1.4a-poort (HBR3)/HDMI 2.0b-poort)
6. Connector voor seriële poorten voor optioneel toetsenbord en muis
8. Ventilatorconnector
10. Slots voor geheugenmodule



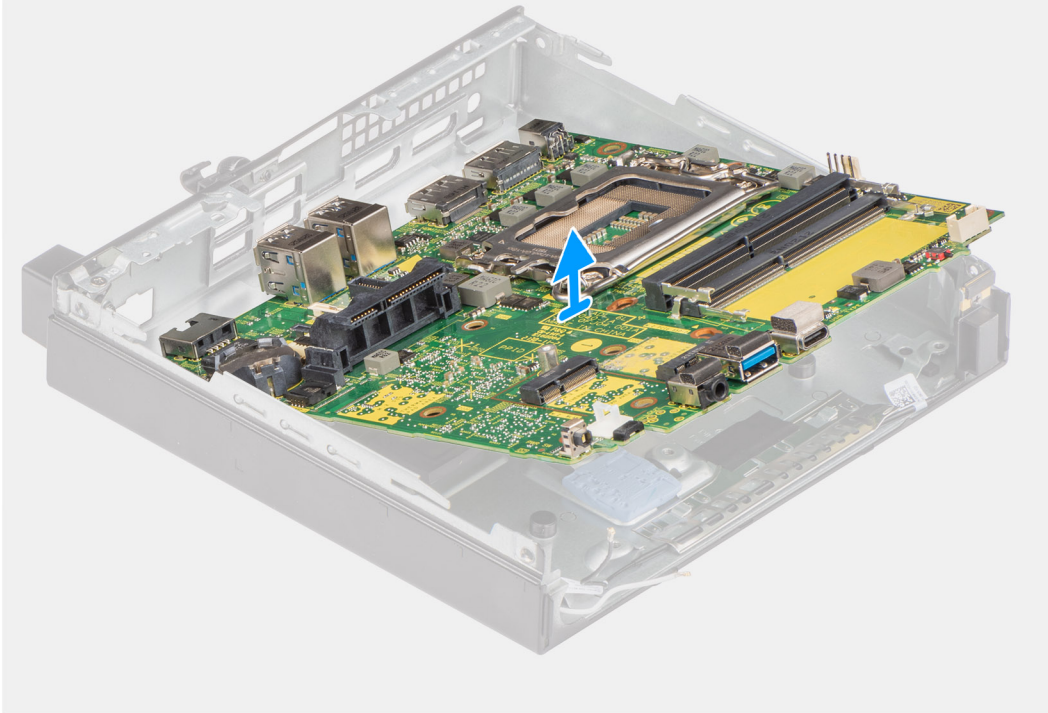
6x
M3x5



2x
M3x4L



3



Stappen

1. Verwijder de schroef (M3x5) waarmee de luidspreker-/hardeschijfsupport aan de systeemkaart wordt bevestigd.
2. Til het steunplaatje van de luidsprekers weg van de systeemkaart.
3. Verwijder de vijf schroeven (M3x5) en de twee schroeven (M3x4L) waarmee de systeemkaart aan het chassis wordt bevestigd.
4. Til de systeemkaart weg van het chassis.

De systeemkaart plaatsen

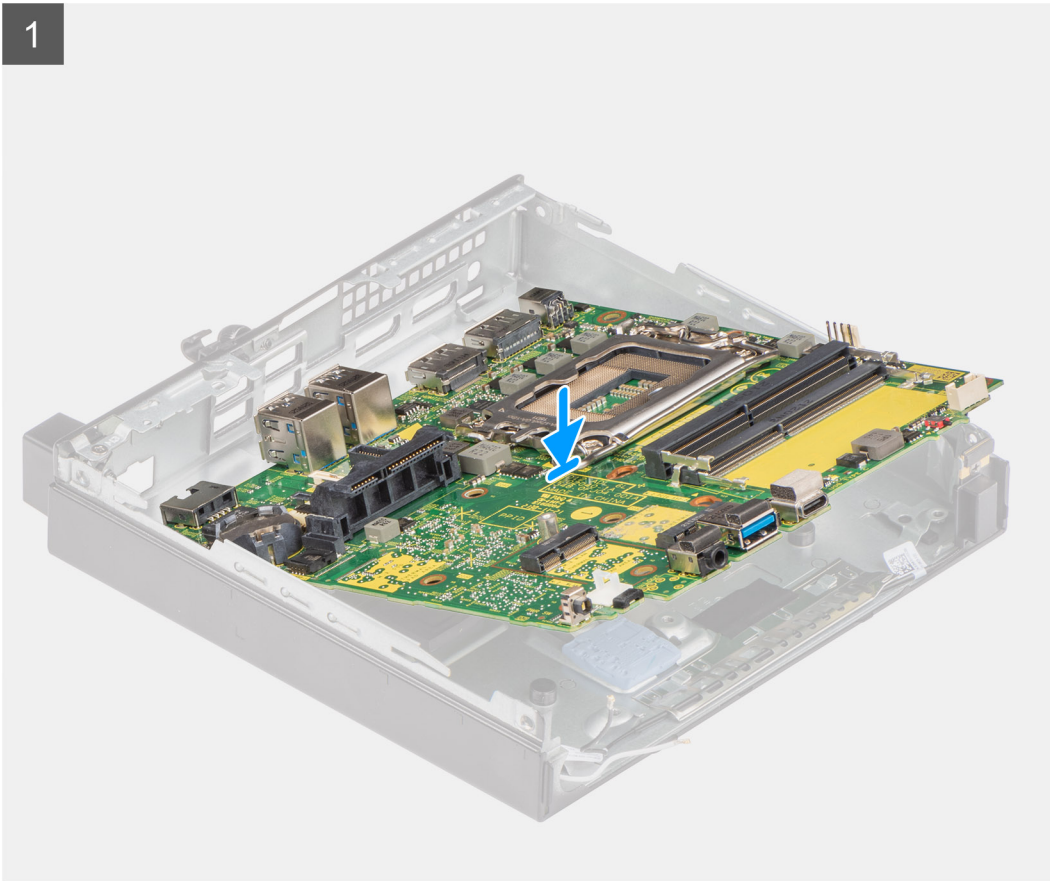
Vereisten

Als u een onderdeel vervangt, dient u het bestaande onderdeel te verwijderen alvorens de installatieprocedure uit te voeren.

Over deze taak

De volgende afbeelding geeft de locatie van de systeemkaart aan en biedt een visuele weergave van de installatieprocedure.

1

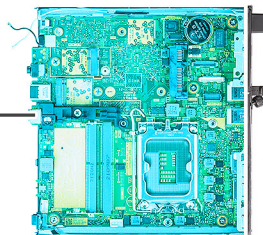




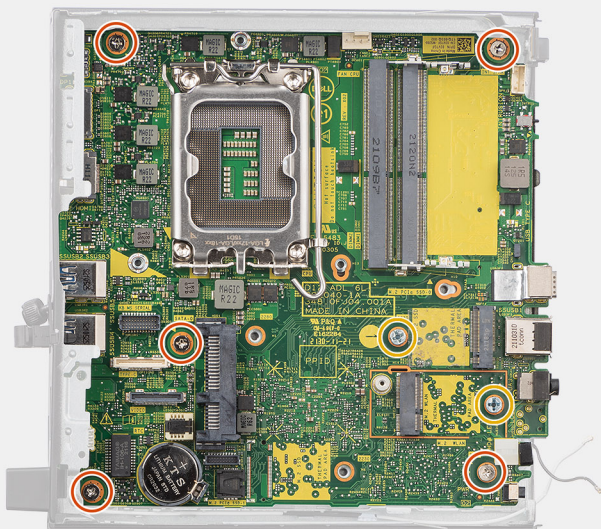
6x
M3x5



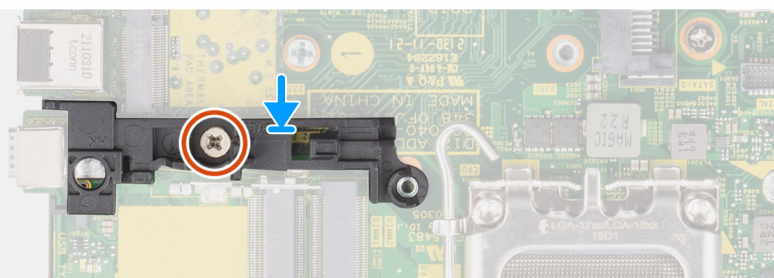
2x
M3x4L



2



3



Stappen

1. Lijn de systeemkaart uit en laat het in het systeem zakken totdat de connectoren aan de achterkant van de systeemkaart zijn uitgelijnd met de slots op het chassis en de schroefgaten op de systeemkaart zijn uitgelijnd met de afstandhouders op het systeem.
2. Plaats de vijf schroeven (M3x5) en de twee schroeven (M3x4L) terug waarmee de systeemkaart aan het chassis wordt bevestigd.
3. Lijn het slot op de luidspreker-/hardeschijfsupport uit met de systeemkaart en plaats de luidspreker-/hardeschijfsupport op de systeemkaart.
4. Plaats de schroef (M3x5) terug om de luidspreker/hardeschijfsupport te bevestigen aan de systeemkaart.

Vervolgstappen

1. Plaats de [processor](#).
2. Plaats de [luidspreker](#).
3. Plaats de [geheugenmodule](#).
4. Installeer de [koelplaat](#).
5. Installeer de [ventilatoreenheid](#).
6. Installeer de [WLAN-kaart](#).
7. Plaats de [SSD](#).
8. Installeer de [harde-schijfeenheid](#).
9. Plaats de [zijplaat](#).

10. Volg de procedure in [Nadat u in de computer hebt gewerkt.](#)

Drivers en downloads

Bij het oplossen van problemen met drivers of het downloaden of installeren hiervan is het raadzaam om het Dell Knowledge-artikel [000123347](#) over veelgestelde vragen over drivers en downloads te lezen.

BIOS-instellingen

WAARSCHUWING: Tenzij u een computere expert bent, dient u de instellingen voor het BIOS-installatieprogramma niet te wijzigen. Door bepaalde wijzigingen is het mogelijk dat de computer niet goed meer werkt.

OPMERKING: Afhankelijk van de computer en de geïnstalleerde apparaten kunnen de onderdelen die in dit gedeelte worden vermeld wel of niet worden weergegeven.

OPMERKING: Voordat u het BIOS-setup-programma gebruikt, is het verstandig de scherm informatie van het BIOS-setup-programma te noteren zodat u deze later ter referentie kunt gebruiken.

Gebruik het BIOS Setup-programma voor de volgende doeleinden:

- Informatie krijgen over de hardware in uw computer, zoals de hoeveelheid RAM, de grootte van de harde schijf, enz.
- Systeemconfiguratiedata wijzigen
- Een door de gebruiker te selecteren optie instellen of wijzigen, zoals het gebruikerswachtwoord, het type harde schijf dat is geïnstalleerd, het in- of uitschakelen van basisapparaten, enz.

Het BIOS-setupprogramma openen

Over deze taak

Zet uw computer aan of start de computer opnieuw op en druk meteen op F2.

Navigatietoetsen

OPMERKING: Voor de meeste System Setup-opties geldt dat de door u aangebrachte wijzigingen wel worden opgeslagen, maar pas worden geëffectueerd nadat het systeem opnieuw is opgestart.

Tabel 3. Navigatietoetsen

Toetsen	Navigatie
Pijl Omhoog	Gaat naar het vorige veld.
Pijl Omlaag	Gaat naar het volgende veld.
Enter	Hiermee kunt u een waarde in het geselecteerde veld invullen (mits van toepassing) of de koppeling in het veld volgen.
Spatiebalk	Vergroot of verkleint een vervolgkeuzelijst, mits van toepassing.
Tabblad	Gaat naar het focusveld. OPMERKING: Alleen voor de standaard grafische browser.
Esc	Gaat naar de vorige pagina totdat het hoofdscherm wordt weergegeven. Als u in het hoofdscherm op Esc drukt, wordt een bericht weergegeven met de vraag om de niet-opgeslagen wijzigingen op te slaan en wordt het systeem opnieuw opgestart.

Eenmalig opstartmenu

Als u naar het **eenmalige opstartmenu** wilt gaan, start u de computer op en drukt u meteen op F12.

OPMERKING: Het wordt aanbevolen om de computer af te sluiten als deze is opgestart.

In het eenmalige opstartmenu staan de apparaten waar het systeem vanaf kan opstarten en de opties voor diagnostiek. De opties van het opstartmenu zijn:

- Verwijderbare schijf (mits beschikbaar)
- STXXXX-schijf (indien beschikbaar)
- **OPMERKING:** XXX staat voor het nummer van de SATA-schijf.
- Optisch station (mits beschikbaar)
- SATA-harde schijf (indien beschikbaar)
- Diagnostiek

In het scherm voor de opstartvolgorde wordt ook de optie weergegeven voor het openen van het scherm systeeminformatie.

Opties voor Systeeminformatie

OPMERKING: Welke onderdelen in dit gedeelte worden vermeld, is afhankelijk van uw computer en de geïnstalleerde apparaten.

Tabel 4. Opties van System Setup - menu Systeeminformatie

Overzicht	
OptiPlex 5000 Micro	
BIOS-versie	Toont het versienummer van de BIOS.
Servicetag	Toont de servicetag van de computer.
Asset-tag	Toont de asset-tag van de computer.
Productiedatum	Toont de productiedatum van de computer.
Aankoopdatum	Toont de aankoopdatum van de computer.
Express-servicecode	Toont de express-servicecode van de computer.
Eigenaarstag	Toont de eigenaarstag van de computer.
Ondertekende firmware-update	Geeft aan of de Ondertekende firmware-update beschikbaar is op uw computer.
Processorinformatie	
Processortype	Toont het type processor.
Maximale klokfrequentie	Toont de maximale klokfrequentie van de processor.
Minimale klokfrequentie	Toont de minimale klokfrequentie van de processor.
Huidige klokfrequentie	Toont de huidige klokfrequentie van de processor.
Aantal cores	Toont het aantal cores in de processor.
Processor-ID	Toont de identificatiecode van de processor.
Processor L2-cache	Toont de L2-cachegrootte van de processor.
Processor L3-cache	Toont de L3-cachegrootte van de processor.
Microcodeversie	Toont de microcodeversie.
Geschikt voor Intel Hyper Threading	Toont of de processor geschikt is voor Hyper Threading (HT).
64-bits technologie	Toont of 64-bits technologie wordt gebruikt.
Geheugeninformatie	
Geïnstalleerd geheugen	Toont het totale geïnstalleerde computergeheugen.
Beschikbaar geheugen	Toont het totale beschikbare computergeheugen.
Geheugensnelheid	Toont de geheugensnelheid.
Kanaalmodus geheugen	Toont de modus met single of dual channel.
Geheugentechnologie	Toont de technologie die wordt gebruikt voor het geheugen.

Tabel 4. Opties van System Setup - menu Systeeminformatie (vervolg)

Overzicht	
DIMM 1-grootte	Toont de geheugengrootte van DIMM 1.
DIMM 2-grootte	Toont de geheugengrootte van DIMM 2.
DIMM 3 Size	Toont de geheugengrootte van DIMM 3.
DIMM 4 Size	Toont de geheugengrootte van DIMM 4.
Apparaatgegevens	
Videocontroller	Toont het type videocontroller van de computer.
Videogeheugen	Toont de videogeheugedata van de computer.
Wifi-apparaat	Toont de gegevens van het Wifi-apparaat van de computer.
Standaardresolutie	Toont de eigen resolutie van de computer.
Video BIOS-versie	Toont de versie van het video-BIOS van de computer.
Audiocontroller	Toont de data over de audiocontroller van de computer.
Bluetooth-apparaat	Toont de gegevens van het Bluetooth-apparaat van de computer.
LOM MAC-adres	Toont het MAC-adres van LOM (LAN On Motherboard) van de computer.
dGPU-videocontroller	Toont het type discrete videocontroller van de computer.
Slot 1	Toont de gegevens van de SATA-harde schijf van de computer.
Slot 2	Toont de gegevens van de SATA-harde schijf van de computer.
Slot 3	Toont de gegevens van de SATA-harde schijf van de computer.
Slot 4	Toont de gegevens van de SATA-harde schijf van de computer.

Tabel 5. Opties voor System Setup—Opstartconfiguratiemenu

Opstartconfiguratie	
Opstartvolgorde	
Opstartmodus: alleen UEFI	Toont de opstartmodus.
Opstartvolgorde	Toont de opstartvolgorde.
Secure Digital-kaart (SD) opstarten	De alleen-lezen-opstartmodus van de SD-kaart in- of uitschakelen. De optie Secure Digital-kaart (SD) opstarten is standaard niet ingeschakeld.
Veilig opstarten	
Secure Boot inschakelen	Hiermee kunt u de functie voor beveiligd opstarten in- of uitschakelen. Deze optie is standaard niet ingeschakeld.
Modus Veilig opstarten	Schakel deze in of uit om de opties voor veilige opstartmodus te wijzigen. Geïmplementeerde modus is standaard ingeschakeld.
Geavanceerd sleutelbeheer	
Aangepaste modus inschakelen	Hiermee kunt u de aangepaste modus in- of uitschakelen. De optie aangepaste modus is standaard niet ingeschakeld.
Aangepaste modus Key Management	Selecteer de aangepaste waarden voor Expert Key Management.

Tabel 6. Opties voor Systeeminstallatie - Geïntegreerde apparatenmenu-opties

Geïntegreerde apparaten	
Datum/tijd	Toont de huidige datum in de indeling MM/DD/JJJJ, en de huidige tijd in de indeling uu:mm:ss AM/PM.

Tabel 6. Opties voor Systeeminstallatie - Geïntegreerde apparatenmenu-opties (vervolg)

Geïntegreerde apparaten	
Audio	
Audio inschakelen	Hiermee kunt u de geïntegreerde audiocontroller in- of uitschakelen. Alle opties zijn standaard ingeschakeld.
Seriële poort	
Seriële-poortconfiguratie	Het seriële-poortadres in- of uitschakelen. Standaard wordt de poort COM1: geconfigureerd op 3F8h met de optie IRQ4 ingeschakeld.
USB-configuratie	
	<ul style="list-style-type: none"> Hiermee kunt u opstarten vanaf USB-apparaten voor massastorage in- of uitschakelen met behulp van de opstartvolgorde of het opstartmenu. Alle opties zijn standaard ingeschakeld.
Front USB Configuration	
	Hiermee worden de individuele USB-poorten aan de voorzijde in- of uitgeschakeld. Alle opties zijn standaard ingeschakeld.
Configuratie van USB aan achterkant	
	Hiermee worden de individuele USB-poorten aan de achterzijde in- of uitgeschakeld. Alle opties zijn standaard ingeschakeld.
Onderhoud stoffilter	
	Hiermee kunt u onderhoud voor het stoffilter in- of uitschakelen. De optie Uitgeschakeld is standaard ingeschakeld.

Tabel 7. Opties van System Setup - Storagemenu

Storage	
SATA-activiteiten	
	Hiermee kunt u de bewerkingsmodus van de geïntegreerde SATA harde schijfcontroller in- of uitschakelen. De optie is standaard ingeschakeld.
Storage-interface	
Poortactivering	Hiermee kunt u de ingebouwde schijven in- of uitschakelen. Alle opties zijn standaard ingeschakeld.
SMART-rapportering	
SMART-rapportage inschakelen	Hiermee kunt u SMART (Self-Monitoring, Analysis, and Reporting Technology) tijdens het opstarten van de computer in- of uitschakelen. De optie SMART-rapportering inschakelen is standaard niet ingeschakeld.
Schijfinformatie	
SATA-0	
Type	Toont de gegevens van het SATA HDD-type van de computer.
Apparaat	Toont de gegevens van het SATA HDD-apparaat van de computer.
SATA-1	
Type	Toont de gegevens van het SATA HDD-type van de computer.
Apparaat	Toont de gegevens van het SATA HDD-apparaat van de computer.
SATA-2	
Type	Toont de gegevens van het SATA HDD-type van de computer.
Apparaat	Toont de gegevens van het SATA HDD-apparaat van de computer.
SATA-3	

Tabel 7. Opties van System Setup - Storagemenu (vervolg)

Storage	
Type	Toont de gegevens van het SATA HDD-type van de computer.
Apparaat	Toont de gegevens van het SATA HDD-apparaat van de computer.
M.2 PCIe SSD-0	
Type	Toont de gegevens van het type M.2 PCIe SSD-0 van de computer.
Apparaat	Toont de gegevens van het apparaat M.2 PCIe SSD-0 van de computer.
Mediakaart inschakelen	
Secure Digital (SD)-kaart	Hiermee kunt u de SD-kaart in- of uitschakelen. De optie Secure Digital-kaart (SD) is standaard ingeschakeld.
Secure Digital (SD)-kaart alleen-lezen-modus	De alleen-lezen-modus van de SD-kaart in-of uitschakelen. De optie Alleen-lezen-modus van de Secure Digital-kaart (SD) is standaard niet ingeschakeld.

Tabel 8. Opties voor System Setup - Beeldschermmenu

Beeldscherm	
Multi-Display	
Meerdere schermen inschakelen (standaard)	Hiermee kunt u de knoppen voor meerdere schermen op de computer in- of uitschakelen. Deze optie is standaard ingeschakeld.
Primary Display	
Video primair beeldscherm	Hiermee wordt het primaire beeldscherm bepaald wanneer er meerdere controllers beschikbaar zijn op de computer. De optie Auto is standaard ingeschakeld.
Logo op volledig scherm	
	Hiermee kunt u logo op volledig scherm in- of uitschakelen. Deze optie is standaard niet ingeschakeld.

Tabel 9. Opties van System Setup - Verbindingsmenu

Verbinding	
Netwerkcontrollerconfiguratie	
Geïntegreerde NIC	Bestuurt de ingebouwde LAN-controller. De optie Ingeschakeld met PXE is standaard ingeschakeld.
Draadloos apparaat inschakelen	
WLAN	Schakel het interne WLAN-apparaat in of uit Deze optie is standaard ingeschakeld.
Bluetooth	Schakel het interne Bluetooth-apparaat in of uit Deze optie is standaard ingeschakeld.
UEFI-netwerkstack inschakelen	
	Schakelt UEFI-netwerkstack in of uit en bedient de ingebouwde LAN-controller. Deze optie is standaard ingeschakeld.
HTTP-opstartfunctie	
HTTP-opstart	Schakel de HTTP-opstartfunctie in of uit. De optie HTTP-opstartfunctie is standaard ingeschakeld.

Tabel 9. Opties van System Setup - Verbindingsmenu (vervolg)

Verbinding	
HTTPs-opstartmodus	Met Automatische modus pakt de HTTPs-opstartfunctie de opstart-URL uit vanuit de DHCP. Met de Handmatige modus leest de HTTPs-opstartfunctie de opstart-URL uit de door de gebruiker verstrekte gegevens. De optie Automatische modus is standaard ingeschakeld.

Tabel 10. Opties van System Setup - Energiemenu

Voeding	
USB PowerShare	
USB PowerShare inschakelen	Hiermee wordt USB PowerShare in- of uitgeschakeld. De optie USB PowerShare inschakelen is ingeschakeld.
USB-opstartondersteuning	
Uit stand-by door USB inschakelen	Wanneer deze optie is ingeschakeld, kunt u de USB-apparaten zoals een muis of toetsenbord gebruiken om de computer uit de stand-bystand te halen. Deze optie is standaard ingeschakeld.
AC-gedrag	
AC Recovery	Hiermee kan de computer automatisch worden ingeschakeld wanneer de netadapter wordt aangesloten. De optie Uitgeschakeld is standaard ingeschakeld.
Energiebeheer actieve status	
ASPM	Hiermee kunt u het ASPM-niveau (Active State Power Management) in- of uitschakelen. De optie Auto is standaard ingeschakeld.
Slaapstand blokkeren	
	Maakt het mogelijk om de slaapmodus (S3) in het besturingssysteem te blokkeren. Standaard is de Block Sleep -optie uitgeschakeld.
Beheer van diepe slaap	
	Hiermee kunt u de ondersteuning voor de diepe slaapmodus in- of uitschakelen. De optie Uitgeschakeld is standaard ingeschakeld.
Overschrijven van ventilatorbeheer	
	Hiermee kunt u de overschrijvingsfunctie voor ventilatorbeheer in- of uitschakelen. Deze optie is standaard uitgeschakeld.
Intel Speed Shift Technology	
	De ondersteuning voor de Intel Speed Shift-technologie in- of uitschakelen. De optie Intel Speed Shift Technology is standaard ingeschakeld.

Tabel 11. Opties voor System Setup - menu Beveiliging

Beveiliging	
TPM 2.0-beveiliging	
TPM 2.0 Security aan	Schakel TPM 2.0 Security-opties in of uit. De optie TPM 2.0 Security ingeschakeld is standaard ingeschakeld.
Attestation inschakelen	Maakt het mogelijk om te bepalen of de goedkeuringshiërarchie van de Trusted Platform Module (TPM) beschikbaar is voor het besturingssysteem. De optie Attestation inschakelen is standaard ingeschakeld.
Toetsstorage inschakelen	Hiermee kunt u instellen of de storagehiërarchie van de TPM (Trusted Platform Module) beschikbaar is voor het besturingssysteem. De optie Toetsopslag inschakelen is standaard ingeschakeld.

Tabel 11. Opties voor System Setup - menu Beveiliging (vervolg)

Beveiliging	
SHA-256	Hiermee kunt u ervoor zorgen dat het BIOS en de TPM het SHA-256 hash-algoritme gebruiken om meetgegevens uit te breiden naar de TPM-PCRs tijdens het opstarten van het BIOS. De optie SHA-256 is standaard ingeschakeld.
Wissen	Hiermee schakelt u in of uit dat de computer de TPM-gebruikersinformatie wist en de TPM terugzet naar de standaardinstelling. De optie Wissen is standaard uitgeschakeld.
PPI overslaan voor Wissen-opdrachten	Hiermee kunt u de TPM Physical Presence Interface (PPI) regelen. Standaard is de optie PPI overslaan voor Wissen-opdrachten uitgeschakeld.
Chassis-inbraak	Regelt de chassisintrusiefunctie. Deze optie is standaard uitgeschakeld.
SMM-beveiligingsbeperking	Hiermee kunt u SMM Security Mitigation in- of uitschakelen. Deze optie is standaard ingeschakeld.
Data wissen bij volgende keer opstarten	
Gegevens wissen starten	Schakel het wissen van gegevens bij de volgende keer opstarten in of uit. Deze optie is standaard uitgeschakeld.
Absolute	Hiermee kunt u de BIOS-module-interface van de optionele Absolute Persistence Module-service van Absolute Software inschakelen, uitschakelen of permanent uitschakelen. De optie Absoluut inschakelen is standaard ingeschakeld.
UEFI Boot Path Security	Bepaalt of het systeem de gebruiker vraagt om het beheerderswachtwoord in te voeren bij het opstarten van een UEFI-opstartapparaat via het F12-opstartmenu. De optie Altijd, behalve interne HDD is standaard ingeschakeld.

Tabel 12. Opties voor System Setup—Wachtwoordmenu

Wachtwoorden	
Beheerderswachtwoord	Hiermee kunt u het beheerderswachtwoord instellen, wijzigen of verwijderen.
Systeemwachtwoord	Hiermee kunt u het computerwachtwoord instellen, wijzigen of verwijderen.
Intern HDD-0-wachtwoord	Hiermee kunt u het interne HDD-0-wachtwoord instellen, wijzigen of verwijderen.
NVMe SSD0	Hiermee kunt u het NVMe SSD0-wachtwoord instellen, wijzigen of verwijderen.
Wachtwoordconfiguratie	
Hoofdletter	Wanneer dit veld is ingeschakeld, moet het wachtwoord minimaal één hoofdletter bevatten. Deze optie is standaard uitgeschakeld.
Kleine letter	Wanneer dit veld is ingeschakeld, moet het wachtwoord minimaal één kleine letter bevatten. Deze optie is standaard uitgeschakeld.
Cijfer	Wanneer dit veld is ingeschakeld, moet het wachtwoord minimaal één cijfer bevatten. Deze optie is standaard uitgeschakeld.
Speciaal teken	Wanneer dit is ingeschakeld, moet het wachtwoord minimaal één speciaal teken bevatten. Deze optie is standaard uitgeschakeld.

Tabel 12. Opties voor System Setup—Wachtwoordmenu (vervolg)

Wachtwoorden	
Minimum aantal tekens	Stelt het minimumaantal tekens in dat is toegestaan voor het wachtwoord.
Wachtwoord overslaan	Als deze optie is ingeschakeld, wordt u altijd gevraagd de wachtwoorden van de computer en de interne harde schijf in te voeren wanneer het systeem wordt ingeschakeld vanuit de Uit-stand. De optie Uitgeschakeld is standaard ingeschakeld.
Wachtwoord wijzigingen	
Niet-beheerderswachtwoordwijzigingen inschakelen	Schakel in of uit om het wachtwoord van de computer en de harde schijf te wijzigen zonder dat een beheerderswachtwoord nodig is. Deze optie is standaard ingeschakeld.
Beheerdersinstallatie blokkeren	
Beheerdersinstallatie blokkeren inschakelen	Met deze functie kunnen beheerders beheren of hun gebruikers de BIOS-installatie kunnen openen of niet. Deze optie is standaard uitgeschakeld.
Masterwachtwoord blokkeren	
Blokkeren masterwachtwoord inschakelen	Wanneer deze optie is ingeschakeld, wordt de support van het masterwachtwoord uitgeschakeld. Deze optie is standaard uitgeschakeld.
Niet-admin-PSID-herstel toestaan	
Niet-admin-PSID-herstel toestaan inschakelen	Controleert de toegang tot de terugzetting van fysieke beveiligings-ID (PSID) van NVMe harde schijven uit de Dell Security Manager-prompt. Deze optie is standaard uitgeschakeld.

Tabel 13. Opties voor Systeeminstallatie: update en herstelmenu

Update en herstel	
Firmware-updates UEFI-capsule	Hiermee kunt u BIOS-updates via UEFI Capsule updatepakketten in- of uitschakelen. Deze optie is standaard ingeschakeld.
BIOS herstellen vanaf harde schijf	Hiermee kan de gebruiker bepaalde beschadigde BIOS-toestanden herstellen via een herstelbestand op de primaire harde schijf of een externe USB-stick van de gebruiker. Deze optie is standaard ingeschakeld.
BIOS-downgrade	
BIOS-downgrade toestaan	Schakel het blokkeren van het flashen van de computerfirmware naar de vorige revisie in of uit. Deze optie is standaard ingeschakeld.
SupportAssist OS Recovery	Hiermee kunt u de opstartprocedure voor de tool SupportAssist OS Recovery in- of uitschakelen in het geval van bepaalde systeemfouten. Deze optie is standaard ingeschakeld.
BIOSConnect	Hiermee kunt u het herstel van het cloudservicebesturingssysteem in- of uitschakelen als het hoofdbesturingssysteem niet wordt opgestart binnen het aantal mislukte pogingen dat gelijk is aan of groter is dan de waarde die is bepaald door de Dell Auto OS Recovery Threshold-installatieoptie en de lokale Service-OS niet opstart of niet is geïnstalleerd. Deze optie is standaard ingeschakeld.

Tabel 13. Opties voor Systeeminstallatie: update en herstelmenu (vervolg)

Update en herstel	
Dell Auto OS Recovery Threshold	Hiermee kunt u automatisch opstarten voor SupportAssist System Resolution Console en voor de Dell OS Recovery-tool beheren. Standaard is de drempelwaarde ingesteld op 2.

Tabel 14. Opties van System Setup - menu systeembeheer

Systeembeheer	
Servicetag	Toont de servicetag van de computer.
Asset-tag	Hiermee kunt u een asset-tag voor de computer maken.
Wake on LAN/WLAN	Schakel de computer in of uit om in te schakelen via speciale LAN-signalen wanneer deze een weksignaal van het WLAN ontvangt. De optie Uitgeschakeld is standaard geselecteerd.
Tijd voor automatisch inschakelen	Hiermee kunt u de computer zo instellen dat hij elke dag of op een vooraf geselecteerde datum en tijd automatisch wordt ingeschakeld. Deze optie kan alleen worden geconfigureerd als de Tijd automatisch inschakelen is ingesteld op Elke dag, Weekdagen of Geselecteerde dagen. Deze optie is standaard uitgeschakeld.
Mogelijkheden van Intel AMT	
Mogelijkheden van Intel AMT inschakelen	Hiermee kunt u de Intel AMT-functie in- of uitschakelen. De optie MEBx-toegang beperken is standaard ingeschakeld.
MEBx-sneltoets	Hiermee kan de MEBx-sneltoets worden in- of uitgeschakeld. Deze optie is standaard uitgeschakeld.
USB-provisioning	
USB Provision inschakelen	Hiermee kan de Intel AMT-inrichting worden in- of uitgeschakeld met het lokale inrichtingsbestand via een USB-storage-apparaat. Deze optie is standaard uitgeschakeld.
SERR Messages	Hiermee kunt u SERR-berichten in- of uitschakelen. Deze optie is standaard ingeschakeld.

Tabel 15. Opties van System Setup - Toetsenbordmenu

Toetsenbord	
Keyboard Errors	
Detectie toetsenbordfouten inschakelen	Hiermee kunt u detectie van toetsenbordfouten in- of uitschakelen. Deze optie is standaard ingeschakeld.
Numlock LED	
NumLock LED inschakelen	Hiermee kunt u de LED van Numlock in- of uitschakelen. Deze optie is standaard ingeschakeld.
Toegang tot sneltoetsen voor apparaatconfiguratie	
Toegang tot sneltoetsen voor apparaatconfiguratie	Hiermee kunt u in-of uitschakelen dat gebruikers toegang krijgen tot de apparaatconfiguratie met behulp van sneltoetsen. Deze optie is standaard ingeschakeld.

Tabel 16. Opties voor Systeeminstallatie - Opstartmenu voorafgaand aan het opstarten

Gedrag voorafgaand aan het opstarten	
Waarschuwingen en fouten	De actie in- of uitschakelen die moet worden uitgevoerd wanneer een waarschuwing of fout wordt aangetroffen. De optie Vragen bij waarschuwingen en foutmeldingen is standaard ingeschakeld.
Snel opstarten	Hiermee kunt u de snelheid van het opstartproces instellen. De optie is standaard ingeschakeld.
BIOS POST-tijd uitbreiden	Hiermee kunt u de BIOS POST-tijd instellen. De optie 0 seconden is standaard ingeschakeld.

Tabel 17. Opties voor System Setup—Virtualisatiemenu

Virtualisatie	
Intel Virtualization Technology Intel Virtualization Technology (VT) inschakelen	Geef aan of een Virtual Machine Monitor (VMM) gebruik kan maken van de aanvullende hardwaremogelijkheden die door Intel Virtualization Technology worden geleverd. Deze optie is standaard ingeschakeld.
VT for Direct I/O	Geef aan of een Virtual Machine Monitor (VMM) gebruik kan maken van de aanvullende hardwaremogelijkheden die door Intel Virtualization Technology voor Direct I/O worden geleverd. Deze optie is standaard ingeschakeld.
Intel Trusted Execution Technology (TXT)	
Intel Trusted Execution Technology (TXT) inschakelen	Geef aan of een gemeten Virtual Machine Monitor (MVMM) gebruik kan maken van de aanvullende hardwaremogelijkheden die door Intel Trusted Execution Technology worden geleverd. Deze optie is standaard uitgeschakeld.

Tabel 18. Opties van System Setup - menu Prestaties

Prestaties	
Multi Core-support Actieve cores	Wijzigt het aantal CPU-cores dat beschikbaar is voor het besturingssysteem. De optie Alle cores is standaard ingeschakeld.
Intel SpeedStep Intel SpeedStep Technology inschakelen	Met deze functie kan de computer de processorspanning en de corefrequentie dynamisch aanpassen en daarmee het gemiddelde energieverbruik en de warmteproductie verlagen. Deze optie is standaard ingeschakeld.
C-States Control C-State Control inschakelen	Hiermee kunt u de aanvullende slaapstanden van de processor in- of uitschakelen. Deze optie is standaard ingeschakeld.
Intel Turbo Boost Technology Intel Turbo Boost Technology inschakelen	Hiermee kunt u de Intel TurboBoost-modus van de processor in- of uitschakelen. Deze optie is standaard ingeschakeld.

Tabel 18. Opties van System Setup - menu Prestaties (vervolg)

Prestaties	
Intel Hyper Threading-technologie	
Intel Hyper Threading-technologie inschakelen	Hiermee kunt u Hyper Threading in de processor in- of uitschakelen. Deze optie is standaard ingeschakeld.

Tabel 19. Opties van System Setup - menu Systeemlogboeken

Systeemlogboeken	
BIOS-gebeurtenislogboek	
BIOS-gebeurtenislogboek wissen	Hiermee worden BIOS-gebeurtenissen weergegeven. De optie Behouden is standaard ingeschakeld.

Het BIOS updaten

Het BIOS updaten in Windows

Over deze taak

 **WAARSCHUWING:** Als BitLocker niet wordt onderbroken voordat het BIOS wordt bijgewerkt, herkent het systeem de BitLocker-sleutel niet de volgende keer dat u het systeem opnieuw opstart. U wordt vervolgens gevraagd om de herstelsleutel in te voeren om verder te gaan en het systeem zal dit bij elke herstart vragen. Als de herstelsleutel niet bekend is, kan dit leiden tot dataverlies of een onnodige herinstallatie van het besturingssysteem. U kunt meer informatie vinden in het Knowledge Base-artikel op www.dell.com/support.

Stappen

1. Ga naar www.dell.com/support.
2. Klik op **Product support**. Voer in het vak **Product support** de servicetag van uw computer in en klik op **Search**.
 **OPMERKING:** Als u niet beschikt over de servicetag, gebruikt u de functie SupportAssist om uw computer automatisch te identificeren. U kunt ook de product-id gebruiken of handmatig naar uw computermodel bladeren.
3. Klik op **Drivers en downloads**. Vouw **Drivers zoeken** uit.
4. Selecteer het besturingssysteem dat op uw computer is geïnstalleerd.
5. Selecteer in de vervolgkeuzelijst **Categorie BIOS**.
6. Selecteer de nieuwste versie van het BIOS en klik op **Downloaden** om het BIOS-bestand voor uw computer te downloaden.
7. Ga na het downloaden naar de map waar u het bestand met de BIOS-update hebt opgeslagen.
8. Dubbelklik op het pictogram van het BIOS-updatebestand en volg de instructies op het scherm.
U kunt meer informatie vinden in het Knowledge Base-artikel op www.dell.com/support.

Het BIOS bijwerken in Linux en Ubuntu

Zie het Knowledge Base-artikel [000131486](https://www.dell.com/support) op www.dell.com/support voor informatie over het updaten van het systeem-BIOS op een computer die is geïnstalleerd met Linux of Ubuntu.

Het BIOS bijwerken met behulp van het USB-station in Windows

Over deze taak

WAARSCHUWING: Als BitLocker niet wordt onderbroken voordat het BIOS wordt bijgewerkt, herkent het systeem de BitLocker-sleutel niet de volgende keer dat u het systeem opnieuw opstart. U wordt vervolgens gevraagd om de herstelsleutel in te voeren om verder te gaan en het systeem zal dit bij elke herstart vragen. Als de herstelsleutel niet bekend is, kan dit leiden tot dataverlies of een onnodige herinstallatie van het besturingssysteem. U kunt meer informatie vinden in het Knowledge Base-artikel op www.dell.com/support.

Stappen

1. Volg de procedure van stap 1 t/m stap 6 in 'Het BIOS bijwerken in Windows' om het nieuwste bestand met het BIOS-installatieprogramma te downloaden.
2. Maak een opstartbaar USB-station. U kunt meer informatie vinden in het Knowledge Base-artikel op www.dell.com/support.
3. Kopieer het bestand met het BIOS-installatieprogramma naar het opstartbare USB-station.
4. Sluit het opstartbare USB-station aan op de computer waarop de BIOS-update moet worden geïnstalleerd.
5. Start de computer opnieuw op en druk op **F12**.
6. Selecteer het USB-station in het **eenmalige opstartmenu**.
7. Typ de bestandsnaam van het BIOS-installatieprogramma en druk op **Enter**. Het **hulpprogramma voor BIOS-update** wordt weergegeven.
8. Volg de instructies op het scherm om de BIOS-update te voltooien.

Het BIOS updaten vanuit het F12-menu voor eenmalig opstarten

Werk het BIOS van uw computer bij met behulp van het BIOS update.exe-bestand dat naar een FAT32 USB-schijf is gekopieerd en start het op vanuit het eenmalige F12-opstartmenu.

Over deze taak

WAARSCHUWING: Als BitLocker niet wordt onderbroken voordat het BIOS wordt bijgewerkt, herkent het systeem de BitLocker-sleutel niet de volgende keer dat u het systeem opnieuw opstart. U wordt vervolgens gevraagd om de herstelsleutel in te voeren om verder te gaan en het systeem zal dit bij elke herstart vragen. Als de herstelsleutel niet bekend is, kan dit leiden tot dataverlies of een onnodige herinstallatie van het besturingssysteem. U kunt meer informatie vinden in het Knowledge Base-artikel op www.dell.com/support.

BIOS-update

U kunt het BIOS-updatebestand van Windows uitvoeren met een opstartbare USB-schijf of u kunt het BIOS ook bijwerken via het eenmalige F12-opstartmenu op de computer.

De meeste Dell computers die na 2012 zijn gemaakt, hebben deze mogelijkheid en u kunt dit bevestigen door uw computer op te starten via het eenmalige F12-opstartmenu en te controleren of BIOS FLASH UPDATE als opstartoptie is aangegeven op uw computer. Het BIOS ondersteunt deze BIOS-update-optie als de optie in de lijst staat.

OPMERKING: Alleen computers met een BIOS-flashupdate-optie in het eenmalige F12-opstartmenu kunnen deze functie gebruiken.

Bijwerken vanuit het eenmalige opstartmenu

Om uw BIOS via het eenmalige F12-opstartmenu bij te werken, hebt u het volgende nodig:

- USB-schijf geformatteerd naar het FAT32-bestandssysteem (stick hoeft niet opstartbaar te zijn).
- Uitvoerbaar BIOS-bestand dat u hebt gedownload vanaf de Dell Support website en naar de hoofdmap van de USB-schijf hebt gekopieerd
- Wisselstroomadapter die is aangesloten op de computer
- Functionele computerbatterij om het BIOS te flashen

Voer de volgende stappen uit om het BIOS-updateflashproces in het F12-menu uit te voeren:

WAARSCHUWING: Schakel de computer niet uit tijdens het BIOS-updateproces. De computer wordt mogelijk niet opgestart als u de computer uitschakelt.

Stappen

1. Plaats de USB-schijf waarop u de flash hebt gekopieerd in een USB-poort van de computer, terwijl deze uitstaat.
2. Schakel de computer in en druk op F12 om toegang tot het eenmalige opstartmenu te krijgen, selecteer BIOS-update met de muis of de pijltoetsen en druk vervolgens op Enter.
Het flash BIOS-menu wordt weergegeven.
3. Klik op **Flash from file** (Flashen vanuit bestand).
4. Selecteer een extern USB-apparaat.
5. Selecteer het bestand, dubbelklik op het Flash-doelbestand klik vervolgens op **Submit** (Verzenden).
6. Klik op **Update BIOS** (BIOS bijwerken). De computer wordt opnieuw opgestart om het BIOS te flashen.
7. De computer wordt opnieuw opgestart nadat de BIOS-update is voltooid.

Stysteem- en installatiewachtwoord

Tabel 20. Stysteem- en installatiewachtwoord

Type wachtwoord	Omschrijving
System password	Wachtwoord dat moet worden ingevoerd om in uw systeem in te loggen.
Installatiewachtwoord	Wachtwoord dat moet worden ingevoerd voor toegang en het aanbrengen van wijzigingen aan de BIOS-instellingen van uw computer.

U kunt ter beveiliging van uw computer een wachtwoord voor het systeem en de installatie aanmaken.

 **WAARSCHUWING:** De wachtwoordfunctie zorgt voor een basisbeveiliging van de data in uw computer.

 **WAARSCHUWING:** Iedereen heeft toegang tot de data die op uw computer staan als deze onbeheerd en niet vergrendeld wordt achtergelaten.

 **OPMERKING:** De functie voor het systeem- en installatiewachtwoord is uitgeschakeld.

Een systeeminstallatiewachtwoord toewijzen

Vereisten

U kunt alleen een nieuw **systeem- of beheerderswachtwoord** instellen wanneer de status op **Not Set** staat.

Over deze taak

Druk na het aanzetten of opnieuw opstarten van de computer onmiddellijk op F12 om naar de systeeminstallatie te gaan.

Stappen

1. Selecteer in het scherm **System BIOS** of **System Setup** de optie **Security** en druk op Enter.
Het scherm **Security** wordt geopend.
2. Selecteer **System/Admin Password** en maak een wachtwoord aan in het veld **Enter the new password**.
Hanteer de volgende richtlijnen om het systeemwachtwoord toe te kennen:
 - Een wachtwoord mag bestaan uit maximaal 32 tekens.
 - Ten minste één speciaal teken: ! " # \$ % & ' () * + , - . / : ; < = > ? @ [\] ^ _ ` { | }
 - Cijfer 0 t/m 9.
 - Hoofdletters van A tot Z.
 - Kleine letters van a tot z.
3. Typ het wachtwoord dat u eerder hebt ingevoerd in het veld **Bevestig nieuw wachtwoord** en klik op **OK**.
4. Druk op Esc en sla de wijzigingen op zoals gevraagd in het pop-upbericht.
5. Druk op J om de wijzigingen op te slaan.
De computer start opnieuw op.

Een bestaand systeeminstallatiewachtwoord verwijderen of wijzigen


Vereisten

Zorg ervoor dat **Password Status** in de systeeminstallatie ontgrendeld is voordat het wachtwoord voor het systeem en/of de installatie verwijderd of gewijzigd wordt. U kunt geen van beide wachtwoorden verwijderen of wijzigen als **Password Status** vergrendeld is.

Over deze taak

Druk na het aanzetten of opnieuw opstarten van de computer onmiddellijk op F12 om naar de systeeminstallatie te gaan.

Stappen

1. Selecteer **System Security** in het scherm **System BIOS**, of **System Setup** en druk op Enter.
Het scherm **System Security** wordt geopend.
2. Controleer in het scherm **System Security (Systeembeveiliging)** of **Password Status (Wachtwoordstatus)** op **Unlocked (Ontgrendeld)** staat.
3. Selecteer **System Password**, wijzig of verwijder het bestaande systeemwachtwoord en druk op Enter of Tab.
4. Selecteer **Setup Password**, wijzig of verwijder het bestaande installatiewachtwoord en druk op Enter of Tab.
 **OPMERKING:** Als u het systeem- en/of beheerderswachtwoord wijzigt, voert u het nieuwe wachtwoord opnieuw in wanneer dit wordt gevraagd. Als u het systeem- en/of installatiewachtwoord verwijdert, moet u de verwijdering bevestigen wanneer u hierom wordt gevraagd.
5. Druk op Esc waarna een melding verschijnt om de wijzigingen op te slaan.
6. Druk op Y om de wijzigingen op te slaan en de systeeminstallatie te verlaten.
De computer start opnieuw op.

Het wissen van BIOS (System Setup)- en systeemwachtwoorden

Over deze taak

Om de systeem- of BIOS-wachtwoorden te wissen, neemt u contact op met Dell voor technische ondersteuning, zoals omschreven op www.dell.com/contactdell.

-  **OPMERKING:** Voor informatie over het resetten van wachtwoorden voor Windows of toepassingen, raadpleegt u de documentatie bij Windows of uw toepassing.


Problemen oplossen

Dell SupportAssist Pre-Boot System prestatiecontrole uitvoeren

Over deze taak

De SupportAssist-diagnose (ook bekend als systeemdiagnose) voert een volledige controle van uw hardware uit. Dell SupportAssist Pre-Boot prestatiecontrole maakt deel uit van het BIOS en wordt door het BIOS intern gestart. De geïntegreerde systeemdiagnostiek biedt een aantal opties voor specifieke apparaten of apparaatgroepen waarmee u het volgende kunt doen:

- automatische tests kunt laten uitvoeren of in interactieve modus
- tests herhalen
- testresultaten weergeven of opslaan
- grondige testen kunt laten uitvoeren voor extra testmogelijkheden voor nog meer informatie over het/de defecte apparaat/apparaten
- statusmeldingen weergeven waarin staat of de tests goed verlopen zijn
- foutmeldingen weergeven waarin staat of er tijdens het testen problemen zijn opgetreden

 **OPMERKING:** Voor sommige testen voor specifieke apparaten is gebruikersinteractie vereist. Zorg er voor dat u altijd aanwezig bent bij de computerterminal wanneer er diagnostische testen worden uitgevoerd.

Raadpleeg voor meer informatie <https://www.dell.com/support/kbdoc/000180971>

De PerformanceAssist Pre-Boot System prestatiecontrole uitvoeren

Stappen

1. Schakel de computer in.
2. Druk tijdens het opstarten van de computer op F12 wanneer het logo van Dell verschijnt.
3. Selecteer in het opstartmenu de optie **Diagnostics (Diagnose)**.
4. Klik op de pijl in de linkerbenedenhoek.
De voorpagina voor diagnostiek wordt weergegeven.
5. Klik op de pijl in de rechterbenedenhoek om naar de paginalijst te gaan.
De gedetecteerde items worden vermeld.
6. Als u alleen een test voor een specifiek apparaat wilt laten uitvoeren, drukt u op Esc en klikt u op **Yes** om de diagnosetest te stoppen.
7. Selecteer het apparaat in het linkervenster en klik op **Run Tests (Tests starten)**.
8. Van eventuele problemen worden foutcodes weergegeven.
Noteer de foutcode en het validatienummer en neem contact op met Dell.

Ingebouwde zelftest van de voedingseenheid

Met de ingebouwde zelftest (BIST) kunt u bepalen of de voedingseenheid werkt. Voor het uitvoeren van een zelftestdiagnose op de voedingseenheid van een desktop of alles-in-één computer, zoekt u in de Knowledge Base Resource op www.dell.com/support.

Diagnostische lampjes systeem

In dit gedeelte worden de diagnostische lampjes van het systeem van uw OptiPlex 5000 Micro vermeld.

Tabel 21. Diagnostische lampjes systeem

Knipperend patroon		Omschrijving van het probleem	Mogelijke oplossing
Oranje	Wit		
1	1	TPM-detectiefout	Plaats de systeemkaart terug.
1	2	Onherstelbare SPI Flash-fout	Plaats de systeemkaart terug.
1	5	EC kan i-Fuse niet programmeren	Plaats de systeemkaart terug.
1	6	Generiek vangnet voor ondankbare fouten in de EC-codestroom	Ontkoppel alle voedingsbronnen (netstroom, batterij, knoopcelbatterij) en voer de reststroom af door de aan-/uitknop 3~5 seconden ingedrukt te houden.
2	1	CPU-fout	<ul style="list-style-type: none"> Voer de tool Dell Support Assist/Dell Diagnostics uit. Vervang de systeemkaart als het probleem aanhoudt.
2	2	Systeemkaartfout (inclusief BIOS-beschadiging of ROM-fout)	<ul style="list-style-type: none"> Flash nieuwste BIOS-versie Vervang de systeemkaart als het probleem aanhoudt.
2	3	Geen geheugen/RAM gevonden	<ul style="list-style-type: none"> Bevestig dat de geheugenmodule goed is geïnstalleerd. Vervang de geheugenmodule als het probleem aanhoudt.
2	4	Geheugen-/RAM-fout	<ul style="list-style-type: none"> Reset en wissel de geheugenmodules tussen de slots. Vervang de geheugenmodule als het probleem aanhoudt.
2	5	Ongeldig geheugen geïnstalleerd	<ul style="list-style-type: none"> Reset en wissel de geheugenmodules tussen de slots. Vervang de geheugenmodule als het probleem aanhoudt.
2	6	Systeemkaart- of chipset-fout	Plaats de systeemkaart terug.
2	7	LCD-fout (SBIOS-bericht)	De LCD-module terugplaatsen.
2	8	LCD-fout (EC-detectie van stroomrailfout)	Plaats de systeemkaart terug.
3	1	CMOS-batterijstoring	<ul style="list-style-type: none"> Reset de hoofdbatterijverbinding. Vervang de hoofdbatterij als het probleem aanhoudt.
3	2	Fout met PCI- of videokaart/chip	Plaats de systeemkaart terug.
3	3	BIOS-herstel-image niet gevonden	<ul style="list-style-type: none"> Flash nieuwste BIOS-versie Vervang de systeemkaart als het probleem aanhoudt.

Tabel 21. Diagnostische lampjes systeem (vervolg)

Knipperend patroon		Omschrijving van het probleem	Mogelijke oplossing
Oranje	Wit		
3	4	BIOS-herstel-image gevonden maar ongeldig	<ul style="list-style-type: none"> Flash nieuwste BIOS-versie Vervang de systeemkaart als het probleem aanhoudt.
3	5	Voedingsrailfout	Plaats de systeemkaart terug.
3	6	Flash-corruptie gedetecteerd door SBIOS	<ul style="list-style-type: none"> Druk de aan/uit-knop meer dan 25 seconden in om RTC te resetten. Vervang de systeemkaart als het probleem aanhoudt. Ontkoppel alle voedingsbronnen (netstroom, batterij, knoopcelbatterij) en voer de reststroom af door de aan-/uitknop 3~5 seconden ingedrukt te houden tot alle stroom is afgevoerd. Voer "BIOS-herstel via USB" uit. De instructies bevinden zich op de website Dell Support. Vervang de systeemkaart als het probleem aanhoudt.
3	7	Time-out wacht op de reactie van ME op het HECI-bericht	Plaats de systeemkaart terug.

OPMERKING: Knipperende 3-3-3 LED's op vergrendeling-LED (Caps-Lock of Nums-Lock), aan/uit-knop-LED (zonder vingerafdruklezer) en Diagnostische LED geeft aan dat er geen invoer is tijdens de test van het LCD-paneel bij Dell SupportAssist Pre-boot System Performance Check-diagnostiek.

Het besturingssysteem herstellen

Wanneer uw computer zelfs na herhaalde pogingen niet meer kan opstarten naar het besturingssysteem, wordt Dell SupportAssist OS Recovery automatisch gestart.

Dell SupportAssist OS Recovery is een standalone tool die vooraf is geïnstalleerd op alle Dell computers met het Windows-besturingssysteem. Het bestaat uit hulpprogramma's voor het diagnosticeren en oplossen van problemen die kunnen optreden voordat uw computer opstart naar het besturingssysteem. Hiermee kunt u hardwareproblemen diagnosticeren, uw computer herstellen, een back-up van uw bestanden maken of uw computer herstellen naar de fabrieksinstellingen.

U kunt het hulpprogramma ook downloaden van de Dell Support-website om uw computer te herstellen en de problemen op te lossen als het niet lukt om op te starten naar het primaire besturingssysteem als gevolg van software- of hardwarefouten.

Zie voor meer informatie over Dell SupportAssist OS Recovery de *Dell SupportAssist OS Recovery-gebruikershandleiding* op www.dell.com/serviceabilitytools. Klik op **SupportAssist** en klik vervolgens op **SupportAssist OS Recovery**.

De Real Time Clock (RTC) opnieuw instellen

De functie Real Time Clock (RTC) opnieuw instellen maakt het mogelijk voor u of uw servicetechnicus om eerdere gelanceerde Dell Latitude- en Precision-systemen te herstellen van **No POST/No Boot/No Power**-situaties. U kunt de functie RTC opnieuw instellen alleen initiëren vanuit een uitgeschakelde toestand als het systeem op wisselstroom is aangesloten. Houd de aan/uit-knop 25 seconden ingedrukt. Het RTC opnieuw instellen van het systeem vindt plaats nadat u de aan-/uitknop loslaat.

OPMERKING: Als de wisselstroom tijdens het proces van het systeem wordt afgesloten of de aan-/uitknop langer dan 40 seconden wordt ingedrukt, wordt het RTC opnieuw instellen afgebroken.

Het RTC opnieuw instellen zal het BIOS terugzetten naar de standaardinstellingen, de inrichting van de Intel vPro ongedaan maken, en de systeemdatum en -tijd opnieuw instellen. De volgende items worden niet beïnvloed door het RTC-opnieuw instellen:

- Servicetag
- Asset-tag
- Ownership Tag
- Beheerderswachtwoord
- Systeemwachtwoord
- HDD Password
- Belangrijke databases
- Systeemlogboeken

OPMERKING: Het vPro-account en wachtwoord van de IT-administrator op het systeem worden ongedaan gemaakt. Het systeem het installatie- en configuratieproces opnieuw doorgaan om het opnieuw op de vPro-server aan te sluiten.

Deze items zullen op basis van de selecties van uw aangepaste BIOS-instellingen wel of niet opnieuw ingesteld worden:

- Opstartlijst
- Enable Legacy Option ROM
- Veilig opstarten inschakelen
- BIOS-downgrade toestaan

Back-upmedia en herstelopties

Het is raadzaam om een herstelschijf te maken voor het oplossen van problemen die met Windows kunnen optreden. Dell stelt meerdere opties voor het herstellen van het Windows-besturingssysteem op uw Dell pc voor. Meer informatie: zie [Dell Windows back-upmedia en herstelopties](#).

Wifi-stroomcyclus

Over deze taak

Als uw computer geen toegang tot het internet heeft vanwege problemen met Wifi kan een Wifi-stroomcyclusprocedure worden uitgevoerd. De volgende procedure bevat de instructies voor het uitvoeren van een Wifi-stroomcyclus:

OPMERKING: Sommige ISP's (Internet Service Providers) bieden een gecombineerde modem/router.

Stappen



1. Zet de computer uit.
2. Schakel de modem uit.
3. Schakel de draadloze router uit.
4. Wacht 30 seconden.
5. Schakel de draadloze router in.
6. Schakel de modem in.
7. Zet de computer aan.

Hulp verkrijgen en contact opnemen met Dell

Bronnen voor zelfhulp

U kunt informatie en hulp voor producten en services van Dell krijgen door middel van deze bronnen voor zelfhulp.

Tabel 22. Bronnen voor zelfhulp

Bronnen voor zelfhulp	Bronlocatie
Informatie over producten en services van Dell	www.dell.com
Mijn Dell app	
Tips	
Contact opnemen met de ondersteuning	In Windows Zoeken typt u <code>Contact Support</code> en drukt u op Enter.
Online help voor besturingssysteem	www.dell.com/support/linux www.dell.com/support/windows
Toegang krijgen tot de beste oplossingen, diagnostische gegevens, drivers en downloads en meer informatie over uw computer via video's, handleidingen en documenten.	Het servicetag of de Express-servicecode van uw Dell computer bieden een unieke identificatiemethode. Om relevante ondersteuningsbronnen voor uw Dell computer te bekijken, kunt u het beste de servicetag of Express-servicecode invoeren op www.dell.com/support . Voor meer informatie over het vinden van de servicetag voor uw computer raadpleegt u Zoek de servicetag voor uw computer .
Knowledge Base-artikelen van Dell voor allerlei computerproblemen	<ol style="list-style-type: none"> 1. Ga naar www.dell.com/support. 2. Selecteer op de menubalk boven aan de ondersteuningspagina de optie Support > Knowledge Base. 3. Typ in het zoekveld op de pagina Knowledge Base het trefwoord, onderwerp of modelnummer en klik of tik dan op het zoekpictogram om de gerelateerde artikelen weer te geven.

Contact opnemen met Dell

Ga naar www.dell.com/contactdell als u contact wilt opnemen met Dell voor verkoop, technische support of aan de klantenservice gerelateerde zaken.

OPMERKING: De beschikbaarheid hiervan verschilt per land/regio en product. Sommige services zijn mogelijk niet beschikbaar in uw land/regio.

OPMERKING: Wanneer u geen actieve internetverbinding hebt, kunt u de contactgegevens vinden over uw aankoopfactuur, de verzendbrief, de rekening of in uw Dell productcatalogus.