

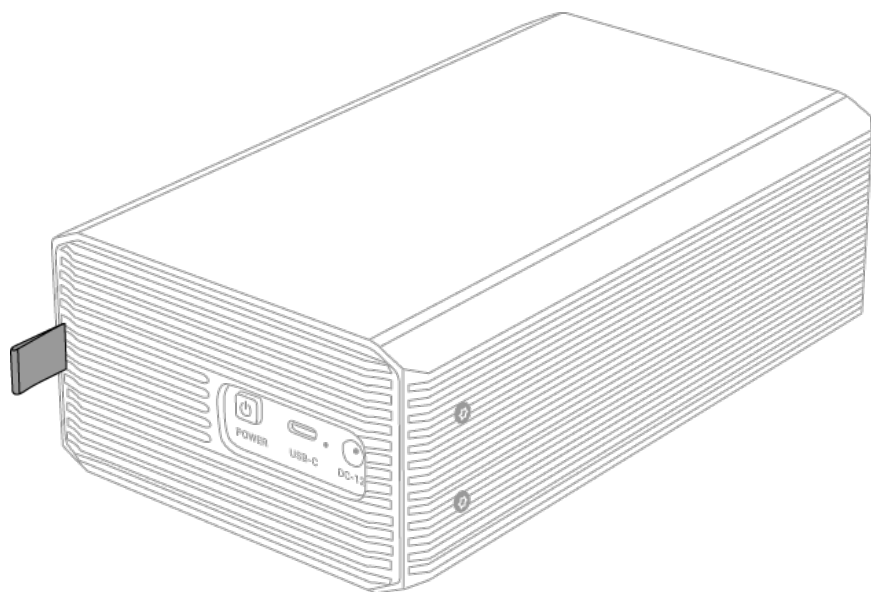
ICY BOX®

Manual IB-RD3720-CU3

RAID system for 2.5"/3.5" SATA HDD/SSD

Handbuch IB-RD3720-CU3

RAID-System für 2.5"/3.5" SATA HDD/SSD





Safety information IB-RD3720-CU3

Please read carefully the following information to prevent injuries, damage to material and device as well as data loss:

Warning levels

Signal words and safety codes indicate the warning level and provide immediate information in terms of the probability of occurrence as well as the type and severity of the consequences if the measures to prevent hazards are not complied with.



DANGER

Warns of a **directly** hazardous situation causing **death or serious injury**.



WARNING

Warns of a **potentially** hazardous situation that **may** cause death or serious injury.



CAUTION

Warns of a **potentially** hazardous situation that **may** cause minor injury.



IMPORTANT

Warns of a **potential** situation that **may** cause material or environmental damage and disrupt operative processes.

1. Risk of electrical shock



WARNING

Contact with parts conducting electricity

Risk of death by electrical shock

- Read the operating instructions prior to use
- Make sure the device has been de-energised prior to working on it
- Do not remove contact protection panels
- Avoid contact with conducting parts
- Do not bring plug contacts in contact with pointed and metal objects
- Use in intended environments only
- Operate the device using a power unit meeting the specifications of the type plate only!
- Keep the device/power unit away from humidity, liquid, vapour and dust
- Do not modify the device
- Do not connect the device during thunderstorms
- Approach specialist retailers if you require repairs

2. Hazards during assembly (if intended)



CAUTION

Sharp components

Potential injuries to fingers or hands during assembly (if intended)

- Read the operating instructions prior to assembly
- Avoid coming into contact with sharp edges or pointed components
- Do not force components together
- Use suitable tools
- Use potentially enclosed accessories and tools only

3. Hazards caused by a development of heat



IMPORTANT

Insufficient device/power unit ventilation

Overheating and failure of the device/power unit

- Prevent externally heating up components and ensure an exchange of air
- Do not cover the fan outlet and passive cooling elements
- Avoid direct sunlight on the device/power unit
- Guarantee sufficient ambient air for the device/power unit
- Do not place objects on the device/power unit

4. Hazards caused by very small parts and packaging



WARNING

Risk of suffocation

Risk of death by suffocation or swallowing

- Keep small parts and accessories away from children
- Store/dispose of plastic bags and packaging in an area that is inaccessible to children
- Do not hand over small parts and packaging to children



Safety information IB-RD3720-CU3

5. Potential data loss

IMPORTANT

Data lost during commissioning

Potentially irreversible data loss

- Always comply with the information in the operating instructions/quick installation guide
- Exclusively use the product once the specifications have been met
- Back up data prior to commissioning
- Back up data prior to connecting new hardware
- Use accessories enclosed with the product

6. Cleaning the device

IMPORTANT

Harmful cleaning agents

Scratches, discolouration, damage caused by moisture or short circuit in the device

- Disconnect the device prior to cleaning
- Aggressive or intense cleaning agents and solvents are unsuitable
- Make sure there is no residual moisture after cleaning
- We recommend cleaning devices using a dry, anti-static cloth

7. Disposing of the device

IMPORTANT

Environmental pollution, unsuitable for recycling

Potential environmental pollution caused by components, recycling circle interrupted



This icon on product and packaging indicates that this product must not be disposed of as part of domestic waste. In compliance with the Waste Electrical and Electronic Equipment Directive (**WEEE**) this electrical device and potentially included batteries must not be disposed of in conventional, domestic waste or **recycling waste**. If you would like to dispose of this product and potentially included batteries, please return it to the retailer or your local waste disposal and recycling point.

If you have any questions, please do not hesitate to contact our support at support@raidsonic.de or visit our website at www.icybox.de.

Note: All the information contained in this manual was correct at the time of publication. However, as our engineers are always updating and improving the product, your device's software may have a slightly different appearance or modified functionality than presented in this manual.




**ICY BOX®**

Sicherheitshinweise IB-RD3720-CU3

Zur Vermeidung körperlicher Schäden, sowie von Sach-, Geräteschäden und Datenverlust beachten Sie bitte folgende Hinweise:

Warnstufen

Signalwort und Sicherheitszeichen kennzeichnen die Warnstufe und geben einen sofortigen Hinweis auf Wahrscheinlichkeit, Art und Schwere der Folgen, wenn die Maßnahmen zur Vermeidung der Gefahr nicht befolgt werden.

- | | |
|---|---|
|  GEFAHR | warnt vor einer unmittelbar gefährlichen Situation, die zum Tod oder zu schweren Verletzungen führen wird . |
|  WARNUNG | warnt vor einer möglicherweise gefährlichen Situation, die zum Tod oder zu schweren Verletzungen führen kann . |
|  VORSICHT | warnt vor einer möglicherweise gefährlichen Situation, die zu leichten Verletzungen führen kann . |
| ACHTUNG | warnt vor einer möglichen Situation, die zu Sach- und Umweltschäden führen und den Betriebsablauf stören kann . |

1. Gefahren durch elektrische Spannung

WARNUNG Kontakt mit elektrisch leitenden Teilen

Lebensgefahr durch Stromschlag

- vor Benutzung Betriebsanleitung lesen
- vor Arbeiten am Gerät, Spannungsfreiheit sicherstellen
- Kontaktschutzblenden nicht entfernen
- Kontakt mit Spannungsführenden Komponenten vermeiden.
- Steckkontakte nicht mit spitzen und metallischen Gegenständen berühren
- Verwendung nur in dafür vorgesehenen Umgebungen
- Gerät ausschließlich mit Typenschildkonformen Netzteil betreiben!
- Gerät/Netzteil fern von Feuchtigkeit, Flüssigkeit, Dampf und Staub halten
- Eigenständige Modifikationen sind unzulässig
- Gerät nicht während eines Gewitters anschließen
- Geben Sie Ihr Gerät im Reparaturfall in den Fachhandel

2. Gefahren während Montage (wenn vorgesehen)

VORSICHT Scharfkantige Bauteile

Finger- oder Handverletzungen bei Zusammenbau (wenn vorgesehen) möglich

- vor Montage, Betriebsanleitung lesen
- Kontakt mit scharfen Kanten oder spitzen Bauteilen vermeiden
- Bauteile nicht mit Gewalt zusammensetzen
- geeignetes Werkzeug verwenden
- nur gegebenenfalls mitgeliefertes Zubehör und Werkzeug verwenden

3. Gefahren durch Wärmeentwicklung

ACHTUNG Mangelhafte Belüftung des Geräts/Netzteils

Überhitzung und Ausfall des Geräts/Netzteils

- externe Erwärmung vermeiden und Luftaustausch zulassen
- Lüfter-Auslass und passive Kühlkörper freihalten
- direkte Sonneneinstrahlung auf Gerät/Netzteil vermeiden
- ausreichend Umgebungsluft für Gerät/Netzteil sicherstellen
- keine Gegenstände auf dem Gerät/Netzteil abstellen



Sicherheitshinweise IB-RD3720-CU3

4. Gefahren durch Kleinstteile und Verpackung

WARNUNG

Erstickungsgefahr

Lebensgefahr durch Erstickten oder Verschlucken

- Kleinteile, Zubehör für Kinder unzugänglich verwahren
- Plastiktüten und Verpackung für Kinder unzugänglich verwahren/entsorgen
- Kleinteile und Verpackungen nicht in Kinderhände geben

5. Möglicher Datenverlust

ACHTUNG

Datenverlust bei Inbetriebnahme

Unwiederbringlicher Datenverlust möglich

- Unbedingt Hinweise in der Bedienungsanleitung/Schnellinstallationsanleitung beachten
- Produkt nur verwenden, wenn Spezifikationen erfüllt sind
- Datensicherung vor Inbetriebnahme durchführen
- Datensicherung vor Anschluss neuer Hardware durchführen
- dem Produkt beiliegendes Zubehör verwenden

6. Reinigung des Gerätes

ACHTUNG

Schädigende Reinigungsmittel

Kratzer, Farbveränderungen, Feuchteschäden oder Kurzschluss am Gerät

- vor Reinigung, das Gerät außer Betrieb nehmen
- aggressive bzw. scharfe Reinigungs- und Lösungsmittel sind ungeeignet
- nach der Reinigung sicherstellen, dass keine Restfeuchtigkeit vorhanden ist
- Reinigung der Geräte am besten mit trockenem Antistatiktuch durchführen

7. Entsorgung des Gerätes

ACHTUNG

Umweltverschmutzung, Wiederverwertung nicht möglich

Mögliche Umweltbelastung durch Bestandteile, Recyclingkreislauf unterbrochen



Dieses auf dem Produkt und der Verpackung angebrachte Symbol zeigt an, dass dieses Produkt nicht mit dem Hausmüll entsorgt werden darf. In Übereinstimmung mit der Richtlinie über Elektro- und Elektronik-Altgeräte (**WEEE**) darf dieses Elektrogerät und ggf. enthaltene Batterien nicht im normalen Hausmüll oder dem **Gelben Sack** entsorgt werden. Wenn Sie dieses Produkt und ggf. enthaltene Batterien entsorgen möchten, bringen Sie diese bitte zur Verkaufsstelle zurück oder zum Recycling-Sammelpunkt Ihrer Gemeinde.

Bei Fragen kontaktieren Sie gerne unseren Support unter **support@raidsonic.de** oder besuchen Sie unsere Internetseite **www.icybox.de**.

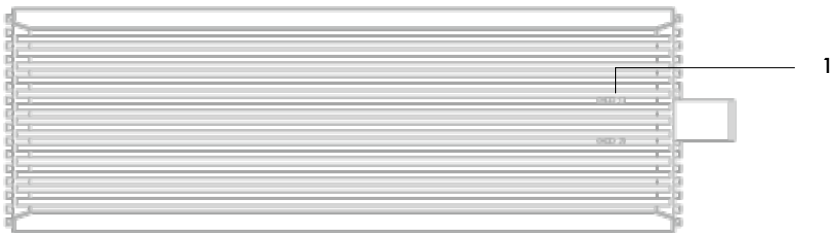
Hinweis: Alle in diesem Handbuch enthaltenen Informationen waren zum Zeitpunkt der Veröffentlichung korrekt. Da unsere Ingenieure das Produkt jedoch ständig aktualisieren und verbessern, kann es sein, dass die Software Ihres Geräts ein etwas anderes Design oder eine andere Funktionalität aufweist als in diesem Handbuch beschrieben.

Manual IB-RD3720-CU3

Package content

- 1x IB-RD3720-CU3
- 1x USB Type-C® to Type-C®/A cable, 100 cm
- 1x Screwdriver
- 10x Screw
- 1x Tool for RAID DIP switch
- 1x 12 V / 4 A power adapter
- 1x Manual

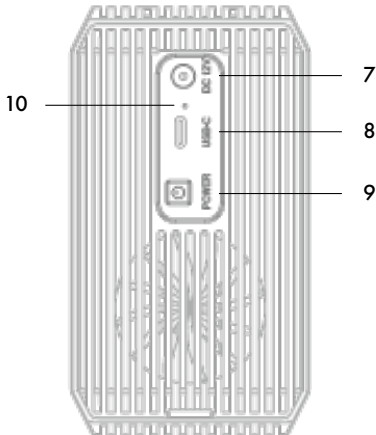
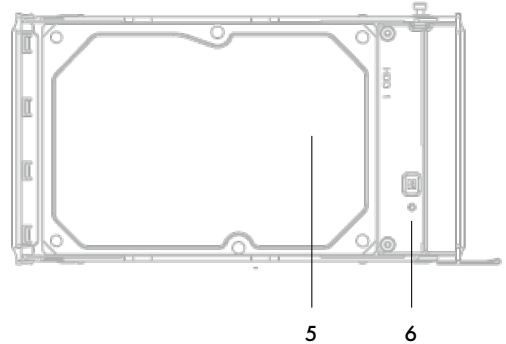
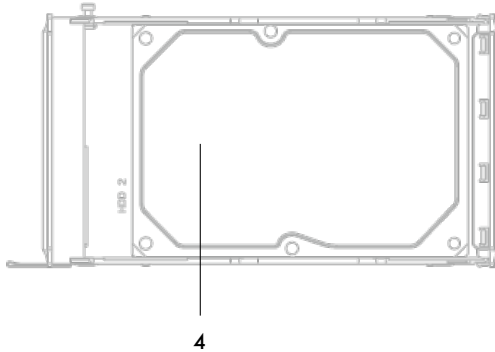
View



1. LED indicator for status
2. Screw openings
3. Pull tab

Manual IB-RD3720-CU3

View



- 4. HDD 2
- 5. HDD 1
- 6. RAID mode DIP switch
- 7. DC power input port
- 8. USB Type-C® port
- 9. On/Off button
- 10. LED indicator for power



ICY BOX®

Manual IB-RD3720-CU3

Product overview

2-Bay 2.5"/3.5" RAID system with features as follows

Key features

- Supports 2x 2.5"/3.5" HDD/SSD
- Host connection USB 3.2 Gen 1 Type-C® with up to 5 Gbit/s
- RAID mode DIP switch for RAID 0/1/SINGLE/Large
- Supports SATA III, backwards compatible with SATA II
- Built-in 50x50 mm fan for optimal heat dissipation
- LED indicator for power, read & write (blue), error (red)
- AC100-240 V/12 V/4 A power adapter included

System Requirements:

- Windows®, macOS®, Linux®

Manual IB-RD3720-CU3

RAID mode configuration

Please read instructions before configuring.

It is recommended that you use new hard drives of equal capacity.

Ensure any important data is backed up prior to switching into a RAID mode.

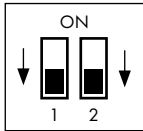
When switching into a RAID mode, the system will format the drive, erasing all existing data.

The factory default setting of the device is JBOD(SINGLE) mode.

Configurations

1. Select the RAID mode you prefer based on the "RAID Modes & DIP Switch" table, then switch "1" and "2" to the corresponding positions for the selected mode.

RAID Mode Description

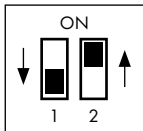


RAID 0

Recognizes twice the capacity of the smaller hard drive in two hard drives.

Setting: Both switches are toggled to digit

Example: 1000 GB + 120 GB = 240 GB

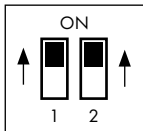


RAID 1

Identified as one minimum capacity hard drive, backed up to another drive at the same time.

Setting: Switch 1 to digit, switch 2 to "ON"

Example: 1000 GB + 120 GB = 120 GB

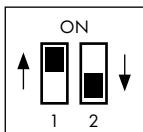


SINGLE

Identified as two separate hard drives, independent from each other.

Setting: Both switches are toggled to the "ON" position

Example: 1000 GB + 120 GB = 1000 GB + 120 GB



LARGE

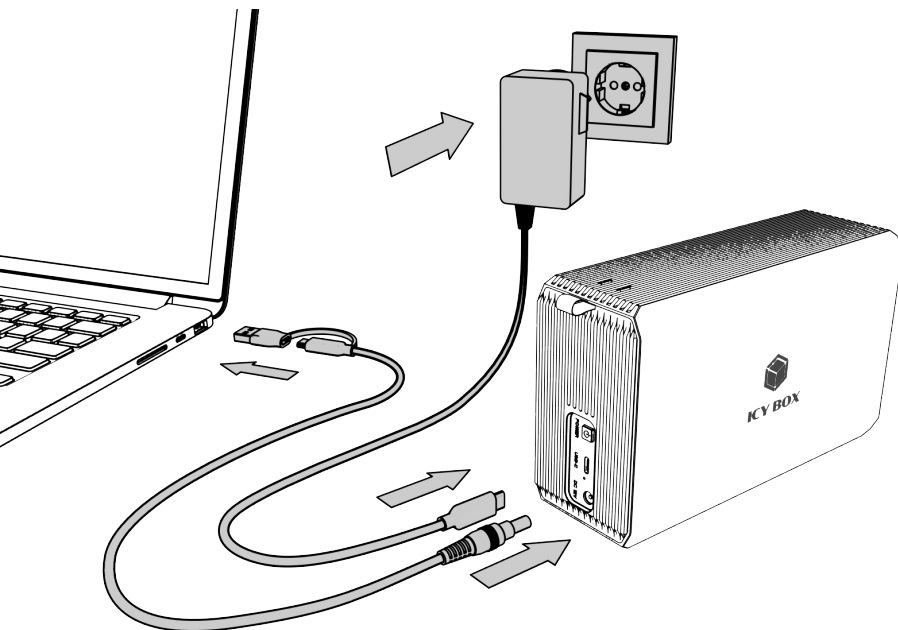
Identified as one hard drive, the size is the sum of the two hard drives.

Setting: Switch 1 to "ON", switch 2 to digit

Example: 1000 GB + 120 GB = 1120 GB

Manual IB-RD3720-CU3

2. Plug in the power adapter and connect the USB Type-C® to Type-C®/A cable to the host connection of the device and the USB port of your computer. Press the "Power" button and the two LED indicators will flash for about several seconds, then light up blue.



3. Go to "Computer Management" > "Device Manager" > "Disk drives" and you will see the IB-RD3720 SCSI disk device as shown below.

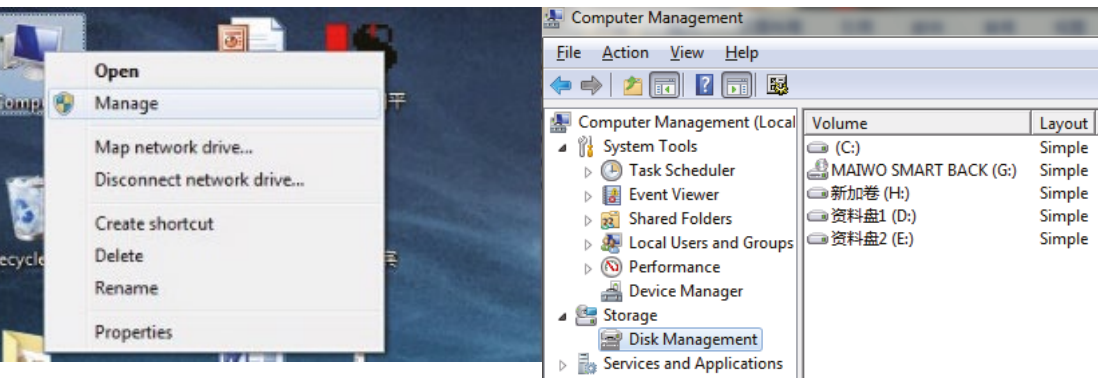
Manual IB-RD3720-CU3

Formatting and partitioning a new hard drive

After configuring the RAID mode, the drives need to undergo formatting and partitioning. The specific steps may vary slightly based on the system version. Below are a few examples:

For Windows®

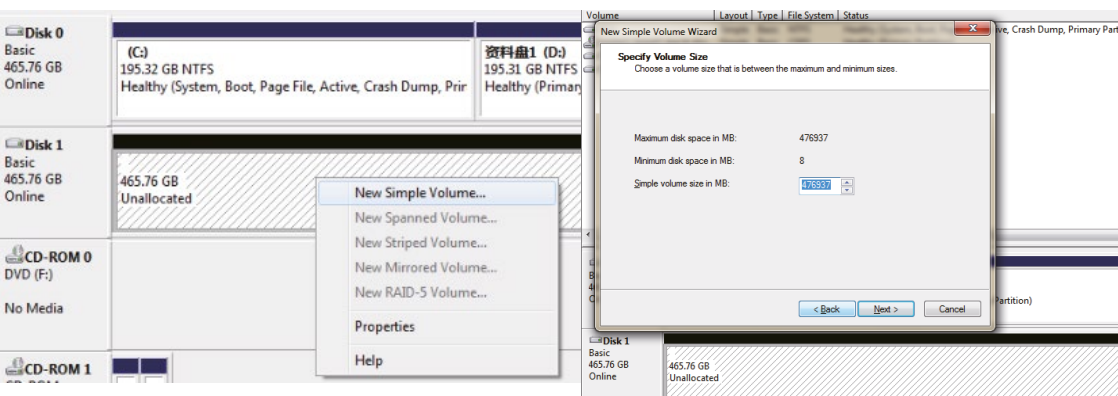
1. Right click "Disk Management" > right-click the newly added drive, and select "Initialize Disk" in the pop-up menu > then select "MBR" or "GPT" partition format and click "OK" in the "Initialize Disk" window.



Note

If your drive capacity is below 2 TB, select MBR, otherwise, select GPT.

2. Right-click "New Simple Volume", follow the wizard and click "Next" until "Finish" shows up. Please select "NTFS" as the file system format. After the formatting is completed, the new partition drive will be displayed in the resource manager.



**ICY BOX®**

Manual IB-RD3720-CU3

For macOS®

Go to the "Disk Utility" app on your Mac > select "Erase", choose the "APFS" file system format in the pop-up menu, then click "Erase".

Tip

If you intend to use the formatted drive on both macOS® and Windows® systems, it is recommended to choose the "ExFAT" file system format.

macOS® generally does not require drive partitioning. If you have partitioning requirements, please refer to the Mac user manual.

For Linux®

Go to "Applications" > "Disks", select the external drive and click "Format Partition". After the formatting is completed, please select "Mount selected partition". Once mounted, the new partition will be displayed in the file manager as a separate drive.

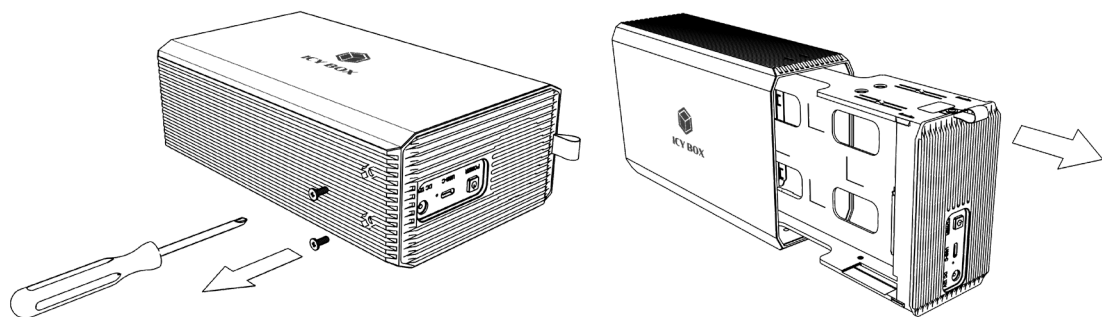
Tip

The Linux® disk partition operation is complicated. If you need help, please contact customer service.

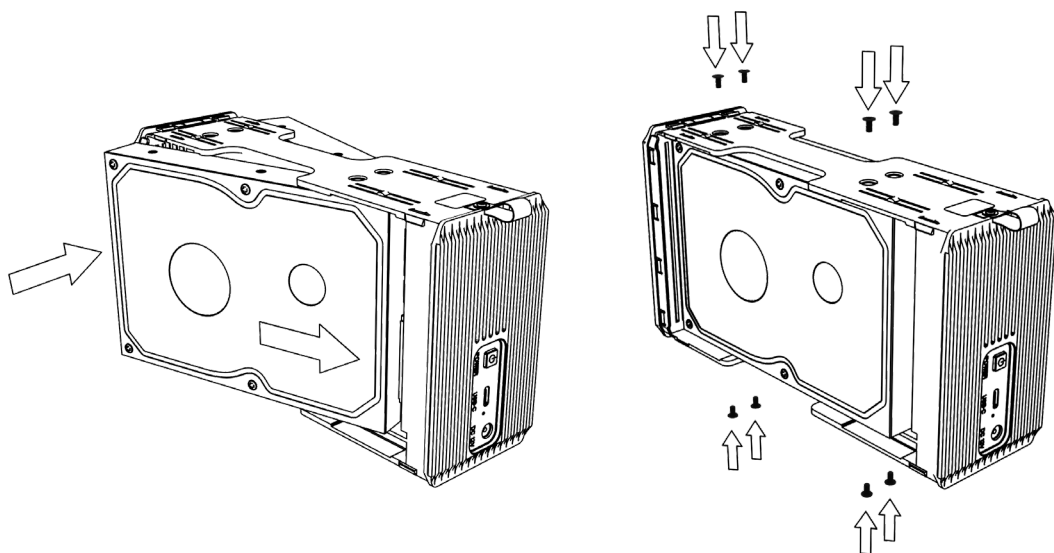
Manual IB-RD3720-CU3

Installation

1. Loosen the screws on the enclosure and pull out the hard disk frame.



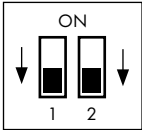
2. Align the hard disk with the installation port to install and secure the hard disks.



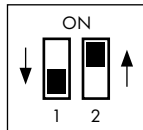
Manual IB-RD3720-CU3

Installation

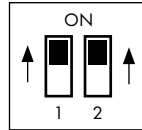
3. Adjust the DIP switches according to user requirements, the factory default setting is JBOD(SINGLE) mode.



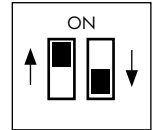
RAID 0



RAID 1

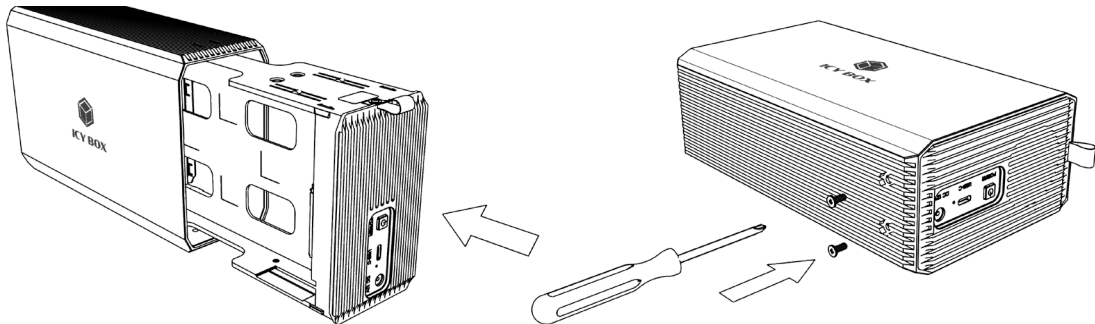


SINGLE



LARGE

4. Push the frame with the installed hard disks back into the enclosure and secure it with screws.



**ICY BOX®**

Manual IB-RD3720-CU3

Notes

3. This product is compatible with 2.5"/3.5" mechanical hard disks and solid state disks with standard SATA interface.
4. Install HDD 1 and HDD 2 disks correctly.
5. Please only use the original power adapter. Using other non-certified power adapters may damage the device or cause safety hazards.
6. When a new hard disk is used for the first time, it must be initialized and formatted before the computer can recognize it.
7. After the disk array is set up, it must be initialized and formatted before the computer can recognize it.
8. For optimal performance, it is recommended that you connect this device to a USB 3.2 Gen 1 or above port.
9. Adjust the DIP switches based on user requirements.
10. To maintain optimal temperature control, the device's built-in cooling fan operates in high-speed mode during periods of high load. This can lead to increased fan noise, especially in quiet environments.
11. Please put the device in an environment with a stable temperature and constant humidity, avoid direct sunlight or any liquids coming into contact with the device.
12. In the event of a thunderstorm or inconsistent voltage, power off the device and stop all use to avoid potential damage.
13. Please power off the device before cleaning. When cleaning, use a moist cloth. Do not use chemicals or spray cleaners.
14. Do not drop, squeeze, violently impact, or throw the device.
15. This device contains small parts and pieces, please keep it out of reach of children to prevent choking due to unintended swallowing.
16. Do not dismantle or fix the device by yourself. Improper disassembly and assembly may cause electric shock or other safety hazards. If repair or replacement parts and/or accessories are required, please contact customer service.

Warnings

Please avoid use in high temperature, low temperature, wet, dusty and long-term exposure to sunlight. Do not place the product in an environment with corrosive substances, and do not use chemical solutions to clean the product.

Keep the product out of reach of children and do not allow children to use the product unsupervised. Do not disassemble or repair the products and accessories without authorization.

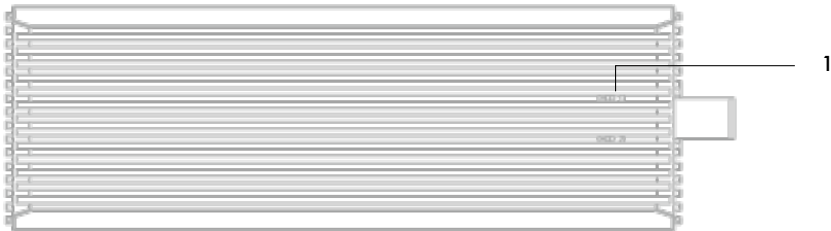
Gently clean the product with a dry or moist cloth.

Handbuch IB-RD3720-CU3

Verpackungsinhalt

- 1x IB-RD3720-CU3
- 1x USB Type-C® zu Type-C®/A Kabel, 100 cm
- 1x Schraubendreher
- 10x Schraube
- 1x Werkzeug für RAID DIP-Schalter
- 1x 12 V / 4 A Netzteil
- 1x Handbuch

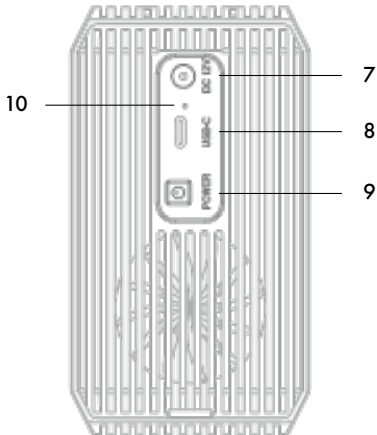
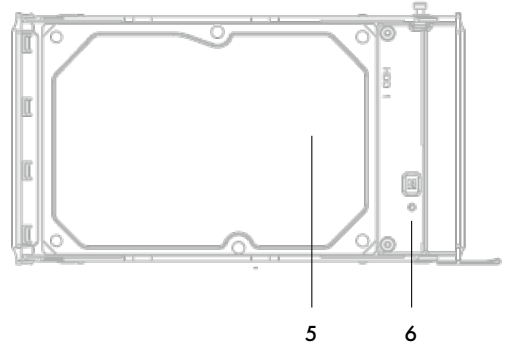
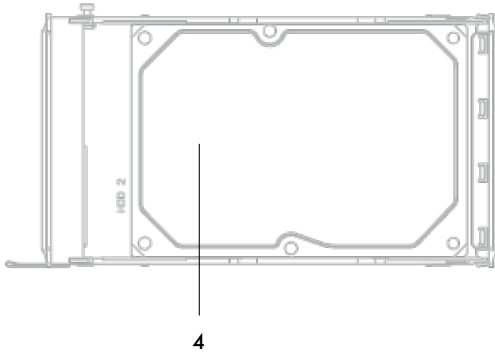
Ansicht



1. LED-Anzeige für Status
2. Schrauböffnungen
3. Zuglasche

Handbuch IB-RD3720-CU3

Ansicht



- 4. HDD 2
- 5. HDD 1
- 6. DIP-Schalter für RAID-Modus
- 7. Stromanschluss
- 8. USB Type-C® Anschluss
- 9. Ein/Aus-Taste
- 10. LED-Anzeige für Strom



Handbuch IB-RD3720-CU3

Produktübersicht

2-Bay 2.5"/3.5" RAID System mit folgenden Eigenschaften

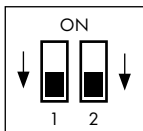
Hauptmerkmale

- Unterstützt 2x 2,5"/3,5" HDD/SSD
- Host-Anschluss USB 3.2 Gen 1 Type-C® mit bis zu 5 Gbit/s
- RAID-Modus DIP-Schalter für RAID 0/1/SINGLE/Large
- Unterstützt SATA III, abwärtskompatibel mit SATA II
- Eingebauter 50x50 mm-Lüfter für optimale Wärmeableitung
- LED-Anzeige für Strom, Lesen & Schreiben (blau), Fehler (rot)
- AC 100-240 V/12 V/4 A Netzteil im Lieferumfang

Systemanforderungen:

- Windows®, macOS®, Linux®

RAID-Modus Beschreibung

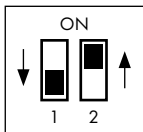


RAID 0

Erkennt die doppelte Kapazität der kleineren Festplatte in zwei Festplatten.

Einstellung: Beide Schalter sind auf die Ziffer

umgeschaltet Beispiel: 1000 GB + 120 GB = 240 GB

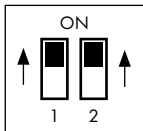


RAID 1

Erkennt ein Festplattenlaufwerk mit minimaler Kapazität, das gleichzeitig auf einem anderen Laufwerk gesichert wird.

Einstellung: Schalter 1 auf Ziffer, Schalter 2 auf "ON"

Beispiel: 1000 GB + 120 GB = 120 GB

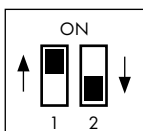


SINGLE

Erkennt zwei separate, voneinander unabhängige Festplatten.

Einstellung: Beide Schalter sind auf "ON" geschaltet

Beispiel: 1000 GB + 120 GB = 1000 GB + 120 GB



LARGE

Erkennt beide Festplatten als eine, Größe ist die die Summe der beiden Festplatten.

Einstellung: Schalter 1 auf "ON", Schalter 2 auf Ziffer

Beispiel: 1000 GB + 120 GB = 1120 GB

Handbuch IB-RD3720-CU3

RAID-Modus Konfiguration

Bitte lesen Sie die Anweisungen vor der Konfiguration.

Es wird empfohlen, neue Festplatten mit gleicher Kapazität zu verwenden.

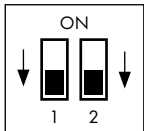
Stellen Sie sicher, dass Sie eine Datensicherung machen, bevor Sie in einen RAID-Modus schalten.

Beim Umschalten in einen RAID-Modus löscht das System das Laufwerk und löscht alle vorhandenen Daten.

Die Werkseinstellung des Geräts ist der JBOD(SINGLE) Modus

Konfigurationen

1. Wählen Sie den von Ihnen gewünschten RAID-Modus anhand der Tabelle "RAID-Modi und DIP-Schalter" aus und schalten Sie dann "1" und "2" in die entsprechenden Positionen für den ausgewählten Modus.

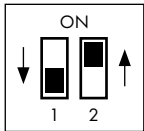


RAID 0

Erkennt die doppelte Kapazität der kleineren Festplatte in zwei Festplatten.

Einstellung: Beide Schalter sind auf die Ziffer

umgeschaltet Beispiel: 1000 GB + 120 GB = 240 GB

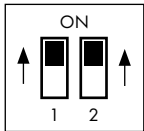


RAID 1

Erkennt ein Festplattenlaufwerk mit minimaler Kapazität, das gleichzeitig auf einem anderen Laufwerk gesichert wird.

Einstellung: Schalter 1 auf Ziffer, Schalter 2 auf "ON"

Beispiel: 1000 GB + 120 GB = 120 GB

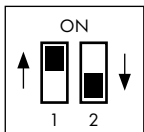


SINGLE

Erkennt zwei separate, voneinander unabhängige Festplatten.

Einstellung: Beide Schalter sind auf "ON" geschaltet

Beispiel: 1000 GB + 120 GB = 1000 GB + 120 GB



LARGE

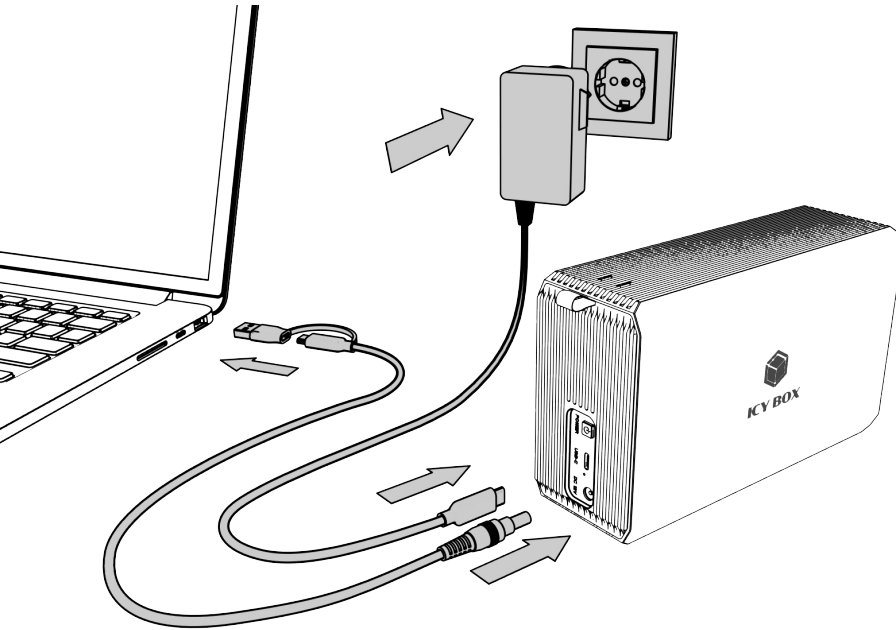
Erkennt beide Festplatten als eine, Größe ist die die Summe der beiden Festplatten.

Einstellung: Schalter 1 auf "ON", Schalter 2 auf Ziffer

Beispiel: 1000 GB + 120 GB = 1120 GB

Handbuch IB-RD3720-CU3

2. Stecken Sie das Netzteil ein und verbinden Sie das USB Type-C® zu Type-C®/A Kabel mit dem Hostanschluss des Geräts und dem USB-Anschluss Ihres Computers. Drücken Sie die "Power"-Taste. Die beiden LED-Anzeigen blinken für einige Sekunden und leuchten dann blau.



3. Gehen Sie zu "Computer Management" > "Device Manager" > "Disk drives" und Sie sehen das IB-RD3720 SCSI-Festplattengerät wie unten dargestellt.

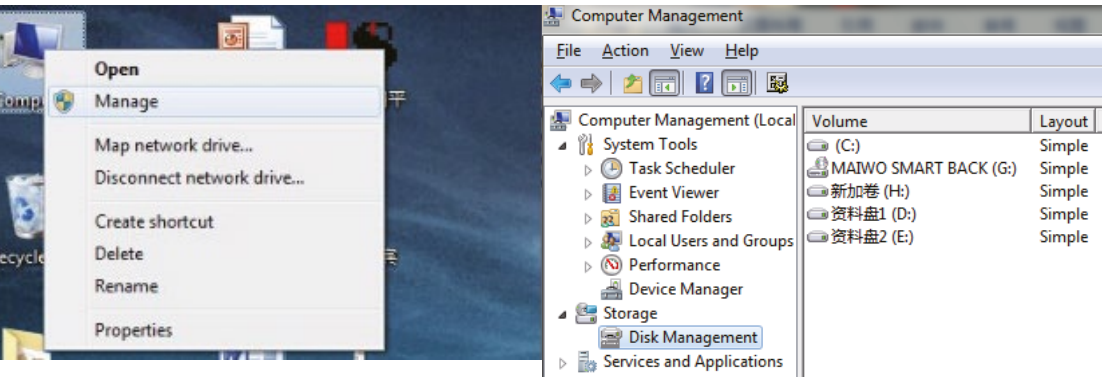
Handbuch IB-RD3720-CU3

Formatieren und Partitionieren einer neuen Festplatte

Nachdem Sie den RAID-Modus konfiguriert haben, müssen die Laufwerke formatiert und partitioniert werden. Die einzelnen Schritte können je nach Systemversion leicht variieren. Nachfolgend finden Sie einige Beispiele:

Für Windows®

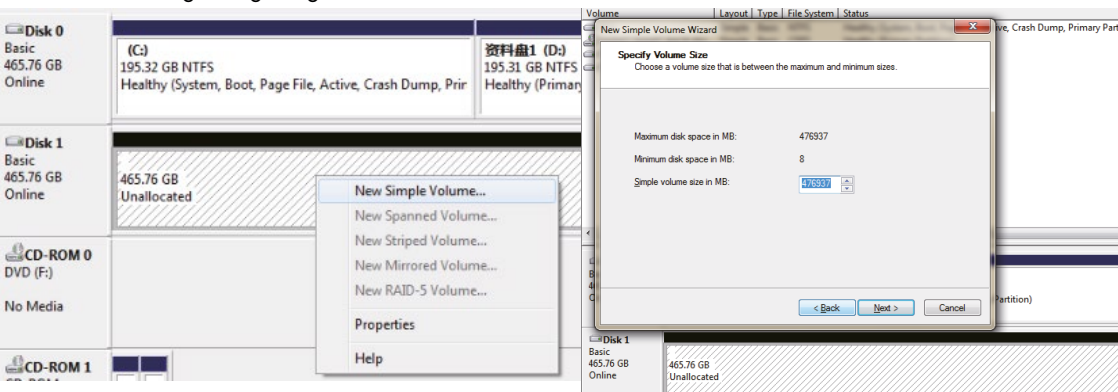
1. Klicken Sie mit der rechten Maustaste auf "Disk Management" > klicken Sie mit der rechten Maustaste auf das neu hinzugefügte Laufwerk, und wählen Sie im Popup-Menü "Initialize Disk" > wählen Sie dann das Partitionsformat "MBR" oder "GPT" und klicken Sie im Fenster "Initialize Disk" auf "OK".



Hinweis

Wenn Ihre Laufwerkskapazität unter 2 TB liegt, wählen Sie MBR, andernfalls wählen Sie GPT.

2. Klicken Sie mit der rechten Maustaste auf "New Simple Volume", folgen Sie dem Assistenten und klicken Sie auf "Next", bis "Finish" angezeigt wird. Bitte wählen Sie "NTFS" als Dateisystemformat. Nachdem die Formatierung abgeschlossen ist, wird das neue Partitionslaufwerk im Ressourcenmanager angezeigt.





ICY BOX®

Handbuch IB-RD3720-CU3

Für macOS®

Rufen Sie die App "Disk Utility" auf Ihrem Mac auf > wählen Sie "Erase", wählen Sie das Dateisystemformat "APFS" im Pop-up-Menü und klicken Sie dann auf "Erase".

Tipp

Wenn Sie beabsichtigen, das formatierte Laufwerk sowohl unter macOS® als auch unter Windows® zu verwenden, wird empfohlen, das Dateisystemformat "ExFAT" zu wählen.

macOS® erfordert in der Regel keine Partitionierung des Laufwerks. Wenn Sie eine Partitionierung benötigen, lesen Sie bitte im Mac-Benutzerhandbuch nach.

Für Linux®

Gehen Sie zu "Applications" > "Disks", wählen Sie das externe Laufwerk und klicken Sie auf "Format Partition". Nachdem die Formatierung abgeschlossen ist, wählen Sie bitte "Mount selected partition". Nach der Aktivierung wird die neue Partition im Dateimanager als separates Laufwerk angezeigt.

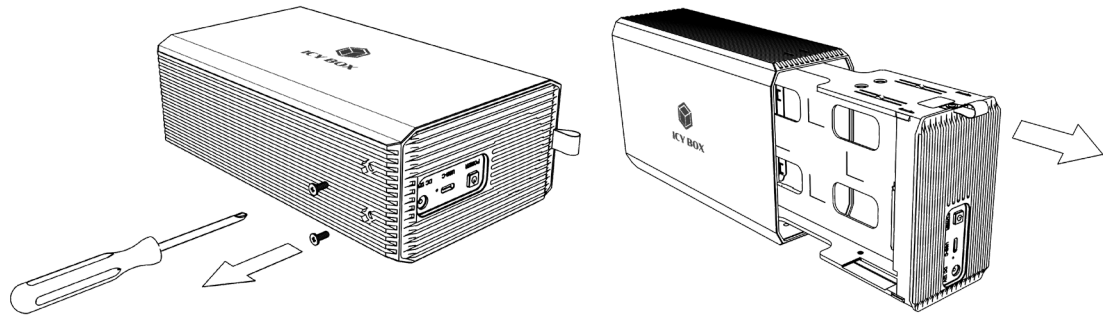
Tipp

Die Bedienung von Linux® Partitionen ist kompliziert. Wenn Sie Hilfe benötigen, wenden Sie sich bitte an den Kundendienst.

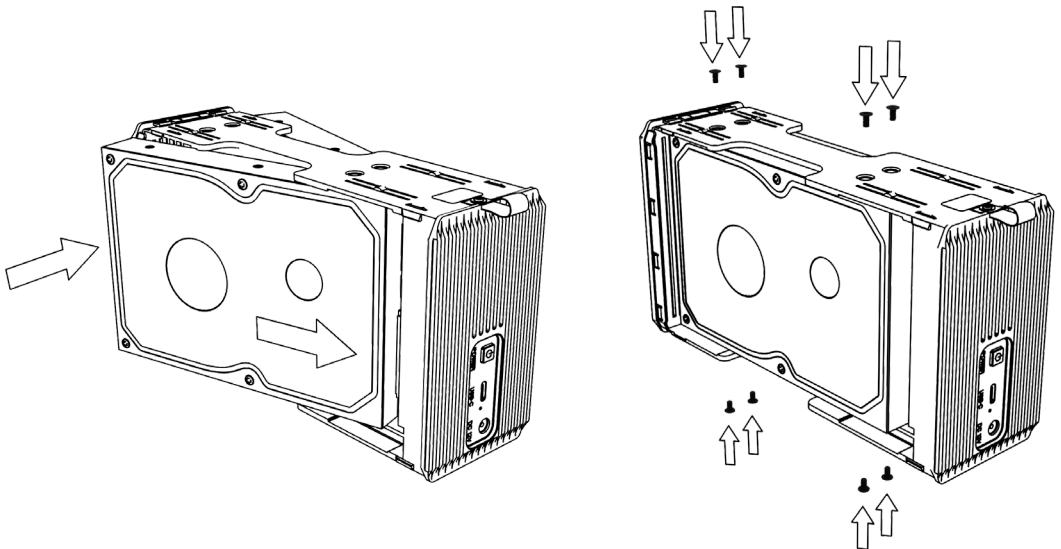
Handbuch IB-RD3720-CU3

Installation

1. Lösen Sie die Schrauben des Gehäuses und ziehen Sie den Festplattenrahmen heraus.

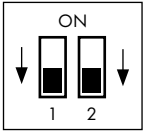


2. Richten Sie die Festplatte auf die Installationsschnittstelle aus, um die Festplatten zu installieren und zu sichern.

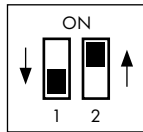


Handbuch IB-RD3720-CU3

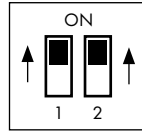
3. Stellen Sie die DIP-Schalter entsprechend den Benutzeranforderungen ein. Die Werkseinstellung ist der JBOD(SINGLE)-Modus.



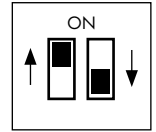
RAID 0



RAID 1

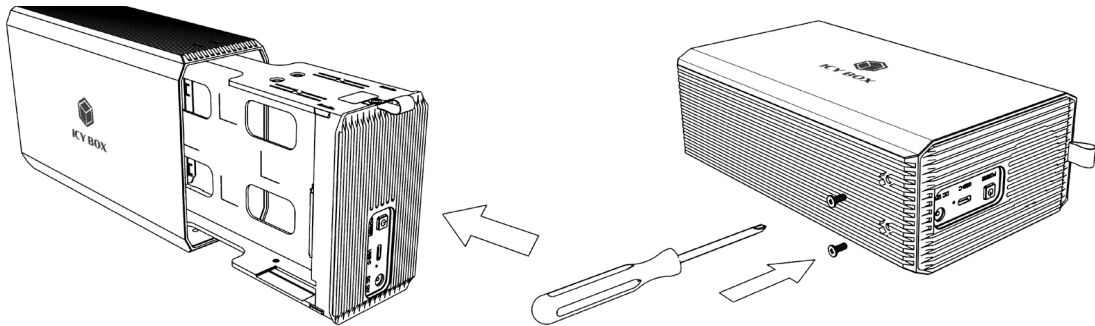


SINGLE



LARGE

4. Schieben Sie den Rahmen mit den installierten Festplatten wieder in das Gehäuse ein und befestigen Sie ihn mit den Schrauben.





Handbuch IB-RD3720-CU3

Hinweise

1. Dieses Produkt ist mit mechanischen 2,5"/3,5" HDDs und SSDs mit Standard SATA-Schnittstelle kompatibel.
2. Installieren Sie die Festplatten HDD 1 und HDD 2 richtig.
3. Bitte verwenden Sie nur das Original-Netzteil. Die Verwendung anderer, nicht zertifizierter Netzteile kann das Gerät beschädigen oder ein Sicherheitsrisiko darstellen.
4. Wenn eine neue Festplatte zum ersten Mal verwendet wird, muss sie initialisiert und formatiert werden, bevor der Computer sie erkennen kann.
5. Nach dem Einrichten des Disk Array muss es initialisiert und formatiert werden, bevor der Computer es erkennen kann.
6. Um eine optimale Leistung zu erzielen, wird empfohlen, dieses Gerät an einen USB 3.2 Gen 1 (oder höher) Port anzuschließen.
7. Stellen Sie die DIP-Schalter entsprechend den Benutzeranforderungen ein.
8. Um eine optimale Temperaturkontrolle aufrechtzuerhalten, arbeitet der eingebaute Lüfter des Geräts in Zeiten hoher Belastung im Hochgeschwindigkeitsmodus. Dies kann zu erhöhten Lüftergeräuschen führen, insbesondere in ruhigen Umgebungen.
9. Bitte stellen Sie das Gerät in einer Umgebung mit stabiler Temperatur und konstanter Luftfeuchtigkeit auf, vermeiden Sie direkte Sonneneinstrahlung und vermeiden Sie den Kontakt mit Flüssigkeiten auf dem Gerät.
10. Im Falle eines Gewitters oder einer Spannungsschwankung schalten Sie das Gerät aus und verwenden Sie es nicht weiter, um mögliche Schäden zu vermeiden.
11. Bitte schalten Sie das Gerät vor der Reinigung aus. Verwenden Sie für die Reinigung ein feuchtes Tuch. Verwenden Sie keine Chemikalien oder Sprühreiniger.
12. Vermeiden Sie das Fallenlassen, Quetschen, starke Erschütterungen oder das Werfen des Geräts.
13. Dieses Gerät enthält kleine Teile. Bitte bewahren Sie es außerhalb der Reichweite von Kindern auf, um ein Verschlucken zu verhindern.
14. Demontieren oder reparieren Sie das Gerät nicht selbst. Unsachgemäße Demontage und Montage kann zu Stromschlägen oder anderen Sicherheitsrisiken führen.

Warnhinweise

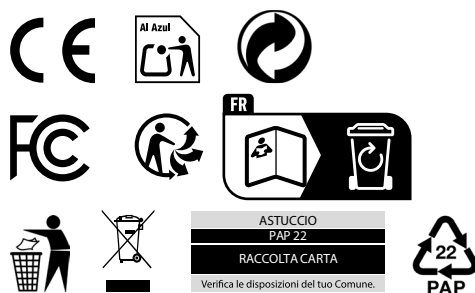
Vermeiden Sie die Verwendung bei hohen und niedrigen Temperaturen, in feuchten und staubigen Umgebungen und setzen Sie das Gerät nicht längere Zeit dem Sonnenlicht aus.

Stellen Sie das Produkt nicht in eine Umgebung mit ätzenden Substanzen und verwenden Sie keine chemischen Lösungen zur Reinigung des Produkts.

Bewahren Sie das Produkt außerhalb der Reichweite von Kindern auf und lassen Sie Kinder das Produkt nicht unbeaufsichtigt benutzen.

Demontieren oder reparieren Sie das Produkt und das Zubehör nicht ohne Genehmigung.

Reinigen Sie das Produkt behutsam mit einem trockenen oder feuchten Tuch.



© Copyright 2025 by RaidSonic Technology GmbH. All Rights Reserved.

The information contained in this manual is believed to be accurate and reliable. RaidSonic Technology GmbH assumes no responsibility for any errors contained in this manual. RaidSonic Technology GmbH reserves the right to make changes in the specifications and/or design of the above-mentioned product without prior notice. USB Type-C and USB-C are registered trademarks of USB Implementers Forum. The diagrams contained in this manual may also not fully represent the product that you are using and are there for illustration purposes only. Windows and the Windows logo are registered trademarks of Microsoft Corporation. Apple and macOS, MAC, iTunes and Macintosh are registered trademarks of Apple Computer. RaidSonic Technology GmbH assumes no responsibility for any differences between the product mentioned in this manual and the product you may have.