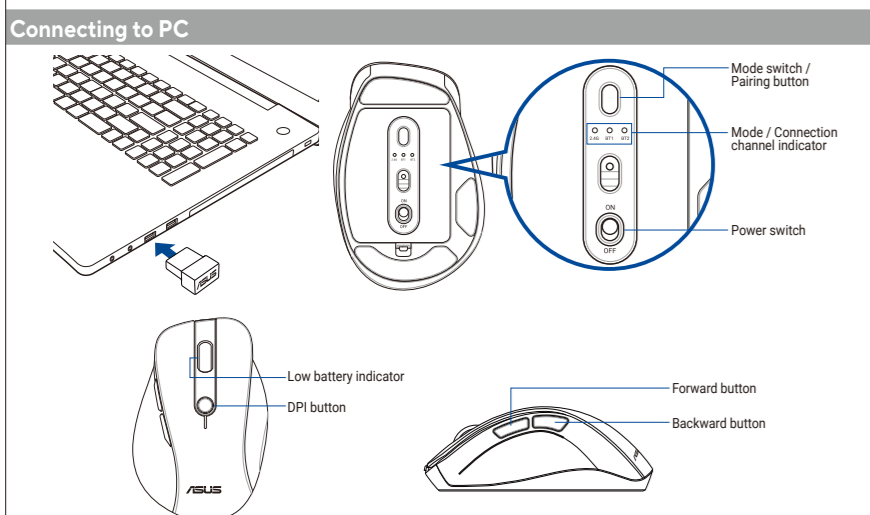


ASUS MD105 Mouse Mouse Model Name: MD105 / 產品型號: MD105 (TC) / 原標型號: MD105 (SC) / Modèle de souris: MD105 (F) / Modellname der Maus: MD105 (G) / Модель мыши: MD105 (RU) / Název modelu myši: MD105 (CZ) / Mouse Model Ad: MD105 (TR) / Naam model: MD105 (NL) / 마우스 모델 이름: MD105 (KO) / Eşya Adı: MD105 (HU) / Nome modello mouse: MD105 (IT) / Δεδομένα προϊόντος: MD105 (TH) / Назва модели мыши: MD105 (UA) / نام مدل ماوس: MD105 (HE) / Nama Model Mouse: MD105 (ID) / Název modelu adaptéru dongle: MD105-D (PL) / Nome de modelo do adaptador: MD105-D (PT) / Nombre del modelo de adaptador: MD105-D (ES) / Denimire model mouse: MD105 (RO) / Název modelu myši: D102-D (SK) / Ime modela miške: MD105 (SL) Dongle Model Name: MD105-D / 接收器型號: MD105-D (TC) / 接收器型號: MD105-D (SC) / Modèle de dongle: MD105-D (F) / Modellname des Dongles: MD105-D (G) / Модель приемника: MD105-D (RU) / Název modelu adaptéru dongle: MD105-D (CZ) / Dongle Model Ad: MD105-D (TR) / Naam dongle-model: MD105-D (NL) / 마우스 Dongle 이름: MD105-D (KO) / Dongle Adı: MD105-D (HU) / Nome modello dongle: MD105-D (IT) / Δεδομένα προϊόντος: MD105-D (TH) / Назва модели ключа: MD105-D (UA) / نام مدل ماوس Dongle: MD105-D (HE) / Nama Model Mouse: MD105 (ID) / Název modelu adaptéru dongle: MD105-D (PL) / Nome de modelo do adaptador: MD105-D (PT) / Nombre del modelo de la llave: MD200-D (ES) / Denimire model mouse: MD105 (RO) / Název modelu pamäťového kľúča: MD105-D (SK) / Ime modela zračnega ključca: MD105-D (SL)

**ENGLISH**  
Your package includes:  
a. Mouse  
b. Dongle  
c. 1 x AA battery  
d. Quick Start Guide  
e. Warranty Card  
Dimensions  
Mouse: 110mm (L) x 72mm (W) x 43mm (H)  
Dongle: 18.8mm (L) x 14.2mm (W) x 6.25mm (H)  
Weight  
Mouse: 66g (without battery)  
Dongle: 1.6g  
Rating  
Mouse: 2.4GHz mode: 1.5V/12mA  
Bluetooth mode: 1.5V/12mA  
Dongle: 5V/25mA  
Hardware Version  
Mouse: GFSK / Bluetooth: V1.2  
Dongle: GFSK: V2.1  
System Requirements  
Windows 10 or above / Chrome OS / Mac OS  
Operating Temperature  
0 ~ 40°C



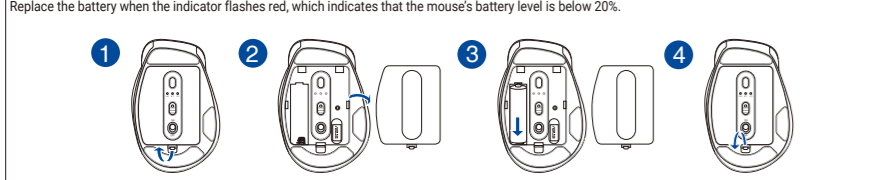
**Connecting to PC**  
1. Press the mode switch button to select 2.4GHz mode.  
2. Insert the dongle into an available USB port on your PC.  
3. When successfully connected to your PC, the 2.4G indicator will light up white.  
4. When successfully connected, the indicator will stop flashing and remain in white. Once the mouse is set up on your PC, it will automatically connect to your PC the next time you turn to Bluetooth mode.  
**Via Bluetooth:**  
1. Press the mode switch button to select BT1 or BT2 mode.  
2. Press the pairing button for over 3 seconds to activate the Bluetooth pairing mode. (The BT1 or BT2 indicator will flash white rapidly)  
**NOTE:** The mouse supports Bluetooth 5.0.

**Adjusting DPI and Understanding LED Indications**

To change the DPI, press the DPI button. Please refer to the following table for LED indications.

Mode	LED Color	Duration	Description
2.4GHz mode	White	Slow Flash	Awaiting dongle connection
Constantly On	Constantly On	Dongle connected	Dongle connected
Bluetooth mode	White	Slow Flash	Awaiting Bluetooth connection
Rapid Flash	Rapid Flash	Bluetooth pairing mode on	Bluetooth pairing mode on
Constantly On	Constantly On	Bluetooth connected	Bluetooth connected
Low battery indicator	Red	Continuous Flashing	Battery level below 20%

**Replacing the Battery**



**CAUTION: RISK OF EXPLOSION IF BATTERY IS REPLACED BY AN INCORRECT TYPE. DISPOSE OF USED BATTERIES ACCORDING TO THE INSTRUCTIONS.**

**繁體中文**  
包裝內容物:  
a. 滑鼠  
b. 接收器  
c. 1 x 五號 (AA) 電池  
d. 快速使用指南  
e. 保固卡  
規格  
滑鼠: 110mm (長) x 72mm (寬) x 43mm (高)  
接收器: 18.8mm (長) x 14.2mm (寬) x 6.25mm (高)  
重量  
滑鼠: 66g (不含電池)  
接收器: 1.6g  
認證  
滑鼠: 2.4GHz 模式: 1.5V/12mA  
Bluetooth 模式: 1.5V/12mA  
接收器: 5V/25mA  
系統需求  
Windows 10 作業系統及以上版本 / Chrome OS / Mac OS  
運作溫度  
0 ~ 40°C

**連接到電腦**

1. 按下模式切換按鈕，選擇 2.4GHz 模式。  
2. 將接收器連接至電腦上的可用 USB 連接埠。  
3. 成功連接至電腦後，2.4G 指示燈將亮起白色燈光。  
透過藍牙:  
1. 按下模式切換按鈕，選擇 BT1 或 BT2 模式。  
2. 長按對接按鈕超過 3 秒鐘，以開啟藍牙配對模式 (BT1 或 BT2 指示燈將快速閃爍白光)。  
3. 在 Windows 系統中，右鍵點選任務列中的藍牙圖示 (或在控制台中雙擊藍牙圖示)，然後點選「新增藍牙或其他裝置」> ASUS MD105 BT1 或 ASUS MD105 BT2 > 完成。  
4. 成功連接後，指示燈將停止閃爍並保持白色燈光。在重新首次連接至電腦後，下次您想開始藍牙模式時，鼠標將自動連接至您的電腦。  
**注意:** 滑鼠支援藍牙 5.0。

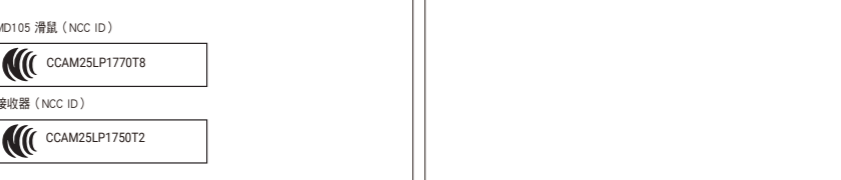
**DPI 調整與 LED 指示燈說明**

若要調整 DPI 設定，請按下 DPI 按鈕。請參閱 LED 指示燈說明請參下表。

模式	LED 顏色	持續時間	說明
2.4GHz 模式	白色	持續閃爍	等待與接收器連接
常亮	常亮	已連接至接收器	已連接至接收器
藍牙模式	白色	持續閃爍	等待藍牙連接
快速閃爍	快速閃爍	已開啟藍牙配對模式	已開啟藍牙配對模式
常亮	常亮	已透過藍牙連接	已透過藍牙連接
低電量指示燈	紅色	持續閃爍	電量低於 20%

**更換電池**

當指示燈顯示紅色閃爍時，說明滑鼠電量已低於 20%，請及時更換電池。  
**小心:** 電池型號不正確可能會導致爆炸。請依照說明書使用過的電池。



**FRANÇAIS**  
Contenu de la boîte:  
a. Souris  
b. Dongle  
c. 1 x Pile AA  
d. Schémas de démarrage rapide  
e. Carte de garantie  
Dimensions  
Souris: 110 mm (L) x 72 mm (l) x 43 mm (H)  
Dongle: 18,8 mm (L) x 14,2 mm (l) x 6,25 mm (H)  
Poids  
Souris: 66 g (sans batterie)  
Dongle: 1,6 g  
Certification  
Souris: 2,4 GHz-Mode: 1,5 V/12 mA  
Mode Bluetooth: 1,5 V/12 mA  
Dongle: 5 V/25 mA  
Version du matériel  
Souris: GFSK / Bluetooth: V1.2  
Dongle: GFSK: V2.1  
Configuration requise  
Windows 10 ou supérieur / Chrome OS / macOS  
Température de fonctionnement  
0 ~ 40°C

**Connexion à un ordinateur**

1. Appuyez sur le bouton de sélection du mode pour sélectionner le mode 2.4 GHz.  
2. Insérez le dongle dans un port USB disponible de votre ordinateur.  
3. Après une connexion réussie à votre ordinateur, le voyant 2.4G s'allume en blanc.  
**Via Bluetooth:**  
1. Appuyez sur le bouton de sélection du mode pour sélectionner le mode BT1 ou BT2.  
2. Appuyez sur le bouton d'appairage pendant plus de 3 secondes pour activer le mode d'appairage Bluetooth. (Le voyant BT1 ou BT2 clignote rapidement en blanc)  
3. Sous Windows, faites un clic droit sur l'icône Bluetooth située dans la partie droite de la barre des tâches (ou double-cliquez sur l'icône Bluetooth du panneau de configuration), puis cliquez sur **Ajouter un périphérique** > **ASUS MD105 BT1** ou **ASUS MD105 BT2** > **Terminer**.  
4. Une fois la connexion établie, le voyant lumineux cessera de clignoter et restera blanc. Une fois la souris configurée sur votre ordinateur, elle s'y connectera automatiquement la prochaine fois que vous passerez en mode Bluetooth.  
**REMARQUE:** La souris prend en charge la norme Bluetooth 5.0.

**DPI-Anpassung und Bedeutung der LED-Anzeige**

Um den DPI-Wert zu ändern, drücken Sie die DPI-Taste. In der folgenden Tabelle finden Sie die Beschreibungen der LED-Anzeige.

Modus	LED-Farbe	Dauer	Beschreibung
2.4-GHz-Modus	Weiß	Blinkt langsam	Warten auf Dongle-Verbindung
Leuchtet dauerhaft	Leuchtet dauerhaft	Dongle ist verbunden	Dongle ist verbunden
Bluetooth-Modus	Weiß	Blinkt langsam	Warten auf Bluetooth-Verbindung
Blinkt schnell	Blinkt schnell	Bluetooth-Kopplungsmodus ist aktiviert	Bluetooth-Kopplungsmodus ist aktiviert
Leuchtet dauerhaft	Leuchtet dauerhaft	Bluetooth-Verbindung ist hergestellt	Bluetooth-Verbindung ist hergestellt
Anzeige für niedrigen Batteriestand	Rot	Blinkt dauerhaft	Akkustand liegt unter 20%

**Ajuster le DPI et comprendre les indications du voyant LED**

Pour modifier les réglages DPI, appuyez sur le bouton DPI. Veuillez vous référer au tableau ci-dessous pour les indications du voyant LED.

Mode	Couleur du voyant	Durée	Description
2.4 GHz-Mode	Bianco	Clignotement lent	En attente de connexion au dongle
Toujours allumé	Toujours allumé	Dongle connecté	Dongle connecté
Bluetooth-Mode	Bianco	Clignotement lent	En attente de connexion Bluetooth
Blink rapide	Blink rapide	Mode appairage Bluetooth actif	Mode appairage Bluetooth actif
Toujours allumé	Toujours allumé	Bluetooth connecté	Bluetooth connecté
Indicateur de batterie faible	Rouge	Clignotement continu	Niveau de batterie inférieur à 20%

**Remplacer la pile**

Remplacez la pile lorsque la pile lumineuse clignote en rouge, ce qui indique que le niveau de batterie est inférieur à 20%.  
**ATTENTION: RISQUE D'EXPLOSION SI LA PILE N'EST PAS CORRECTEMENT REMPLACÉE. JETEZ LES PILES USAGÉES CONFORMÉMENT AUX INSTRUCTIONS DU FABRICANT.**

**Auswechseln der Batterie**

Bitte ersetzen Sie die Batterie, wenn die Anzeige rot blinkt, was darauf hinweist, dass der Batteriestand unter 20% liegt.  
**ACHTUNG: FALLS DIE BATTERIE DURCH EINEN FALSCHEN TYP ERSETZT WIRD, BESTEHT EXPLOSIONSGEFÄHR. ENTSORGEN SIE GEBRAUCHTE BATTERIEN ENTSPRECHEND DEN ANGABEN DES HERSTELLERS.**

**Замена аккумулятора**

Замените батарею, когда индикатор мигает красным, что указывает на уровень заряда батареи менее 20%.  
**ВНИМАНИЕ: РИСК ВЗРЫВА ПРИ ЗАМЕНЕ БАТАРЕИ НА НЕПРАВИЛЬНЫЙ ТИП. УТИЛИЗИРУЙТЕ ИСПОЛБОВАННЫЕ БАТАРЕИ В СООТВЕТСТВИИ С ИНСТРУКЦИЕЙ.**

**DEUTSCH**  
Im Lieferumfang sind enthalten:  
a. Maus  
b. Dongle  
c. 1 x AA-Batterie  
d. Schnellstartanleitung  
e. Garantiekarte  
Abmessungen  
Maus: 110 mm (L) x 72 mm (B) x 43 mm (H)  
Dongle: 18,8 mm (L) x 14,2 mm (B) x 6,25 mm (H)  
Gewicht  
Maus: 66 g (ohne Batterie)  
Dongle: 1,6 g  
Zertifizierung  
Maus: 2,4-GHz-Modus: 1,5 V/12 mA  
Bluetooth-Modus: 1,5 V/12 mA  
Dongle: 5 V/25 mA  
Hardware-Version  
Maus: GFSK / Bluetooth: V1.2  
Dongle: GFSK: V2.1  
Systemvoraussetzungen  
Windows 10 oder höher / Chrome OS / Mac OS  
Betriebsstemperatur  
0 ~ 40°C

**Anschluss am PC**

1. Drücken Sie die Modusumschalttaste, um den 2.4-GHz-Modus auszuwählen.  
2. Stecken Sie den Dongle in einen verfügbaren USB-Anschluss Ihres PCs.  
3. Wenn die Verbindung mit Ihrem Computer erfolgreich verläuft, leuchtet die 2.4G-Anzeige weiß.  
**Via Bluetooth:**  
1. Drücken Sie die Modusumschalttaste, um den BT1- oder BT2-Modus auszuwählen.  
2. Drücken Sie die Kopplungstaste länger als 3 Sekunden, um den Bluetooth-Kopplungsmodus zu aktivieren. (Die BT1- oder BT2-Anzeige blinkt schnell weiß).  
3. Rechtsklicken Sie unter Windows auf das Bluetooth-Symbol rechts in der Taskleiste (oder doppelklicken Sie auf das Bluetooth-Symbol in der Systemsteuerung). Klicken Sie dann auf **Add a device (Gerät hinzufügen)** > **ASUS MD105 BT1** oder **ASUS MD105 BT2** > **Finish (Fertigstellen)**.  
4. Bei erfolgreicher Verbindung hört die Anzeige auf zu blinken und bleibt weiß. Sobald die Maus auf Ihrem PC eingerichtet ist, stellt sie automatisch eine Verbindung zu Ihrem PC her, wenn Sie das nächste Mal in den Bluetooth-Modus wechseln.  
**PRIMÉCIJE:** Miš podpira Bluetooth 5.0.

**Настройка DPI и понимание индикаторов LED**

Чтобы изменить DPI, нажмите кнопку DPI. Пожалуйста, ознакомьтесь с таблицей ниже для определения индикации светодиодов.

Режим	Цвет индикатора	Продолжительность	Описание
2.4-GHz режим	Белый	Медленное мигание	Ожидание подключения приемника
Постоянно включен	Постоянно включен	Адаптер dongle присоединен	Адаптер dongle присоединен
Bluetooth режим	Белый	Медленное мигание	Ожидание подключения Bluetooth
Быстрое мигание	Быстрое мигание	Режим сопряжения Bluetooth активирован	Режим сопряжения Bluetooth активирован
Постоянно включен	Постоянно включен	Bluetooth-соединение установлено	Bluetooth-соединение установлено
Индикатор низкого уровня заряда батареи	Красный	Нерывное мигание	Батарея разряжена менее 20%

**Nastavení DPI a význam indikací LED**

Chcete-li změnit DPI, stiskněte tlačítko DPI. Podívejte se, jak vypadá LED indikace LED naleznete v následující tabulce.

Režim	Barva indikátoru LED	Doba	Popis
2.4GHz režim	Bílý	Bliká pomalu	Čeká na připojení hardwarového klíče
Připojení donglu	Svítl	Svítl	Adaptér dongle připojen
Režim Bluetooth	Bílý	Bliká pomalu	Čeká na připojení Bluetooth
Režim rychlého páření	Svítl	Bliká rychle	Režim pářování Bluetooth je zapnutý
Režim Bluetooth	Red	Bliká přerývaně	Úroveň baterie pod 20 %

**Внимание: Риск взрыва при замене батареи на неправильный тип. Утилизируйте использованные батареи в соответствии с инструкциями.**

**РУССКИЙ**  
В комплект входит:  
a. Мышь  
b. Dongle  
c. 1 x AA-батарея  
d. Schnellstartanleitung  
e. Garantiekarte  
Abmessungen  
Maus: 110 mm (L) x 72 mm (B) x 43 mm (H)  
Dongle: 18,8 mm (L) x 14,2 mm (B) x 6,25 mm (H)  
Gewicht  
Maus: 66 g (ohne Akkumulator)  
Dongle: 1,6 g  
Zertifizierung  
Maus: 2,4-GHz-Modus: 1,5 V/12 mA  
Bluetooth-Modus: 1,5 V/12 mA  
Dongle: 5 V/25 mA  
Hardware-Version  
Maus: GFSK / Bluetooth: V1.2  
Dongle: GFSK: V2.1  
Systemanforderungen  
Windows 10 oder höher / Chrome OS / Mac OS  
Betriebsstemperatur  
0 ~ 40°C

**Приєреки к PC**

1. Stiskněte tlačítko pro přepnutí režimu a vyberte režim 2.4 GHz.  
2. Připojte hardwarový klíč k dostupnému portu USB na počítači.  
3. Když je úspěšně připojeno k vašemu PC, kontrolka 2.4G rozsvítí bílou.  
**Bluetooth-uzisten:**  
1. Stiskněte tlačítko přepínače režimu a vyberte režim BT1 nebo BT2.  
2. Stisknutím tlačítka pářování déle než 3 sekundy aktivujete režim pářování Bluetooth. (Indikátor BT1 nebo BT2 bude rychle blikat bíle).  
3. Na Windows klikněte pravým tlačítkem na ikonu Bluetooth vpravo na hlavní panel (veva Benetim Masasındaki Bluetooth simgesine çift tıklayın), ardından **Ekle cihaz** (Add a device) > **ASUS MD105 BT1** veya **ASUS MD105 BT2** > **Bilire** tıklayın.  
4. Başarıyla bağlandıktan, göstergeler yanıp sönmeyi durdurur ve beyaz olarak kalır. Fare bilgisayarınıza kurulduğunda, Bluetooth moduna bir sonraki geçişinizde otomatik olarak bilgisayarınıza bağlanacaktır.  
**NOTLAR:** Fare Bluetooth 5.0 destekler.  
**Actualizare se restartare.** To modify DPI, press the DPI button. LED göstergeleri için lütfen aşağıdaki tabloya bakın.

**DPI Ayarları ve LED Göstergelerini Anlama**

Mod	LED rengi	Süre	Açıklama
2.4GHz mod	Beaz	Yavaş Flaş	Donanım klavye bağlantısı bekleniyor
Bluetooth modu	Beaz	Yavaş Flaş	Bluetooth bağlantısı bekleniyor
Düşük pil göstergesi	Kırmızı	Sürekli Yanıp Sona	Pil seviyesi %20'nin altında

**Pili değiştirilmesi**

göstergesi kırmızı olarak sürekli olarak parlıyor, fareni pil seviyesi %20'nin altında olduğunu gösterir.

**De schakelaars vervangen**

Vervang de batterij wanneer de indicator rood knippert, wat aangeeft dat het batterijniveau van de muis lager is dan 20%.  
**VOORZICHTIG: EXPLOESIEGEVAAR ALS DE BATTERIJ VERVANGEN WORDT DOOR EEN ONJUIST TYPE. VERWILDER LEGGE BATTERIËN VOLGENS DE INSTRUCTIES.**

**Nederlands**  
De verpakking bevat:  
a. Muis  
b. Dongle  
c. 1 x AA-batterij  
d. Snelstartgids  
e. Garantiekart  
Afmetingen  
Muis: 110mm (L) x 72mm (B) x 43mm (H)  
Dongle: 18,8mm (L) x 14,2mm (B) x 6,25mm (H)  
Gewicht  
Muis: 66g (zonder batterij)  
Dongle: 1,6g  
Classificatie  
Muis: 2,4GHz-modus: 1,5V/12mA  
Bluetooth-modus: 1,5V/12mA  
Dongle: 5V/25mA  
Systeemvereisten  
Windows 10 of hoger / Chrome OS / Mac OS  
Gebruikstemperatuur  
0 ~ 40°C

**Verbinding maken met de pc**

1. Druk op de modus-schakelaar om de 2.4GHz-modus te selecteren.  
2. Steek de dongle in een beschikbare USB-poort van uw pc.  
3. Wanneer succesvol verbonden met uw pc, zal de 2.4G-indicator wit oplichten.  
**Via Bluetooth:**  
1. Druk op de modusknop om de BT1- of BT2-modus te selecteren.  
2. Druk op de koppelingstoon langer dan 3 seconden ingedrukt om de Bluetooth-koppelingmodus te activeren. (De BT1- of BT2-indicator zal snel wit knippen)  
3. Wanneer Windows klikte op het Bluetooth-pictogram aan de rechterkant van de taakbalk (of op het Bluetooth-pictogram in het Configuratiescherm), klik daarna op **Add a device (Apparaat toevoegen)** > **ASUS MD105 BT1** of **ASUS MD105 BT2** > **Finish (Voltoeien)**.  
4. Wanneer succesvol verbonden, stopt het lampje met knippen en blijft het wit. Zodra de muis is ingesteld op uw pc, zal deze automatisch verbinding maken met uw pc wanneer u de Bluetooth-modus te volgende keer inschakelt.  
**OPMERKING:** De muis ondersteunt zowel Bluetooth 5.0.

**DPI anpassen en LED-Indikatoren verstehen**

Om DPI te veranderen, drukt u op de DPI-knop. Raadpleeg de volgende tabel voor LED-indicatoren.

Modus	LED-kleur	Duur	Omschrijving
2.4 GHz-modus	Wit	Langzaam knippen	Wachten op dongle-verbinding
Constantly On	Constantly On	Dongle aangesloten	Dongle aangesloten
Bluetooth-modus	Wit	Langzaam knippen	Wachten op Bluetooth-verbinding
Rapid Flash	Rapid Flash	Bluetooth-pairingsmodus aan	Bluetooth-pairingsmodus aan
Constantly On	Constantly On	Bluetooth aangesloten	Bluetooth aangesloten
Indicator batterij laag	Rood	Continu knippen	Batterijniveau lager dan 20%

**PC에 연결하기**

1. 모드 전환 버튼을 눌러 2.4GHz 모드를 선택하십시오.  
2. Dongle PC의 사용 가능한 USB 포트에 삽입하십시오.  
3. PC에 성공적으로 연결되면 2.4G 표시등이 흰색으로 켜집니다.  
**Bluetooth-uzisten:**  
1. 모드 전환 버튼을 눌러 BT1 또는 BT2 모드를 선택하십시오.  
2. Bluetooth 연결 버튼을 더 길게 3초 이상 누르면 BT1 또는 BT2 표시등이 빠르게 흰색으로 깜빡입니다.  
3. Windows 화면에서 오른쪽 상단 모서리에 Bluetooth 아이콘이 있는 경우 (또는 Windows 설정에서 Bluetooth 섹션에서), 그런 다음 **Add a device (장치 추가)** > **ASUS MD105 BT1** 또는 **ASUS MD105 BT2** > **Finish (완료)**를 클릭하십시오.  
4. 연결이 성공적으로 완료되면 표시등이 깜빡임 없이 흰색으로 유지됩니다. 마우스가 PC에 설정된 경우 다음에 블루투스 모드로 전환할 때 마우스가 자동으로 연결됩니다.  
**참고:** 마우스는 블루투스 5.0을 지원합니다.

**DPI 조정 및 LED 의미 이해하기**

DPI 변경하려면 DPI 버튼을 누릅니다. LED 의미는 다음 표를 참조하십시오.

모드	LED 색	기간	설명
2.4GHz 모드	흰색	느리게 깜빡임	동글 연결을 기다리는 중
상속적으로 켜짐	상속적으로 켜짐	동글이 연결됨	동글이 연결됨
Bluetooth 모드	흰색	느리게 깜빡임	블루투스 연결을 기다리는 중
빠른 깜빡임	빠른 깜빡임	블루투스 페어링 모드 켜짐	블루투스 페어링 모드 켜짐
상속적으로 켜짐	상속적으로 켜짐	블루투스 연결됨	블루투스 연결됨
배터리 부족 표시	빨간색	연속적으로 깜빡임	배터리 잔량이 20% 미만임

**배터리 교체하기**

표시등이 빨간색으로 깜빡이면 이는 마우스 배터리 잔량이 20% 미만임을 나타냅니다. 이 경우 배터리를 교체하십시오.

**주의 사항:** 종류가 다른 배터리로 교체할 경우 폭발 위험이 있습니다. 사용한 배터리는 지정된 매리 라기하십시오.

**ITALIANO**  
Contenuto della confezione:  
a. Mouse  
b. Dongle  
c. 1 x Batteria AA  
d. Guida rapida  
e. Certificato di garanzia  
Dimensioni  
Mouse: 110mm (L) x 72mm (P) x 43mm (A)  
Dongle: 18,8mm (L) x 14,2mm (P) x 6,25mm (M)  
Peso  
Mouse: 66g (senza batteria)  
Dongle: 1,6g  
Specifiche  
Mouse: Modalità 2.4GHz: 1.5V/12mA  
Modalità Bluetooth: 1.5V/12mA  
Dongle: 5V/25mA  
Versione hardware  
Mouse: GFSK / Bluetooth: V1.2  
Dongle: GFSK: V2.1  
Requisiti di sistema  
Windows 10 o versioni successive / Chrome OS / Mac OS  
Temperatura di esercizio  
0 ~ 40°C

**Tramite 2.4GHz:**

1. Premere il pulsante di commutazione modalità per selezionare la modalità 2.4GHz.  
2. Inserire il dongle in una porta USB disponibile del PC.  
3. Quando viene connesso correttamente al PC, l'indicatore 2.4G si illumina di bianco.  
**Tramite Bluetooth:**  
1. Premere il pulsante del selettore modalità per scegliere la modalità BT1 o BT2.  
2. Premere il tasto di associazione per oltre 3 secondi per attivare la modalità di associazione Bluetooth. (L'indicatore BT1 o BT2 lampeggia rapidamente in bianco)  
3. In Windows cliccate con il tasto destro sull'icona Bluetooth nella parte destra della barra delle applicazioni (o fate doppio click sull'icona Bluetooth nel Pannello di controllo), quindi fate clic su **Aggiungi dispositivo** > **ASUS MD105 BT1** o **ASUS MD105 BT2** > **Fine**.  
4. Una volta effettuata la connessione corretta, l'indicatore smetterà di lampeggiare e rimarrà bianco. Una volta che il mouse è configurato sul PC, si connetterà automaticamente al PC la prossima volta che si passerà alla modalità Bluetooth.  
**NOTA:** Il mouse supporta gli standard Bluetooth 5.0.

**MEGFEJZES:** Az egér támogatja a Bluetooth 5.0 szabványt.

**ADPI beállítás és a LED-jelzések megértése**

A DPI módváltásához nyomja meg a DPI gombot. A LED-jelzéseket lásd a következő táblázatban.

Üzem mód	LED szín	Időtartam	Leírás
2.4GHz mód	Fehér	Lassú villogás	Várakozás a kulcs csatlakozásra
Állandóan világít	Állandóan világít	Folyamatosan világít	Kulcs csatlakoztatva
Bluetooth mód	Fehér	Lassú villogás	Várakozás a Bluetooth csatlakozásra
Rövid ideig villog	Rövid ideig villog	Bluetooth párosítási mód bekapcsolása	Bluetooth párosítási mód bekapcsolása
Állandóan világít	Állandóan világít	Folyamatosan világít	Bluetooth csatlakoztatva
Alacsony töltésszintű jelzőfény	Piros	Folyamatosan villogás	Az akkumulátor szintje 20% alatt van

**Regolazione DPI e comprensione delle indicazioni LED**

Per regolare il DPI premere il pulsante DPI. Fare riferimento alla tabella di seguito per i LED.

Modalità	Colore LED	Durata	Descrizione
Modalità 2.4GHz	Bianco	Lamppeggio lento	In attesa di connessione del dongle
Costantemente acceso	Costantemente acceso	Dongle collegato	Dongle collegato
Modalità Bluetooth	Bianco	Lamppeggio lento	In attesa di connessione del Bluetooth
Costantemente acceso	Costantemente acceso	Modalità di associazione Bluetooth attiva	Modalità di associazione Bluetooth attiva
Modalità Bluetooth collegato	Modalità Bluetooth collegato	Bluetooth collegato	Bluetooth collegato
Indicatore batteria in esaurimento	Rosso	Lamppeggio continuo	Livello batteria inferiore al 20%

**Sostituzione della batteria**

Sostituire la batteria quando l'indicatore lampeggia rosso, indicando che il livello della batteria del mouse è inferiore al 20%.  
**ATTENZIONE: RISCHIO DI ESPLOSIONE SE LA BATTERIA È SOSTITUITA CON UNA DI UN ALTRO TIPO NON COMPATIBILE. SMALTIRE LE BATTERIE USATE ATTENZIONANDO ALLE ISTRUZIONI FORNITE DAL PRODUTTORE.**

**Akkumulátor Cseréje**

Kérik cseréje ki az elemeket ha a jelzőfény vörösen világít, ami azt jelzi, hogy az akkumulátorának töltöttségi szintje 20% alatt van.  
**VIGYÁZAT:** A NEM MEGFELELŐ AKKUMULÁTOR HASZNÁLATA ROBBANÁSVESZÉLYES. AZ ÚTMUTATÁSOKNAK MEGFELELŐEN SZABADULJON MEG A HASZNÁLT AKKUMULÁTORTOL.

**WIGYAZAT:** A NEM MEGFELELŐ AKKUMULÁTOR HASZNÁLATA ROBBANÁSVESZÉLYES. AZ ÚTMUTATÁSOKNAK MEGFELELŐEN SZABADULJON MEG A HASZNÁLT AKKUMULÁTORTOL.

